

证券

# 美国三大“股神”持仓曝光

哪些股票带动了去年第四季度美股的这一轮强劲上涨?来自华尔街资本大鳄们的最新持仓报告,或许可以为广大投资人提供一些线索。当地时间周一,巴菲特、索罗斯以及保尔森等一众“股神”公布了上季度持仓报告,黄金、医药和能源股成为不少人共同的首选。

## 巴菲特

### 四季度只买一只股

根据美国证券业规定,投资额度超过1亿美元的投资者,每年须四次披露其证券投资组合的最新情况。披露期一般在每个季度结束后的45天内,且这类报告有一个专门名称——13F申报表。本周,多位美股重量级投资人都发布了最新的13F申报表,公布旗下基金截至去年12月31日的持仓情况。这其中,最受关注的无疑是巴菲特。

巴菲特旗下投资旗舰伯克希尔公司周一公布的报告显示,该公司去年第四季度对美国银行、耐克等8只股票进行了清仓处理。截至去年年底,伯克希尔的美股组合中仅剩25只股票,为几年来最少的一次,总市值约526亿美元。2010年第三季度末,伯克希尔还持有33只美国个股。

除了美银和耐克,被巴菲特清仓的另外6只个股分别是Fiserv、Becton Dickinson、康卡斯特、Lowe's、

纳尔科控股(Nalco)以及雀巢公司的美国存托凭证。

此外,巴菲特还将纽约梅隆的持股比例减少10%,至179万股;把穆迪持股比例减少1.6%,至2840万股。据统计,巴菲特在上个季度出售的全部股份在去年第三季度末时的市值为12亿美元。与此同时,巴菲特长期持有的可口可乐、美国运通、宝洁及卡夫食品等个股的仓位没有变化。

值得一提的是,巴菲特在上季度也进行了为数不多的增持,富国银行有幸成为唯一的幸运儿。伯克希尔公司去年第四季度对该行的持股比例增加1.8%,达到3.426亿股,目前,伯克希尔是富国银行的第一大股东。

## 索罗斯

### 对黄金唱空不做空

投资大鳄索罗斯在去年第四季度大幅增持了达美航空,单季买入1104万股,使得该公司在索罗斯基金投资组合中占比升至第五位。索罗斯基金目前管理资产约270亿美元。不过,该基金上季度大幅减持了农业巨头孟山都的股份,从652万股减少至329万股。

对于自己近期屡屡唱空的黄金,索罗斯却并未大肆抛售,甚至稍稍增加了仓位。索罗斯此前曾说,黄金已成为“终极泡沫”。最新报告显示,索罗斯基金在去年年底时持有的黄金ETF的总值超过7.74

亿美元,总份额较前一季不减反增,增幅为0.5%。另外,第四季度索罗斯在一些金矿类上市公司中的持仓也没有减少,比如NovaGold公司。

## 保尔森

### 看好医药和能源

和索罗斯一样继续押注黄金资产的还有对冲基金经理保尔森。后者披露的13F报表显示,去年年底,其持有的黄金ETF份额依然保持在3150万份,较去年第三季度持平。另外,保尔森也继续保持对花旗及美国银行等银行股的持仓。

14日披露的13F文件还显示,保尔森在去年第四季度增持了医疗和能源股。保尔森的对冲基金在去年第四季度买入了3家医疗设备和

制药类个股,总价值约8.24亿美元。此外,保尔森基金上季度还大举增持生物科技类美国健赞公司,后者正在于赛诺菲安万特进行并购谈判。

在能源领域,保尔森基金买入了越洋勘探公司的股票。此外,他上季度还买入了美国煤矿企业沃尔特能源的股份,价值1.28亿美元。另外还将对纳达科石油公司的持股由9月底的1340万股增至2130万股。

和保尔森一样,华尔街另一位知名对冲基金经理皮肯斯也在去年第四季度买入了能源类股。皮肯斯管理的BP资本管理当季共买入了价值1650万美元的EOG资源公司股票,该公司是一家天然气和石油勘探企业。另外,皮肯斯还买入了电力公司Dynergy的股票,价值780万美元。(朱周良)

## 透析股神

### 巴菲特缘何大幅清仓

资料显示,巴菲特旗下的伯克希尔哈撒韦公司去年第四季度在大幅清理仓位,美国银行、耐克、雀巢等8只股票被彻底清仓。

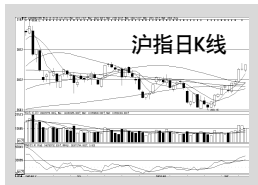
一些业内人士认为,巴菲特之所以在最近几个季度持续减少股票持仓,是为了给接班人做准备。美国YCMNet顾问公司首席投资策略师迈克尔表示,当投资组合的管理者换人时,现有的持仓数量当然是越少越好,以便于新的

基金经理展开新的布局。伯克希尔公司已雇佣对冲基金经理人库姆斯协助巴菲特进行股票投资,其最初有望掌管20亿至30亿美元的投资额度。

或许也正因此,除了巴菲特之外,其他很多知名投资者都在第四季度不同程度增仓。统计显示,2010年第四季度进入对冲基金经理人热门股清单的还包括能源、生物科技等股票。

## 主力动向 政策掘金

### A17版



## 沪指缩量创两个月新高

### 大规模离场时机未到

周三,A股市场连续第五日上涨,呈现缩量震荡走势,上证指数收复2900点整数关口,创近两个月来的收市新高。两市全日共成交2802亿元,较周二萎缩逾一成。另外,中小板指收市涨1.45%,创业板指涨1.79%。

在市场震荡过程中,从分时图上看,沪指在10点过后的V型急跌后回升过程中有量能的放大,显示抄底资金仍很活跃,但随后两个小时内的震荡回升量能却未跟随出现明显放大,或说明追高的心态仍相对谨慎,这种情况在最后1小时有所改观。

我们认为,大盘强势特征依旧存在,大规模离场时机还没有出现。一方面,市场热点依旧活跃,权重股护盘的迹象并没有消失,虽然大盘表现一般,但板块和个

股的赚钱效应仍在,除了触摸屏、多晶硅等题材股反复活跃外,钢铁、水泥、煤炭等权重板块涨幅强于大盘,避免了股指震荡调整过程中重心的明显下移。另一方面,大盘技术上仍处于5日均线之上,且30日均线上行,与5日和10日均线形成多头排列,因此,短期调整仍可看作是股指的对前期涨幅较大的修整,也是为了继续上攻进行蓄势。

操作上,目前股指处在上行通道当中,仍可谨慎持股。今日沪指5日线将上移至2900点附近,观察沪指能否有效击穿前期高点一2939点,若上攻成功,则需关注成交量和权重股的配合情况;若冲击失败,则仅需关注5日线和2877点支撑。(中证投资)

## 稀土永磁全线爆发涨逾5%

稀土永磁行业最近利好不断,昨日午后开盘,该板块强势拉升,整体涨幅居首,为5.2%。个股方面,广晟有色(600259)、太原刚玉(000795)涨停,中色股份(000758)、中钢天源(002057)、中科三环(000970)涨逾6%,包钢稀土(600111)、厦门钨业(600549)涨逾5%,个股再次全线爆发。

消息层面上,国务院总理温家宝16日主持召开国务院常务会议,研究部署促进稀土行业持续健康发展的政策措施。

会议指出,稀土是不可再生的重要战略资源,在新能源、新材料、节能环保、航空航天、电子信息等领域的应用日益广泛。会议强调,必须加快转变稀土行业发展方式,提升开采、冶炼和应用的技术水平,坚持保护环境和节约资源,坚持控制总量和优化存量,坚持统筹国内国际两个市场、两种资源,积极开展国际合作,力争用5年左右时间,形成合理开发、有序生产、高效利用、技术先进、集约发展的稀土行业持续健

康发展格局。

从市场走势上来看,稀土永磁板块近两日明显受此消息刺激,走出大幅上涨行情,不过目前仍属于超跌反弹性质,持续性仍需观察。可逢低关注北矿磁材(600980)、中科三环(000970)、锡业股份(000960)、东方钨业(000962)、银河磁体(300127)、中色股份(000758)、西宁特钢(600117)、广东明珠(600382)、厦门钨业(600549)、包钢稀土(600111)等个股。(和讯)

## 个股详解

### 北矿磁材(600980):

公司设备先进,测量精准,收费合理。另外,公司控股股东北京矿冶研究总院带来一定的想象空间。控股股东拥有矿冶方面优质资产,随着央企整合步伐加快,不排除未来会注入上市公司。近日成交量逐步放大,U型底部构筑完成,可在回调时寻找机会。(财达证券 李飞)

### 中科三环(000970)

钕铁硼永磁材料的专业制造商,国内最大,全球第二。公司大股东北京三环新材料高技术公司是隶属于中科院的高新技术企业。由于公司具有能源新材料概念,有时会被市场炒作的嫌疑,股价或会大幅波动。(大通证券 赵彦辉)

## 等候“帮忙资金”撤退

# 次新基金慢悠悠建仓

2月14日,A股市场再度发力,上证综指上涨2.54%,沪深300指数大涨3.15%。天相数据统计显示,截至2月11日,去年11月以来共有25只偏股基金成立。一批次新基金单位净值大多维持在1元附近,基本上处于低位状态。

数据显示,2010年12月9日成立的中海环保主题2月14日单位净值为0.996元,单日净值涨幅仅为0.2%;12月7日成立的华宝兴业新兴产业2月14日单位净值为1.007元,单日净值涨幅仅为0.76%;12月14日成立的金鹰主题优势2月14日的单位净值为0.998元,单日净值涨幅也仅为0.81%;若以同日沪深300指数涨幅为基准,上述3只次新基金成立2个月来的仓位大致

为6.35%、24.13%、25.71%,可见这些基金建仓速度均较为缓慢。此外,据测算,上投摩根大盘蓝筹、博时行业轮动等次新基金也普遍处于低位状态。

上海一位基金经理表示,次新基金建仓之所以较为缓慢,主要是由于去年11月以来A股市场经历了较大幅度的调整,基金经理建仓都较为谨慎;另外一些次新基金中有部分帮忙资金,为保证帮忙资金的安全撤离,次新基金都会保持较轻仓位,在基金开放申购赎回,帮忙资金撤离后再行建仓。

有人忙着赶集有人闲,虽然多数次新基金建仓都较为谨慎,不过也有建仓内生动力,华商策略等次新基金

建仓相对较快。数据显示,2月14日建信内生动力单位净值为1.01元,单日净值涨幅为2.23%;华商策略的单位净值为0.943元,单日净值涨幅为1.62%;以同日沪深300指数涨幅为基准,这2只成立于去年11月份的基金大致仓位分别为70.79%、51.43%,相对较高。

上述基金经理还认为,如果近期市场回暖的趋势能逐步确立,次新基金建仓速度会有所加快,符合经济转型期的战略性新兴产业与低估值二线蓝筹应该是不少次新基金建仓的重要选择。(刘明)

## 仓位测算

泰达宏利基金  
基金投资有风险  
客服热线:400-698-8888,010-66555662  
公司网址:www.ftfeda.com

## 基金看台

### 万家中证红利指数基金具备多重优势

目前正在发行中的万家中证红利指数基金是一款精选“红”股的基金,采取LOF模式,可进行场内场外两个市场的套利。该基金跟踪复制的中证红利指数,汇聚了两市100只高红利股。该指数在2007年牛市及2009年反弹行情中均表现出较高收益弹性,且在2008年熊市表现出较强抗跌性。

### 广发聚祥保本基金17日起正式发行

今日起至3月11日,广发旗下首只保本基金—聚祥保本混合型基金通过工行、建行、农行、广发证券等网点及广发基金网上系统发行。该基金由朱纪刚和谢军两位基金经理共同操作,投资策略为攻守平衡,先保本,再图胜出。并为认购并持有到期的投资者提供100%本金安全保证。

### 华商稳定增利债基给收益画上“绝对值”

周一起发行的华商稳定增利债基推出了“三年定期存款利率+2%”业绩标准,创下了目前债基中业绩基准的新高,为投资者提供了绝对收益的保证。华商基金长期专注于固定收益类领域的研究与投资工作,旗下收益增强B、收益增强A在近期一级债基中分居第5和第6。

### 国投瑞银分红“慷慨度”跻身业内三甲

2010年,资产规模排名第28位的国投瑞银基金,以37.9亿的分红额排业内分红绝对额排名的第9位。以当年分红总额与当年公司资产规模相对比的角度,建立了“慷慨度”指标来分析,国投瑞银“慷慨度”位居业内第三。合资近6年来,公司旗下基金累计分红超过116.86亿。

## 指点迷津

### 普涨之后有分化 四大主线有“黄金”

春节之后大盘出现加速上涨,这主要是对春节前持续慢跌的一种修复。目前指数还处于快涨阶段,所以系统性风险并不大。只不过需要注意的是,在个股普涨过程中,分化是不可避免的。建议投资者关注以下四点:

- 一、超跌股会有反弹机会,无业绩支撑者连续上涨后要注意风险。
- 二、新股和次新股存在资金推动的行情,因股而异。
- 三、主题类个股比如战略新兴产业个股会有反复表现机会。但高端装备制造业大部分个股是要调整的,因为前期炒得太高了,其他类型个股要看“业绩+跌幅”。
- 四、传统领域的二线蓝筹股。重点是钢铁、建材、机械、化工等领域个股估值溢价带来的投资机会,此类机会相对多一些,炒作时间跨度至少会延续到3月份。(山东神光金融研究所 刘海杰)

11股市实战 第一期(1月4日—2月28日) 27天战报

同期大盘涨幅:沪指4.12%,深成指3.42%

0531-89096315 报名热线

选手	市值	现金	总资产	初始资产	收益率	排名
笑笑	48946元	36214元	8.52万	7.50万	13.60%	1
操作	分批买入天晟新材300股,成交价分别为:37.24元/100股,37.15元/100股,37.2元/100股。					
持仓	代码	简称	数量	买入日期	买入均价	收盘价
	300169	天晟新材	1900股	2月11日	36.52元	37.65元
选手	市值	现金	总资产	初始资产	收益率	排名
专一	124542元	340元	12.48万	11.76万	6.12%	2
持仓不变	赛前买入的10200股(600114)东睦股份,昨收12.21元。					
选手	市值	现金	总资产	初始资产	收益率	排名
涨停板	147847元	2280元	15.01万	14.89万	0.81%	3
持仓不变	赛前买入的32680股(600173)卧龙地产,昨收6.27元。					
选手	市值	现金	总资产	初始资产	收益率	排名
大雁	141241元	6元	14.12万	14.28万	-1.12%	4
持仓不变	1月13日买入的100股(002353)杰瑞股份,昨收139.52元;200股(002389)海普瑞,昨收130.52元;200股(002422)科伦药业,昨收166.97元;300股(002447)壹桥苗业,昨收71.44元;200股(002513)蓝丰生化,昨收48.12元;500股(002518)科士达,昨收34.08元;500股(002520)日发数码,昨收49.39元。					
其他选手战况:第5名规范守信-3.08%;第6名愚渔-6.61%;第7名夏天-6.77%;第8名半闲散人-7.50%;第9名阳光-9.44%;第10名佳辉暖气-10.83%;第11名满仓红-10.85%;第12名那风微微-15.60%						