



自古以来,文人雅客都有收藏紫砂壶的嗜好,一些出自名家之手、做工精良的紫砂壶,往往呈现“泥土与黄金等价”的现象。近年来,紫砂壶更成为投资者的主要目标。与茶文化联系在一起的文人紫砂壶成了人们新的投资热点,许多人竞相高价收购珍藏名壶。

万千情牵紫砂

文/片 张文婷

发现地:齐鲁古玩城一品堂
推荐人:刘富强

芝麻泥料方型壶

这是一款芝麻泥料方型壶。大家可能对方壶不是很了解。不知道为什么方壶的价格会高出许多。在大家选壶时都要挑选口盖平整、调转紧密的茶壶。方壶有长方、四方、六方、八方等几种基本形状。盖头大致分为嵌盖、压盖,又有平盖、虚盖等区别。嵌盖要比压盖容易一点。与圆壶相比,方壶口盖的变形要大得多。收缩时嘴把的拉力共性,而方壶有角有个性。在制作时方壶与圆壶也有明显的不同,圆壶以圆心为中心,使用工具时无头尾之分,用力比较能够达到均匀。



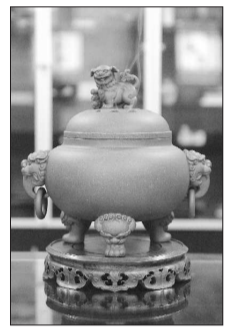
手工紫砂花盆



图中是店主非常喜欢的手工紫砂花盆,配上性喜温暖、湿润的水仙花,烧制之前手工制作出来的自然个性纹路让人舒服又亲切。

紫砂香薰

图中是一款紫砂香薰,常点香薰炉,再配上轻柔的音乐,鼻间嗅入清新的香气,沁入骨髓,暗香浮动,具说会令人拥有迷人和浪漫的气质。据说还有能够让焦虑、失眠、头痛、头晕等文明病逐渐改善、消失。



紫砂搅泥方形壶

做壶盖、盖片、虚片、子口(唇)相互之间软硬搭配一定要掌握好。而这个软硬关系,并非一成不变,又没有明确的标准,全凭手感及经验。嵌盖与压盖不一样,因盖内结构差异,也必须有不同的处理方法,稍有疏忽,就要变形。就是在焙烧时,由于口盖过紧,妨碍了口及盖的自体收缩,也会变形,要想做好把口盖紧密又平整,且不加修整的茶壶,其实是很困难的。因为烧成的成功率低,技术要求高,那么壶的价格自然就会上升。



紫砂八仙水洗



此水洗造型优美,选用上等底槽青,表面用粉段泥装饰刻绘,水洗周身刻得八仙神通图(又名八仙过海)栩栩如生,每一个神仙手持自己的宝贝,面部表情都不一样,刻画得细致入微,活灵活现,极具欣赏和收藏价值。

行家“挑”紫砂

玩家:于胜合
点评:要看泥、形、工、款、功。

随着烟台紫砂壶市场的升温,关注紫砂文化的人也越来越多。其实现在的烟台市场并不太成熟,很多收藏者热衷于紫砂也多少有些追风的嫌疑。2月16日在齐鲁古玩城,记者采访到了一位有着多年收藏紫砂壶经验的老玩家于胜合先生那里了解到,现在烟台大部分收藏者是根据制作者的技术职称、社会认可度来评定紫砂壶的价格。这几个原因固然是评定一件紫砂

产品市场价格高低的重要标准。老玩家于胜合先生说从长远着眼,他认为紫砂的制作工艺及造型等自身特点才是最为合理的价格决定因素,就像“料好,工精”和田玉才具有传世的价值一样,而其自身特点又可以用“泥、形、工、款、功”五字来概括。所以,建议大家在衡量一件紫砂陶产品是否值得收藏,要多关注这几个字所代表方面的评定标准。

一看“泥”,即首先要看紫砂产品泥质的好坏。紫砂泥有紫泥、绿泥及红泥之分,也有老泥和新泥之说。

由于这些泥种从色泽到结构都不尽相同,所以带给人的功能效用及感觉也就不尽相同,但以紫泥中的天青泥为最好。二看“形”。众所周知,紫砂壶之形是存世的各种器皿中最丰富的,那么,如何评价这些造型的艺术水准高低呢?当然是仁者见仁,智者见智了。在保证紫砂壶作品气格高雅的前提下,一般有古拙、清秀和大度之分,就看您喜欢哪种风格了;三看“工”,即紫砂产品的做工是否十分严谨。我们晓得,点、线、面是构成紫砂壶形体的基本元素。在成型过程中,点、线、面的起承转

合都必须交代清楚,面或毛或光,线或直或曲,点或方或圆,而不能有半点含糊;壶嘴与壶把要绝对在一直线上,并且分量要均衡;壶口与壶盖结合要严谨等,都有一套严格的工艺要求;四看“款”,即看紫砂产品上的款识。好壶配好字犹如锦上添花。人们可以根据款识了解制作者和题词铭者的身份,由此既可欣赏书法篆刻,又可鉴别壶的优劣;五看“功”,这是指紫砂陶的使用功能,即强调不能因讲究造型美而忽视了功能美。

茶与紫砂的情缘

一般来说,紫砂壶是不挑茶叶的,任何一种茶叶都可以用紫砂壶来冲泡,但是壶的特性与茶的特性相配更佳。

紫砂壶大家都一般认为宜兴的会更好。那么就拿宜兴紫砂壶来说,宜兴紫砂壶的颜色一般有紫褐、朱红、泥黄三种。一般紫砂壶是用于冲泡普洱茶和乌龙茶用。其原因是普洱茶和乌龙茶对冲泡的水温要求较高一般在95—100℃,而且要持久高温方能产生其茶叶特点。而紫砂壶有较好的保温能力,可以使乌龙茶、普洱茶的香味不易散发,所以,一般在冲泡这两种茶的时候都要采用紫砂壶。

乌龙茶在选用紫砂壶时一般要选择肚扁,较小的紫褐色紫砂

壶。而在冲泡普洱茶时一般是要使用肚大、容量较大的朱红色紫砂壶。但是这也不是绝对的,也可以根据个人喜好来选择。在紫砂壶开壶时,一般如果是好的紫砂壶要先用细毛小刷将外壁和内壁刷洗干净,然后用茶水(如果要用于冲泡普洱茶就用普洱茶浸泡,如果用于冲泡乌龙茶可以用绿茶浸泡,不用选择太好的茶叶)浸泡三到五次直至没有了泥沙味为止,最好能一天换一次水,一两天换一次茶叶。还有一点是需要提醒的,冲泡普洱茶的紫砂壶和冲泡乌龙茶的紫砂壶最好不要混用。

再拿紫砂之中的朱泥来说,一般目数较高,密度大,对高香型茶品的香味吸附损失少,是乌龙茶伴侣。

朱泥小壶宜冲泡条索状的安溪铁观音,表现茶香特质,平顺释放出铁观音的茶韵花香。现在烟台很多市民在家中,兴致盎然之时会选择“功夫茶”,如果是专门品茶,那么容器容量建议在100—200毫升的小壶品饮,其股红象征吉祥。

段泥(本山绿泥)更适合冲泡绿茶类、铁观音、台湾包种茶、乌龙茶生茶(轻焙火系列)。胎轻质疏,好沏绿茶。高身筒(如井栏)是泡茶的不错选择。

紫泥、段泥、降坡泥中,大品壶适合冲泡黑

茶类,身筒高一些更好。紫泥、段泥、降坡泥泥质较为疏松,利于吸附黑茶类不好的味道,其交换作用也可以使茶汤的味道更好,身筒高更有闷泡的作用。但熟普由于汤色过浓,容易造成段泥吐黑,应该在试养后再持续泡茶。

招募榜
如果您家有珍贵的宝贝,拿出来晒一晒吧!我们期待您的参与!
联系邮箱:
15965133281@126.com



