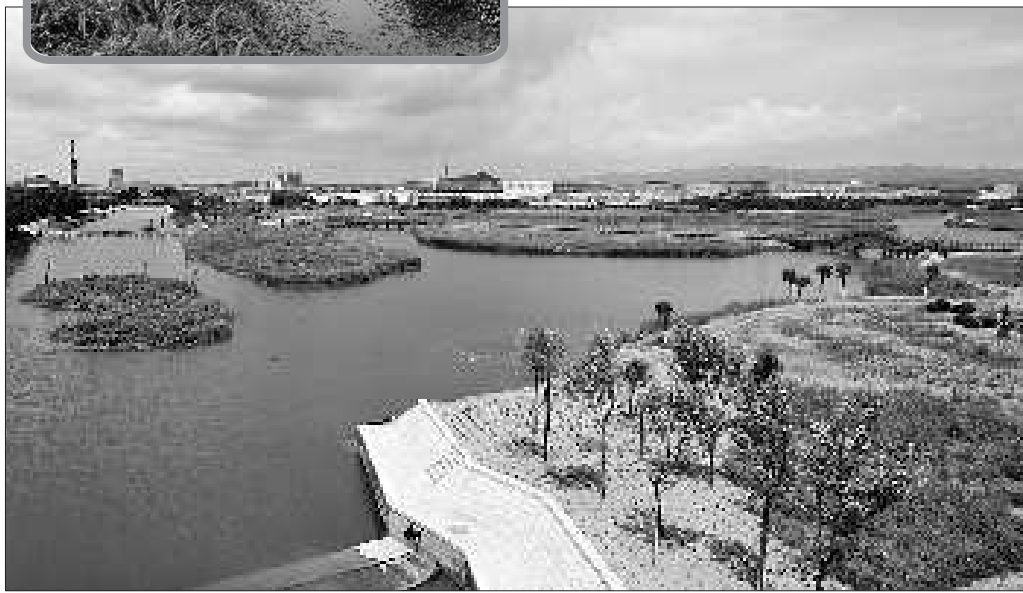


昔日芦苇荡 今日生态园

桑沟湾湿地的蜕变

文/本报记者 许君丽 片/本报通讯员 杨志礼 朱爱琴



小图为改造前的桑沟湾湿地,大图为改造后的湿地公园中部。



湿地公园一角

在荣成市有一处自然湿地——桑沟湾湿地,每到夏天,这里的万亩天然芦苇一望无际,随风摇曳,水草遍布,水鸟翔集。2003年7月,国家建设部对桑沟湾湿地进行了专门考察论证并提出了建设城市湿地公园的建议和要求。经过几年的发展,荣成市先后投资近亿元进行改造,如今,桑沟湾湿地一改昔日无规划的原始地貌,成为融环境保护和休闲、观光于一体的生态公园。

盐碱地挖成人工湖

桑沟湾城市湿地公园,总面积13.91平方公里,全部位于城市规划控制区内。整个湿地含水面3.2平方公里,芦苇荡4.1平方公里,沼泽地、林地、道路等共6.61平方公里。如何将湿地资源有效保护利用,荣成市经过反复考证,决定利用原有地势和资源,将盐碱地挖成一个人工湖,湖面直接与大海相通,同时把人工湖连同附近的芦苇荡和沼泽地融为一体,统一规划建设为湿地公园。

站在桑沟湾城市湿地公园,记者看到,昔日杂乱的芦苇荡不见了,一条条木质的桥梁横跨在湿地上,简约的凉亭、芦苇丛错落有致,湖水清澈见底。

荣成市建设局的工作人员告诉记者,桑沟湾湿地被建设部确定为第一批国家级城市湿地。国内外客商纷纷看好城南这块黄金宝地,荣成市为保住湿地的长久魅力,多次拒批外商投资项目。2010年,荣成市把桑沟湾湿地公园治理工程列入城建重点项目,实施了总占地1974亩的公园水系、绿化等规划建

设,完成河道清淤20万立方米,调整土方32万立方米,建设拦水坝、简易木桥5座,栽植白蜡、柳树、杨树、黑松等常绿、落叶乔木7000棵、花灌木5万株、水生植被10万株。

群鸟汇集的天然王国

“由于湿地内非常泥泞,施工难度很大,铲车施工要在下面铺垫上两块大铁板,每向前走一步需要把后面的铁板抓过来垫在前面,有时不注意就会掉在泥里。”尽管改造过程困难重重,但工作人员坚持保证工程质量。如今,改造后的湿地公园,200多种藻类、水草、树木遍布其中,各种鱼虾在湖中大量繁殖,引来了大批水鸟在此繁衍生息。除每年来越冬的上千只大天鹅外,还有丹顶鹤、白鹤、黑雁、灰鹤、金雕、海鸭、大雁、海鸥等珍禽,其中国家一、二级保护鸟类就有二十多种,形成了一个群鸟汇集的天然王国。园内还建设了木栈道、漫水桥、橡胶坝、观景平台和风车等项目,建成后的桑沟湾湿地公园对涵养城市水源、改善环境发挥重要作用,并在盛夏之际对外开放,成为市民休闲旅游的乐园。