

证券

A股“阔绰”分红蔚然成风

220家公司送转5股以上,168家来自中小板和创业板

截至3月29日,已有220家上市公司于年报中宣布送转5股以上,送转10股以上的也高达125家。其中,168家宣布高送转的上市公司来自于深圳中小板和创业板。不过本轮的高送转行情中,“赶早风”、“见光死”已经大行其道。

多家公司出手阔绰

基于2010年业绩大幅提升,不少上市公司的分红预案堪称“豪华”。截至3月29日,共有125家上市公司于年报中宣布送转10股以上。此前,神州泰岳曾以每10股送15股派3元创下A股市场的高送转纪录。如今,这一纪录已被多家公司相继追平。9家公司豪放送出送转15股的高送转预案。它们包括

迪康药业、同仁堂、安居宝、乾照光电、尤洛卡、金通灵、中瑞思创、国民技术和华平股份。当然,绝大多数上市公司愿意与股东一起分享公司的利润。共有502家上市公司于年报中宣布派现预案。其中,贵州茅台每10股送红股1股派现金23元,成为派现最慷慨的上市公司;海普瑞则不甘落后,拟每10股转增10股派20元,分配现金股利总额达到8亿元,占其利润的

66%。此外,还有中瑞思创、伊泰B股均派出高额现金红包回馈股东。

高送转显现“赶早风”

与以往不同,本轮不少涉及高送转的消息是先于年报披露,“赶早风”成为今年高送转概念股的一大特点。去年12月14日,特盘自查的中弘地产称,公司拟进行资本公积金转增股本,预计10股转增不超过8股。这使得其成为本轮“年报季节”中,首个披露有高送转计划的公司。之后,中弘地产于1月22日公布年报,公司兑现高送转消息,以资本公积金向全体股东每10股转增8股。而赶在年报之前,用业绩预告或者业绩快报披露高

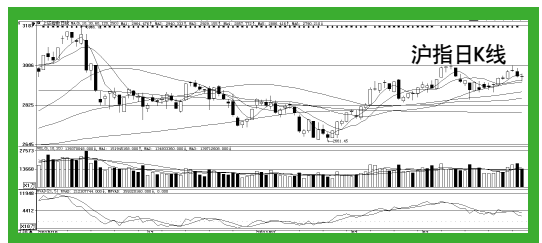
送转方案的上市公司也是大有人在。1月12日,吉峰农机披露2010年全年业绩预告,拟以资本公积金向全体股东每10股转增8-10股。此后,公司又在业绩快报中称,拟向全体股东每10股转增10股,每10股派发现金1元。由于公司年报预告披露日期为4月14日,因此分配方案尚未兑现。除吉峰农机之外,海普瑞、精诚铜业、合康变频都是赶在年报之前披露高送转信息。

“见光死”逐渐蔓延

曾几何时,两市10送10以上的送转方案,尚为凤毛麟角;实施方案的公司往往受资金追捧,股价一路上扬。而今年“见光死”案例纷纷出

现。3月28日披露年报及高送转的海普瑞于披露当天便遭遇“见光死”。28日全天演绎高开低走行情,拉出一根极长的上影线。而在次日行情中,更是转而下跌2.9%。于3月25日披露年报的建新股份也难逃“见光死”厄运。该股推出拟10转10派4.5的高送转分配预案。然而此后建新股份便一路下跌,于25日、28日和29日已经连拉3根阴线,昨日勉强持平。

有市场人士表示,“见光死”现象频繁出现,说明市场对于高送转概念已经出现严重的“审美疲劳”,如果没有成长性和高业绩的支撑,即便祭出高送转的法宝,也无法吸引市场资金的关注。(魏梦杰)



31股市实战 第二期(3月1日-4月29日) 22天战报 沪综指1.78% 深成指-1.87% 0531-89096315 报名热线

Table with columns: 选手, 市值, 现金, 总资产, 初始资产, 收益率, 排名. It lists various investors and their performance metrics.

缩量跌2点 A股再收十字星

周三,A股市场主要股指呈现探底回升的走势,两市成交2598亿元,较周二萎缩两成三。另外,中小板指收市跌0.85%,创业板指收市跌1.24%。银监会表示将继续加大对房地产信贷风险的管控力度,并且清明长假前市场面有所趋紧;不过,上市公司的亮丽业绩及外围市场的强劲升势为A股带来部分支持。

从昨日盘面来看,首先是经过连续的放量震荡,短期的做空动能能得一定释放,市场成交同比出现明显萎缩,其次是权重股的估值修复行情受到了中小盘个股凌厉杀跌的拖累,在触及3000点后逐渐减弱。不过,经过连续10个小时的调整,创业板为首的中小板短期略显超卖,部分个股权重收敛,经过短暂蓄势的个股重仓在此背景下重新发力,出现了盘中的V性反转,但这种回升力度仍

有欠缺。第三,因中小板个股目前仍看不到企稳迹象,同时距离清明小长假仅剩两个交易日,市场谨慎情绪短期难以有效缓解,预计再次攀登3000点的时点或后移。整体来看,来自中登公司的统计数据,上周A股新增开户数为40.73万户,创出了去年11月底以来17周的新高,说明市场人气仍较为旺盛。二级市场上,目前大盘仍相对安全,震荡回落仍在正常的技术调整范围内。待后市中小板震荡企稳,经过

蓄势后的大盘仍将继续上攻。技术上,沪指收出红十字星,收盘仍坚守在2950点上方。分时图上下午形成M头走势,因此今日开盘关注2950点得失。失守该点,沪指将再度考验周三低点2935点支撑力度。操作上,目前仓位可保持六成以下,品种选择上因马上进入4月份,一季报将正式拉开帷幕,业绩优良的板块和个股值得在大盘调整过程中重点关注。(中证投资 张索清)

能否走强要看三大信号

昨日,大盘收一根缩量的十字星,后市能否将继续走强,要重点关注三大信号:一、创业板的止跌将对大盘重新走强带来助推,投资者可重点关注;二、短线大盘能否重新走强就看能否收复5

日线并保持向上延伸;三、形成新的主流热点并持续。预计今日大盘早盘可能会回补昨日下影线,再度下探2930点附近,获得支撑后开始反弹。(广州万隆)

边报边看

重组预期吸引机构云集ST股

截至目前,共79家ST公司公布了年报,前十大流通股股东榜中有机机构入驻的达到30家。研究发现,机构偏爱具有明确重组预期的ST公司。

ST公司前十大流通股股东榜中,机构上榜较多的分别是ST东源,*ST南方,*ST鑫新,*ST汇通,*ST金马和*ST盛工,机构家数分别是8个、8个、7个、7个、6个和6个。以机构所持股数占ST个股流通股的比例大小而论,占比最高的是*ST鑫新,达18.55%,机构持有3478.16万股,其中2010年增持数达

2988.3万股。*ST金化机构持有2430.08万股,占流通盘的16.3%,位列第二,2010年增持数为1584.26万股。位列第三的是ST东源,机构持有3191.53万股,占流通盘的14.74%,其中在2010年增持750.18万股。*ST张股,*ST山焦股东榜上机构也较多,分别有5家,其中,*ST张股机构持股数占流通盘的比例也高至12.92%。上述公司绝大部分已有明确的重组预期。ST公司年报还显示,部分基金似乎偏好风险博弈。国泰在ST东源中的操作,可谓

不惧风险。而从ST公司已公布的年报中看,敢博“ST”的,还有华夏基金和招商基金,他们一般集中持有某只股票。ST张股年报显示,包括王亚伟管理的华夏大盘基金在内的华夏系多只基金扎堆,其中华夏大盘基金在去年四季度购入该股达到450万股,华夏红利基金持有ST张股超过630万股。华夏复兴持有700万股,华夏系基金持股占ST张股流通股比例达到9.58%。ST偏转公布的2010年度报告中,华夏红利基金买入了417万股,另外嘉实主题买入

一季报业绩预告(2)

Table with columns: 代码, 简称, 业绩变动幅度, 公告日. Lists companies and their Q1 performance forecasts.

昨日主力增减仓板块及个股

Table with columns: 板块, 增仓比, 增仓金额(亿), 资金流入主要个股. Lists market sectors and their performance.

昨日主力增仓前15名

Table with columns: 代码, 名称, 流通股(万股), 净买入占流通股. Lists top 15 stocks bought by main forces.

昨日主力减仓前15名

Table with columns: 代码, 名称, 流通股(万股), 净卖出占流通股. Lists top 15 stocks sold by main forces.

数据来自大智慧新一代(Level-2)

资金透析>>

根据大智慧超赢资金流向统计显示,大盘资金全天净流出85亿,资金流入前五名的分别是民生银行、ST中源、浦发银行、永鼎股份、

锌业股份。由于市场缺乏明显的热点板块支撑,短线或将延续目前窄幅震荡格局。建议重点关注中小盘股的表现,若无法形成赚钱效应,资金不愿再度入场,A股市场短线趋势仍不易改变。(大智慧数据研究中心)

3月30日上证综指

开盘2955.45 最高2968.18 最低2935.75 收盘2955.77 下跌2.30点 成交1544.45亿

沪股(600000-600650)

Table with columns: 代码, 简称, 收盘涨跌幅, 简评. Lists Shanghai stocks and their performance.

Table with columns: 代码, 简称, 收盘涨跌幅, 简评. Lists Shanghai stocks and their performance.

Table with columns: 代码, 简称, 收盘涨跌幅, 简评. Lists Shanghai stocks and their performance.

深股(000971-002240) 个股数据资料来源于 山东神光启明星Level-2