

美感玄关空间 始于足下

专刊见习记者 李媛媛

地面装修是玄关装修的重要方面。一般来说,玄关地面材质一般与客厅相同,玄关地面要与客厅地面有所区别,自成一体,而且比起客厅地面要更注重耐用、易清洁。充满美感的玄关空间就从脚下的地面开始。

瓷砖:

深色勾边分空间

铺贴瓷砖是客厅地面的一大选择可以用深色砖对玄关地面进行勾边,以示区别。烟台嘉俊陶瓷的工作人员还给出了玄关瓷砖铺贴其他几种方式,如玄关处瓷砖可

以选择与客厅同一质感但颜色较深、图案更复杂的款式,或者选择拼花造型。

玄关瓷砖比客厅瓷砖耐用要求更高,消费者在选购时要特别注意。一些劣质瓷砖不仅不能保证美观平整,防滑防潮,而且特别容易被磨损,越用越脏。

地板:

拼花图案好选择

客厅铺设地板的居室中,如果条件允许,可以在玄关处选择拼花地板,形成区划。拼花地板艺术性强,厚度和图案量

身订制,做工和铺贴也比较讲究,因此造价也会更高。烟台市面上,阿姆斯特地板、静林软木地板、安然踏步地板等品牌都有拼花地板在售。有的业主则将普通地板在玄关处斜铺,也可以看做是“DIY拼花地板”。

如果玄关与客厅选择了完全相同的地板,则可以加铺地毯或地垫来进行区别。

地毯:

化纤圆毯是首选

在玄关铺地毯也是常见选择。范登柏格地毯烟台专卖店经理侯春燕

介绍说,由于玄关地面使用频率高,一般可以选择腈纶、仿丝等化纤地毯,这类地毯价格适中,耐磨损,而且可以直接机洗,保养容易。在款式上,玄关处大多使用以红色、蓝色为主色调的圆形毯。烟台有些户型入户门后即是卫生间,业主也可以选择长方形地垫来满足玄关和卫生间的双重要求。

除了按自己的需要来挑选花式、订制尺寸外,考虑到雨雪天气,玄关用地毯还应特别注意防滑、防水的需要。侯春燕还提醒消费者在挑选时,要特别注意地毯厚度,避免影响室内门的开关。



创意饰家

玄关收纳有诀窍

玄关连接室内与室外,虽然空间有限,却是每天外出和归家的小驿站,是零碎物品聚集的地方,如雨伞、钥匙、衣物、鞋帽,想要玄关空间整洁不局促,就从严格选择后留下必要的东西,然后开始做好收纳!

进门的玄关空间,可以放置一个多功能的储物柜,分别收纳鞋子、小件的衣物、手套等物品。一个小巧且多功能的架子是精明选择,最好这个架子的搁板有三层或者三层以上,这样就可以根据情况放置不同的物品,将美观和实用集于一身。在空白墙壁上安装挂钩和搁架,

收纳进门后脱下的衣物,方便寻找。此外,还可以在玄关摆放可移动衣帽架,放置出门前的帽子、包包、雨伞等,功能性强,增减随意,最重要的是可以减少物品占用室内其他空间。

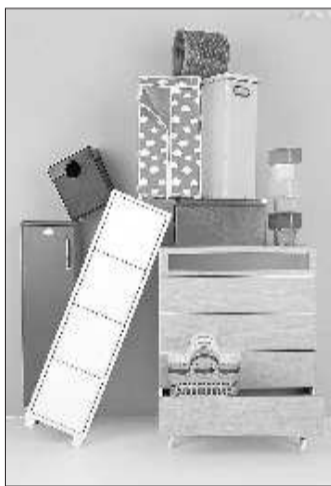
在玄关处,可以将常穿的鞋子放在开放式鞋架上,易于寻找,节省时间,而不常穿的鞋子选择封闭的鞋柜,既可保护鞋子免受尘土污染,还不多占玄关的空间。选择有脚的鞋柜,不足十厘米的高度不会占用太多空间,却可以在柜子下面放置拖鞋、平底凉鞋。不知道装在鞋盒里的鞋子究竟是哪一双?

可以把鞋盒剪开,就清楚明了。

收纳不是那么简单的事,但也绝不复杂。玄关可以根据需要选择多样收纳工具,如书籍可以选择承重能力好的小型书架,当然这个书架一定要有装饰价值;报纸期刊等较轻的物品,可以选择藤筐来收纳;而较为修长的物品,可以将它们直接插入花瓶,用花瓶做收纳。

对于钥匙、针线等繁杂小物的收纳以随手方便取用为准则,可以放在抽屉里,也可以放在储物篮里。

何佳



经验看板

玄关装修 过犹不及

朱先生家是80平方米的户型,原本已经拥挤狭小的入户空间,却偏偏做了一个复杂的玄关。朱先生在进门的右手边设了个不透明的衣帽柜,放置衣帽和鞋子,挡住了自然光线,以致到下午四点钟时玄关就得开灯,但在装修时玄关并没有设立主灯,而是在衣帽柜和左手边的墙面各安了一排射灯。左手边的墙面则刷了与客厅颜色不相同的亮色乳胶漆,并挂了一幅装饰画。角落里放置的布艺花是在地摊上淘的便宜货,没过久就掉了

片花瓣,长时间不打理,如今已成了死气沉沉的“吸尘器”,样式也早已过时。朱先生本意是追求精致和个性,但却在有限空间里放了太多元素,玄关变成了堆砌杂物的空间。

作为中国传统建筑的一个名词,玄关是极雅致、极含蓄的一个空间。它与传统住宅中的影壁墙相类似,入院之前有一个先导空间,引导人们的视线,然后登堂入室。玄关原本是想让家变得有曲径通幽之美,可稍有不慎,就有可能

添堵,过度装修反成败笔。

玄关既是对客厅装修的一个延伸,又是将客厅、餐厅分隔开的一个美丽屏障。应该说,它的装修非常重要。但许多业主费尽心计,最后却将玄关设计得过于复杂,付出与回报不成正比。复杂的玄关破坏了客厅的整体美,而且不利于卫生清洁,时间一长,反而会影影响美观。因此,在玄关的设计上,要力求简约、实用,使之既不夺客厅之美,又便于永葆美丽。

设计师建议,如果户型窄

小,玄关可以省去或者从简。即使户型够宽敞,玄关、隔断也要少用阻隔视线的材料,通透、线条简单,并且与整个家装协调一致。采光方面则要注重实际需要,彩灯、射灯可以作为空间的调节。小空间更要做好收纳工作,整洁能让空间显得更宽敞。

另外,植物也是玄关中不错的装点,与其购买劣质的布艺假花,不如花同样的钱买些真正的绿色植物,一盆绿萝,几枝富贵竹,都会给居室带来盎然生机。

李文

精明家装

自己动手 装出满意玄关

想要省钱装出满意玄关,首先要了解玄关的特性。玄关有装饰性功能,被称为家中的第一道风景。对于大空间居室来说,玄关是对内在空间的重新区分,从而创造一个彰显主人品位的空间。同时,玄关也是脱衣、换鞋、放伞的集纳地,是主人出门时整理衣装、准备小件必须携带物的空间。玄关一

般都跟客厅连接在一起,因此在视线和心里上都有一种引导过渡的作用。把握这些特性后,所有与玄关功能无关的内容都可以大幅删减,例如玄关的吊顶就可以从简处理。

通过自己设计甚至自己动手制作,所得到的东西不仅花费不高,省钱不少,而且绝无仿冒。业主可以自主设计和

自助制作的東西中,布艺小饰品自然是首先要提的,例如DIY一件储物篮,既美观又实用。

旧物改造也是省钱的妙招之一。上一个住所里的旧桌子就可以粉刷一下用来放在玄关。首先用中性色刷涂桌面,干了以后,根据选择的配色方案,在粉刷每一条色彩之前遮住其他部分,深点的颜色可能

需要三到四层覆盖膜。如果不想单色,可用碎花布加费笔筒、空盒子用十分细密的刷子沿界限边缘反复刷涂基本色,确保一半刷在保护层上一半刷在桌子上,这样界限会十分整洁。小心撕下覆盖层,使用哑光清漆加强最后效果。另外,为何不用以前剩下的油漆来刷这些用漆不多的条纹呢?

王瑞

乐装建议

灯光营造玄关氛围

夜幕降临,当客人走近房子时,玄关的灯光应该营造欢迎客人的欢快氛围。房屋的入口应该清晰可见,而且要让人明确知道从哪里可以进入房屋。在玄关里,可以通过安设灯光营造一种温暖、愉快的待客氛围。

用能够营造气氛的灯光来装点玄关,使玄关处光线适当。适当的照明非常重要,因为在一个新环境里,轻快柔和的灯光有助于客人放松心情。还要强调的一点是,墙和天花板的光线不能太暗,所以应该要用辅助性的照明灯具增强整个空间的照明效果,让柔和明亮的灯光能够弥漫整个空间。

另外,一定要避免只依靠一个光源提供照明的错误做法。有些人只在玄关中央安装一个装饰性的光源,比如一盏枝型吊灯,这样的设计,不仅会让这盏灯吸引客人的所有注意力而忽视其他因素,还会给空间造成压迫感,而且,当你站在门口招呼客人的时候,容易留下阴影,使客人迷惑。所以,最好能够另外配置一些光源,这样,枝型吊灯的光就可以暗一点,只要发出微光就行。

当然,重点照明也是房间灯光设计中很重要的一部分。可以通过给一幅画、一座雕像或者房间建筑设计中的精美细节如雕花等进行重点照明,用光对这些装饰元素加以提亮,突出装饰重点,达到唤起客人期望的目的,这样他们就会想知道在其他的房间里,还会有什么新的惊喜在等待他们。

如果你的玄关区域比较小,那么你可以用灯光来制造视觉假象,让人在视觉上把玄关与其他空间连接起来,达到使其他区域也为玄关所用的效果,造成其他空间也是玄关一部分的错觉。

如果玄关的照明不足以照亮天花板的话,会使空间看起来比实际小,而且容易使梁、饰板、装饰线条、壁画等一些美丽精巧的装饰元素被忽略,其实只要灯光运用得当,这些元素能变得效果非凡,在视觉上把空间向上延伸,从而当客人进门时,达到吸引客人兴趣的目的。

当用灯光进行装饰的时候,如果玄关旁边有楼梯,也会使玄关空间变得更大,并且楼梯的存在提供了另一个吸引人们注意力的场所。用灯照亮楼梯旁的画、绿色植物或者雕像,也可以帮助一个小玄关呈现出庄严华丽的面貌。

艾佳

