

铁路两侧建筑将戴“小红帽”

屋顶加盖红瓦片凸显青岛特色, 首批51处建筑8月改造完毕

本报6月20日讯(记者 宋珊珊) 铁路沿线的建筑将在坡顶更换红瓦片、墙体刷成温暖的黄色, 凸显青岛特色。20日, 记者从青岛市铁路两侧环境整治指挥部获悉, 铁路两侧首批51处72栋建筑的改造规划方案敲定, 已经开始施工, 预计7月底到8月中旬竣工。

20日, 记者从青岛市铁路两侧环境整治指挥部获悉, 铁路沿线共有198处587栋建筑, 将分批进行修复整治, 在建筑物坡顶更换红瓦片、墙体刷成温暖的黄色, 凸显青岛“红瓦绿树碧海蓝天”的特色。

首批改造方案确定了51处共72栋建筑, 目前这51处建筑改造规划方案已通过评审, 现在开始改造施工。此次整治的51处房屋中, 涉及住宅、工厂和仓储等多种房屋类型。

其中对于住宅的改造, 墙体粉刷将使用统一的暖色调, 以黄色为主, 屋顶改造将全部使用红色, 对破损坡顶更换红色瓦片。而工厂和仓储的墙体则将以灰色为主。每家企业可以根据各自的不同情况保留部分特色, 比如罐头厂将保留传统的红色。除了整治房屋外立面外, 还将给建筑安装双层中空隔离窗, 增强隔音效果, 更适合居民居住。

据了解, 首批改造建筑已经开始施工, 预计将于7月底到8月中旬全部完工。第二批改造建筑物已经上报规划部门审批, 审批通过后也将尽快开工。



国棉六厂现状



国棉六厂效果图

铁路两侧环境整治首批建筑明细

- 市南区济南路街景建筑(2处)
- 市南区济南路廉租房(2处)
- 河北路47号(五起楼)
- 工艺美术商店青岛第一粮库(2处)
- 青岛罐头食品厂(2处)
- 青岛食品冷饮设备厂
- 青岛石油总公司油库(3处)
- 青岛青顺石化设备工程有限公司(2处)
- 埭口路路口低层平顶厂区(2处)
- 青岛海青机械总厂(2处)
- 青岛丽港酒店宿舍楼
- 包头路小学
- 四方机车厂(4处)
- 青岛发电厂长廊
- 青岛泰能热电厂(3处)
- 青联股份(共4处)
- 青岛橡六集团
- 国棉六厂(4处)
- 前海热电厂(3处)
- 青岛钢铁集团(3处)
- 城阳山东储备管理局(6处)

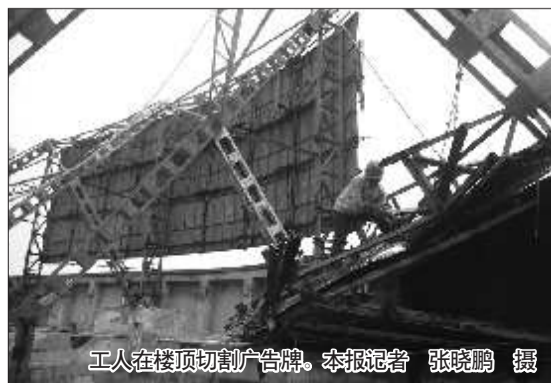
香港西路千余平方米楼顶广告牌将“下岗”

本报6月20日讯(记者 张杰) 20日, 记者了解到, 香港西路上的几处楼顶广告将在9天内拆除完毕, 广告牌面积有1000多平方米。

20日上午10点左右, 青岛市城管执法局执法人员在拆除现场设置了警戒线, 并对楼前停放的车辆进行了清理。11点左右, 几名工人爬上近60米高的楼顶, 用绳索拴住广告牌, 然后用电焊将支架的几处重要支撑点进行切割, 切割完后用绳索将广告牌拉至楼顶内侧, 再进行切割。

据执法人员介绍, 这次拆除的四处广告牌设置年限达六七年之久, 位于10楼或20楼以上的楼顶上, 每处面积约有300平方米, 每块广告牌的重量约有10吨, 广告牌全部为钢结构, 部分部位被风雨严重锈蚀。

据悉, 这几处楼顶广告牌分别设置在香港西路53号、67号和185号三个楼体顶部, 总面积达1008平方米。预计整个拆除工作将持续9天左右。据统计, 自“视觉污染”集中整治活动开展以来, 市区“八路一线”范围内共有265家户外广告设置单位自行拆除户外广告1655处, 拆除面积达2.86万平方米。



工人在楼顶切割广告牌。本报记者 张晓鹏 摄

矗立东西快速路周边楼顶五年

600平方米广告牌昨“下台”

本报6月20日讯(记者 张杰) 矗立了5年的楼顶广告牌落地了。20日, 在宁夏路与隆德路路口一处600多平方米的楼顶广告牌被拆除。

20日下午4点左右, 在宁夏路与隆德路路口, 一辆大型吊车正将5楼楼顶切割完毕的广告牌吊起, 放到

地面上。记者看到, 宽约三四米的广告牌占据了整个楼体外侧, 从远处看去, 十分显眼。此处的楼顶广告牌面积600多平方米, 设置于5年前。

城管执法人员告诉记者, 因为紧靠着东西快速路, 这座高耸

的广告牌非常突兀, 对周边的环境造成了视觉污染, 市民多次反映这个情况。这次拆除行动是执法部门协助设置单位自行拆除的。据悉, 此处广告牌拆除后, 附近的几处楼顶广告牌也将于近期清除。

河套街道着力抓好人口计生三大“民生工程”

今年以来, 城阳区河套街道立足本街道实际, 以人的全面发展为中心, 以满足群众实际需求为导向, 大力实施“优生促进”、“优质服务”、“利益导向”三项工程, 有力地提升了人口计生工作水平。

推进优生促进工程, 提高出生人口素质。一方面, 加强了出生缺陷干预力度, 全面实施了育龄群众免费孕前优生检查、孕期检测, 增补叶酸等优生优育服务项目; 另一方面, 利用各级宣传阵地和多样化的宣传媒介, 开展有关孕前及孕期保健、胎教、产后护理、母乳喂养等知识的宣传教育和咨询指导, 提高育龄群众优生优育意识和自我保健能力, 有效降低了出生缺陷率, 提高了出生人口素质, 促进了家庭发

展能力。

实施优质服务工程, 满足群众实际需求。街道、社区两级计生办不断拓宽服务领域, 扩大服务范围, 增加服务项目, 实现了“服务内容多元化、享受服务人员多样化”的目标。一是严格依法行政, 落实政务公开, 对日常各种审批事项在做到公开、公平、公正的同时, 积极创新工作方式方法, 提高了工作效率。二是认真细致做好各项计生随访工作。建立了一支素质高、业务精的随访服务队伍, 通过深入群众家中, 为不同的育龄妇女群体开展个性化的随访服务。三是加强了服务阵地配套建设。建立了高标准的街道计划生育服务站, 配备了流动服务车、折叠式妇检床, 在社区计生服务室配备了B超检

查床、妇检床等, 为育龄群众开展优质服务工作, 提供了可靠的保障。

落实利益导向工程, 促进婚育观念转变。将建立完善利益导向机制作为做好人口计生工作的切入点和突破口, 在严格兑现独生子女奖励费、退二胎奖励、计生家庭奖励扶助等统一利益导向政策的同时, 根据实际情况制定街道和社区两级针对计划生育家庭, 尤其是困难计生家庭的特别奖励扶助政策, 形成奖励与优惠并举, 优先与扶持并举, 保障和救助并举的全方位、多层次计生利导机制, 让计生家庭消除后顾之忧, 享受发展成果, 感受党和政府的关心和关怀, 从而进一步促进了群众婚育观念的转变, 营造起健康和谐的人口发展大环境。(刘静)