

线索奖

大奖 1000元

96706 (全省市话收费)

24小时新闻热线 8308110

说一说发生在身边的  
突发事件 疑难事 感人事 新鲜事



# 杨树林内发现罕见鸟类

## 4只幼鸟被市民喂养,长大后将放归自然



幼鸟趴在鸟巢外休息。本报记者 贺超 摄

本报6月30日讯(记者 贺超) 6月30日,市民何先生拨打本报热线8308110,称在树林内发现了一个形状怪异的鸟巢,鸟巢内还有4只幼鸟。目前4只幼鸟被喂养在何先生家中,待幼鸟长大后,便放归自然。

29日上午9时许,在五莲县汽车站对面的一家门店内,记者见到了何召乐,他将一个奇怪的鸟巢和4只幼鸟,挂在花盆中一株木本观赏植物上。记者注意到,这个奇怪的鸟巢呈倒圆锥形,高度为25厘米,由底部向顶部逐渐减小,位于顶部出口处垂了下来,折弯处与杨树枝相连。记者用

手捏了一下鸟巢,巢壁厚度上下不一,底部厚顶部薄,重量约80克。

何召乐说,在6月初,许孟镇的一家养殖场的饲养员老林,最早发现了这个鸟巢,当时他路过大院西水库旁边的杨树林时,发现杨树枝上挂着一个灰色的倒圆锥状物体,但他并没有在意。6月中旬,老林看到已经成形的鸟巢,由于形状非常奇特,鸟巢的构成物跟其他鸟巢也不同,老林便把这个消息告诉了何召乐。何召乐把挂有鸟巢的树枝折断后带回了家,以防幼鸟遭受其他人和动物的伤害。

“这4只幼鸟目前都很健康。”何召乐说,经过近10天的喂养,现在每只幼鸟的体重已达到20克。喂养的同时,也逐渐了解了这4只幼鸟的生活习性。幼鸟喜欢吃搓碎的熟鸡蛋和黄粉虫,而且很爱干净,每到排泄的时候,都会到鸟巢外面解决。

记者了解到,这种鸟成鸟长跟麻雀很相似,但是毛色呈浅绿色,幼鸟的父母目前不知去向。不少当地人乃至上了年纪的老人,也不认识这种鸟。何召乐打算继续喂养这4只幼鸟,等到它们能够独立生活时,再放归大自然。

### 专家说法

## 幼鸟长大后才能鉴定是什么鸟

本报6月30日讯(记者 贺超) 6月30日,记者带着拍摄的照片来到了日照市林业局,咨询了野生动植物保护站的张守富站长。张守富介绍,从照片上来看,这种鸟应该是鸟纲雀形目的物种,但具体是什么科属,无法单凭照片进行认定。他建议精心喂养4只幼鸟,待长大之后,再鉴定鸟的种类。

“我在10年之前也见到过类似

的鸟巢。”张守富说,那次发现此类鸟巢,是在日照市中医院的一棵行道树上,由于是冬季,鸟类已经迁走,加上鸟巢距离地面较远,因此也无法判定是什么鸟筑的巢。

张守富推断,杨柳絮出现的时间为5月中下旬,既然这种鸟在夏天来日照繁殖后代,这说明这种鸟属于夏候鸟,等到夏季结束后,幼鸟会跟随父母回到南方越冬。也不能排

除气候变迁,一些外地的鸟来日照繁殖的可能。

林业部门提醒市民,在日常生活中遇到罕见动植物品种时,不要过多地打扰它们,要积极地进行保护。如果条件允许,可以用手机或者相机拍下照片,发给相关的工作人员。建议不要人为地改变它们的生存环境,那样会影响到它们的正常生存。

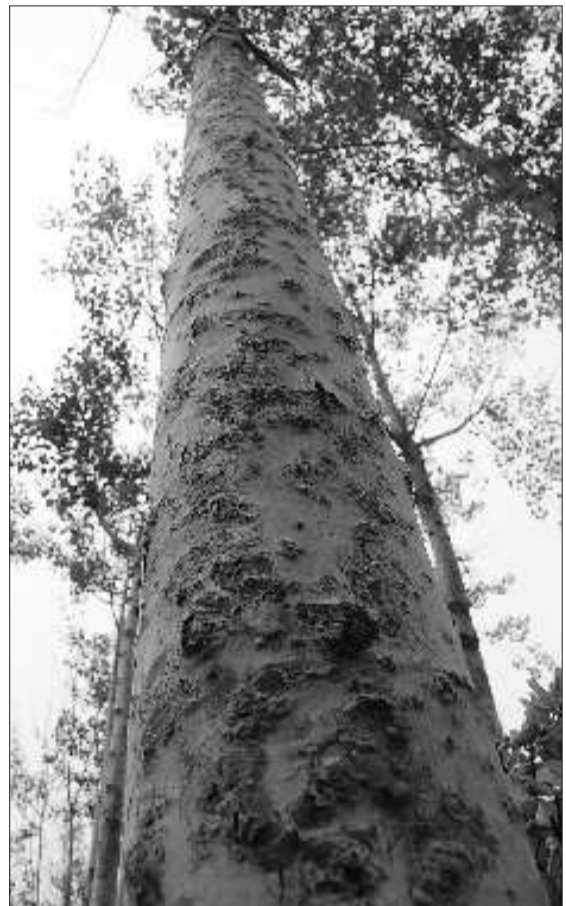
## 百棵杨树患上溃疡病

本报6月30日讯(见习记者 化玉军) 29日下午,记者发现济南路与兖州路交会处以西绿化带上的许多杨树身上“伤痕”斑斑,有些还长了小水泡。

29日下午,记者在济南路与兖州路交会处以西约200米的绿化带上发现,许多碗口粗的杨树树皮上起了水泡,有的树上不过几个水泡,有的却密密麻麻布满整个树干。水泡呈圆形,直径约1厘米,捏破后有褐色带腥臭味的树液流出。多数水泡已经失水

干瘪,形成一个灰褐色的圆形枯斑,这种患病的杨树有近百棵。

据日照市园林管理局的专家介绍,这种水泡由杨树溃疡病引起,病害主要发生在光皮杨树品种的主干和大枝上。在我省,春季是杨树水泡型溃疡病的主要发病期,尤其在幼苗移栽后发病率较高;夏季杨树生长旺盛,病害发展缓慢;秋季杨树水泡型溃疡病可出现第二次发病高峰。病害严重时,水泡密集,可导致树皮腐烂以致全株枯死。



杨树身上“伤痕”斑斑。本报见习记者 刘伟 摄