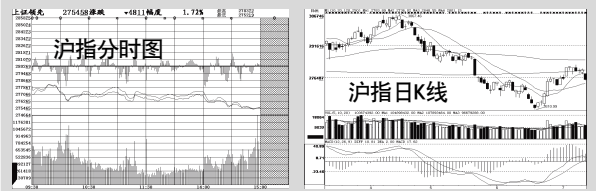


证券

欧债“新爆点”重挫全球

恒生指数暴跌3.06% 沪指跌近50点失守2800关

由于市场担心欧元区债务危机可能蔓延至意大利和西班牙等负债率较高的欧元区国家, 连日来外围股市大幅下挫, “重灾区”意大利股市三日来累计跌幅近10%, 周一, 美股跌1.2%。周二, 亚太股市普遍跟随下挫, 周一独立走强的A股低迷走软, 沪市跌逾40点, 深市下跌也超过140点。



近几日来, 国际金融市场急速恶化, 货币层面中国和欧盟先后加息, 中国地方债务危机也开始引发担忧, 而美国依然深陷于白宫和国会就债务上限问题的激烈斗争中, 债务危机的起源—欧洲, 则是一波未平, 一波又起, 希腊债务危机的解决问题还在争议中进行, 意大利的债务危机问题突然爆发, 且西班牙、葡萄牙等南欧诸国也有酝酿之势。

在上周五银行股和国债遭大举抛售, 意大利市场监管当局周日宣布紧急新措施, 勒令加强披露做空仓的情况, 以减少股市波动, 但显然没有效用。继上周五急跌3.5%后, 本周一再度下挫近4%。昨日开盘后急跌2.1%。周一, 英、法、德

反弹: 换挡还是夭折

周二, 受隔夜欧美股市大跌拖累, 原本已经承压较重调整要求的A股跳空下挫, 沪指考验前期整理平台上轨支撑。两市成交2099.8亿, 较周一放大逾一成。另外, 中小板指数下跌1.3%, 创业板指跌1.31%。从盘面来看, 市场做空力量集中爆发, 煤炭、有色、金融、地产等权重板块继续拖累股指, 其中, 煤炭开采行业重挫近3%, 行业龙头中国神华跌3.66%, 美锦能源跌逾4%。而水利板块借助政策东风成为两市逆势大涨唯一板块, 板块内个股全线收涨, 且涨幅超过1%。农林、酿酒、服装鞋类等抗

主力动向 A19版 第四期(7月1日—8月31日) 第8天战报 同期大盘涨幅: 沪指-0.27% 深成指1.30% 0531-89096315 报名热线

Table with columns: 选手, 市值, 现金, 总资产, 初始资产, 收益率, 排名. It lists various investment strategies and their performance metrics.

基金看台

上投摩根强化回报债基 18日起发行

下周一起, 上投摩根第二只债基——上投摩根强化回报在建行等渠道发行。该基金为二级债基, 投资范围包括股票、债券、货币市场工具等。拟任基金经理杨成认为, 基金如果以战胜通胀为目的, 债基是不错选择。从2006年到去年的五年间, 级债基金年平均收益达8.9%, 大幅跑赢通胀水平。

东吴增利一级债 成低风险配置首选

截至7月8日, 标准股基今年以来跌5.66%, 而一级债基涨0.05%, 略超沪深综指涨幅。被誉为“中小基金弯道超越”的东吴基金公司审时度势, 在6月推出东吴增利债基, 这是一只投资于一级债的债基, 第一年封闭运作。封闭期内可避免申购赎回的干扰, 利于投资流动性较低的高收益信用债。

福布斯·富国中国优选理财师评选正式启动

昨日, 由全球著名财经媒体《福布斯》中文版和富国基金联合举办的2011中国优选理财师评选正式启动。7月12日至8月21日, 理财师可通过福布斯中文网、富国基金官方网站、搜股理财、晨星(中国)官方网站参与报名。评选将在六大分赛区产生分赛区10强, 并从中选出全国50强。

华夏基金二季度积极调仓

王亚伟保持较高仓位 减持防御性股 增持成长性股

华夏基金日前向基金客户发布的二季度运作回顾报告显示, 面对紧缩政策和经济增长放缓的局面, 不少偏股基金积极进行调仓, 多只基金青睐成长性股。王亚伟一举一动都备受关注, 他所管理的华夏大盘和华夏策略两只基金在二季度保持较高股票仓位, 显得很亮眼。据悉, 华夏大盘精选混合基金二季度保持较高的股票仓位, 并继续对组合品种做结构性调整, 减持了防御性股, 增加了成长性股的配置。王亚伟对华夏策略混合基金也采取了相同策略, 在债券投资方面二季度依然保持了可转

A股完成筑底要到10月后

次大幅下降, 从而造成所谓的经济“硬着陆”; 通胀6月份见顶回落是大概率事件, 但要使CPI降到3%以下也不太现实, 预计全年通胀水平为5.1%。对于下半年证券投资策略, 齐鲁证券首席策略分析师张治认为, 资金面紧缩对A股估值持续两年的挤压已基本完成, 但考虑到盈利增速下降, 通胀回落和政策松动相对缓慢等因素, 市场底部的最终完成大约需要1-2个季度, 大约在10月-11月。

银监会新规将出 银行股惊现5850亿资金缺口

《中国银行业实施新监管标准的指导意见》中, 目前对银行的资本充足率影响不大, 但来自银行的反应却显得“敏感”。据银行业分析人士预测, 征求意见稿出台会降低银行资本充足率2个百分点, 上市银行可能产生5850亿元资金缺口, 预计对浦发、兴业、华夏和城商行的影响较大。由此带来的影响不是一次性的, 在增加再融资的频率的同时, 对资本市场和中小企业的生存状况带来冲击。(印峥嵘)

央行正回购放量

随着资金面7月初起渐趋宽松, 央行公开市场回笼力度也在加大。12日1年期央票数量增至110亿的同时, 正回购规模也从上周的220亿元陡增至900亿元。与此同时, 12日央行公布的6月份货币信贷数据显示, 广义货币供应量(M2)增速超预期, 新增信贷6339亿元与市场预期大致相当。市场人士称, 加上外汇占款被动投放至国有大行所释放的基础货币, 未来流动性或将再度“泛滥”。(朱凯)

今日发行新股申购指南

Table with columns: 简称, 申购代码, 申购价, 发行量, 网上发行, 申购上限, 发行市盈率. Lists new IPOs for the day.

主力情报

- ★昨日私募增仓明显股: 时代新材、东源电器、中信海直;
★昨日主力、超大户、大户同时增仓股: 彩虹股份、时代新材、天利高新、敦煌种业、易食股份、粤水电;
★连续3日主力、超大户、大户同时增仓股: 老凤祥、齐翔腾达、中船股份、东凌粮油、中科三环、中信海直;
(山东神光启明星系统提供)

昨日主力增减仓板块及个股

Table with columns: 板块, 增仓比, 增仓金额(亿), 资金流入主要个股. Lists sectors and top stocks for net buying.

昨日主力增减仓前15名

Table with columns: 代码, 名称, 流通股(万股), 净买量占流通股, 代码, 名称, 流通股(万股), 净卖量占流通股. Lists top 15 net buying and selling stocks.

资金透视 今日或有低吸机会

根据大智慧超赢资金流向统计显示, 大盘资金昨天净流出63亿。个股资金流入前五名分别是安徽水利、河北钢铁、中科三环、宁波韵升、中信海直, 资金流出前五名分别是招商银行、中信证券、宝钢股份、浦发银行、TCL集团。今天将公布一系列反映实体经济强弱的数据, 从已公布的6月进口增速创20个月新低以及较弱的PMI数据来看, 市场预期国内实体经济受到各种不利因素的影响依然较多, 这也将使得不少资金在昨日选择离场观望。当然我们认为, 对于市场的影响也主要集中在短线, 调整也是对于前期反弹势头的一种确认, 整体来看目前的形式并不支持股指连续大涨或大跌。技术上, 今日股指或有回踩20日以及30日均线的可能, 届时应有不少个股将会出现低吸的机会, 仓位较轻的投资者可考虑适当低吸。

Table with columns: 代码, 名称, 涨跌幅, 换手率. Lists various stocks and their performance.

个股简评 仅供参考

Table with columns: 代码, 名称, 简评. Provides brief analysis for various individual stocks.