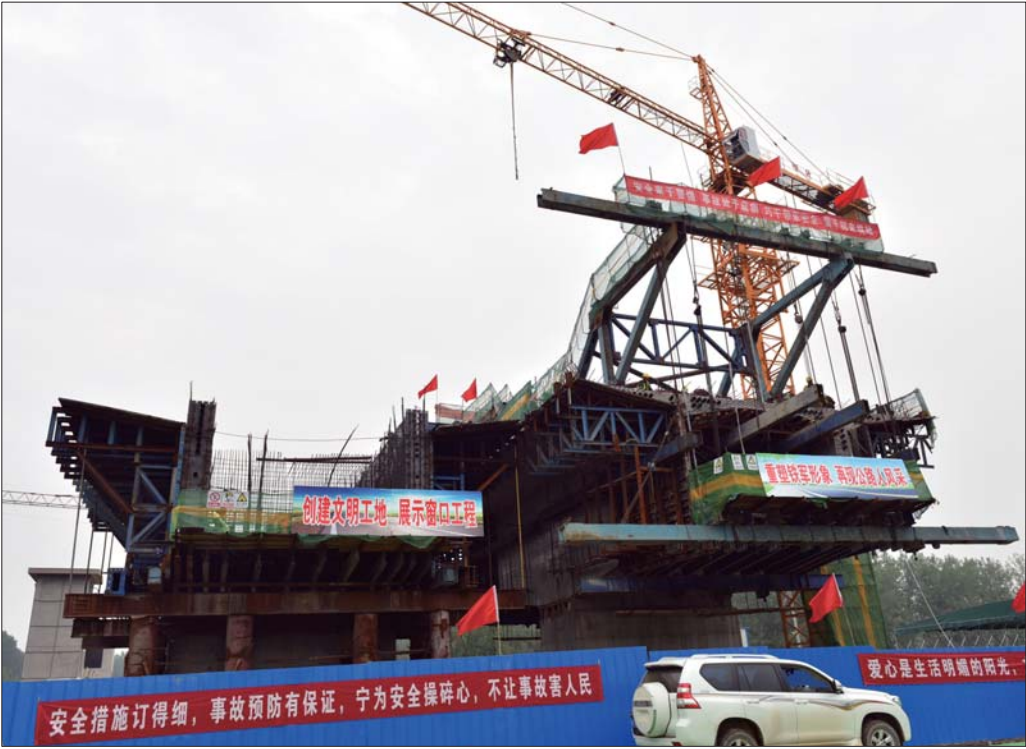


记者走基层

控制性工程关桥即将收官,省道242临商线贯通在即,9月底

菏泽东部唯一南北公路主干线通车



施工现场。

文/片 本报记者 周千清

“9月底即将通车,这是我们菏泽东部唯一的南北主干线公路。”在巨野县万丰镇境内的关桥施工现场,省道242临商线巨野至成武段改建工程的控制性工程关桥,正在有序施工。关桥是该项目3座大桥之一,预计9月底完工,它的合拢贯通,标志着省道242临商线巨野至成武段改建工程的完工通车,该条公路的贯通,不但对沿线城市政治、经济具有推动作用,而且对促进菏泽成为鲁苏豫皖四省交界地区的科学发展高地具有重要意义。

控制性工程
有序施工中

“关桥主体和附属工程将在9月底完成通车。”5月19日,在巨野县万丰镇境内的关桥施工现场,施工人员正在紧锣密鼓地作业,施工单位菏泽振源公路工程有限公司项目负责人王建军介绍说,关桥是省道242临商线巨野至成武段改建工程的控制性工程,主桥上部结构采用挂篮悬臂浇筑施工工艺,

目前正在有序施工。据其介绍,省道242临商线巨野至成武段改建工程全线设大桥3座,中桥12座,关桥就是3座大桥之一。关桥全长567.08米,主桥最大跨径80米,是菏泽市境内国省干线公路跨河桥梁中最大跨径的桥梁。关桥跨越的新万福河是新规划的Ⅲ航道,在关桥下游400米处是新万福河复航一期工程的起点。

关桥是一座独立大桥,2018年7月15日开工,主桥采用挂篮悬臂浇筑施工工艺,工序复杂、技术要求较高。在全体参建人员的共同努力下,各项工作稳步向前推进,力争在9月底完成主桥合拢贯通。关桥竣工后,公路主干线S242将全线通车运营。届时,省道242临商线作为唯一贯穿菏泽东部地区的南北公路主干线,将发挥更大作用。

唯一的南北主干道
即将贯通

据悉,S242临商线在菏泽辖区内连接郓城、巨野、成武、曹县,在局域路网中作用显著。省道242南北贯穿成武县,将成武化工园区、开发区、和临港产

业园连接,不但对成武、巨野等沿线城市政治、经济具有推动作用,而且这条路也是菏泽一条南北主干道。

“省道242临商线巨野至成武段改建工程起点位于巨野G327交叉路口,终点至成武县北环交叉口,线路全长45.8公里,采用双向四车道一级公路标准,设计车速80公里/小时,路面宽24米,路基宽25.5米。”菏泽市公路事业发展中心副主任董思学说,作为唯一一条贯穿菏泽东部地区的南北公路主干线,省道242升级施工中得到了沿途各个县区政府的大力支持。该项目的实施,将极大地促进区域煤炭资源的开发和利用,对于进一步落实省委、省政府“突破菏泽”发展战略,加快鲁西南经济带建设,促进菏泽成为鲁苏豫皖四省交界地区的科学发展高地具有重要意义。

国省干线公路是服务经济、服务社会、服务公众的主动脉,在国民经济发展中起到重要基础支撑作用。近两年,菏泽市不断加快国省干线公路建设升级改造工作,省道242临商线巨野至成武段就是升级改造项目之一。

“520”当天结婚登记新人
比平常激增六倍

本报菏泽5月20日讯(记者 张建丽)“520”因谐音“我爱你”,又被称为网络情人节,“结婚吉日”、“表白日”、“撒娇日”、“求爱节”,而今年的520又恰逢农历十六,这个日子被很多准新人格外青睐。截止当天下午4点,全市共办理结婚登记1471对,大概比平时正常工作日的数量增加了六倍。

齐鲁晚报齐鲁壹点记者了解到,为迎接“520、521”登记高峰,菏泽市各婚姻登记处都提前做了充分的准备工作,制定了应急预案,对电脑、打印机等硬件设施进行了检修维护。为了让新婚当事人顺利办理结婚证,他们均提前1小时上班做好准备工作,延迟下班,为新人们

提供了周到、贴心、满意的服务。

据悉,截至当天下午4点,全市共办理结婚登记1471对,其中牡丹区办理结婚登记333对,曹县办理结婚登记268对。而平时的正常工作日全市一天结婚登记人说不到200对。

结婚是人生大事,新人们选择“520”登记讨个彩头体现着他们对美好生活的憧憬和向往,然而甜蜜的爱情、美满的婚姻需要夫妻双方互相珍惜、用心经营,愿他们永远保持着热恋时的那份情愫,在婚后的生活里,无论是贫困,还是富有,都要一生、一世、一心、一意,忠贞不渝地爱护对方,在人生的路途上永远心心相印,白头偕老,美满幸福。

百对男女相约
首届花朝节相亲会

本报菏泽5月20日讯(记者 潘涛) 身穿汉服,两两组成CP做游戏,5月19日,曹州牡丹园举行首届菏泽花朝节“爱在一起·花朝相亲会”,近百对青年男女相聚于此,通过游戏互动相识、结缘……

上午10时,在相亲会现场,工作人员身着汉服,分别装扮成仙女、仙童和月老,相亲会瞬间变得神秘起来。男女嘉宾到现场后还可以免费穿上汉服,“有种穿越到古代的感觉,这样的相亲会还是第一次参加,很有意思。”李女士对记者说。

花朝节又被称为“百花节”或“花神节”,古代花朝节传统的游戏有穿针应巧、投

壶之礼、抛键绳等。此次活动巧妙地将众多古代元素植入进去,引导男女嘉宾一起完成互动,在做游戏的同时增进互相了解。

据曹州牡丹园相关负责人介绍,在中国传统的花朝节文化中,不仅是踏春赏花的浪漫时刻,也是过去青年男女最为重视的日子,本次花朝节相亲会旨在为菏泽质男女青年提供一个充满趣味性的相亲平台,在活动中以古代传统男女交往礼仪为参照,让现代人了解真正的花朝节传统文化,从以往相亲会形式中跳脱出来,打造一个有创意、个性化的相亲交友活动新模式。

“五新”联通 5G先锋

——国企开放日,走进菏泽联通

5月17日是世界电信和信息社会日,菏泽联通公司举办公众开放日活动,邀请部分政企客户、新闻媒体和学生代表40余人参加,全场景展示企业实力和在5G 等创新领域作出的积极探索,以开放的姿态拥抱社会,展示公司核心理念、企业文化魅力和员工精神风貌,增进社会各界对菏泽联通的关注和了解。

公司史兆江副总经理表示,长期以来,菏泽联通秉承“一切为了客户,一切为了一线,一切为了市场”的经营管理理念,坚持“客户信赖的智慧生活创造者”的企业愿景,以“联

通世界,创享美好智慧生活”为企业使命,积极参加地方经济及精神文明建设,满足社会公众多样化的需求,有力地推进了智慧菏泽城市建设。

受邀嘉宾兴致勃勃的参观了智能化网管机房,观看了网络运营能力和安全保障能力展示。日常的网络监控调度实行24小时值班制,确保对全市新发生的网络告警进行实时监控,自动判断告警类型和级别,自动派单到相关维护管理人员,监控系统覆盖了移网、宽带、语音、专线、IPTV等全专业及相关的配套设施运行状态,确保第一时间消除隐患、解决

故障、服务客户。在菏泽联通第一营业厅,嘉宾们亲身体验到了荣耀、涂鸦、华为等智能家居产品的魅力。

本次开放日向社会各界人士展示了中国联通的改革成就,彰显出在助建网络强国、落实提速降费责任担当方面做出的贡献,深刻诠释了新基因、新治理、新运营、新动能、新生态的“五新”联通的核心理念与内涵,表达出菏泽联通将以更加开放的态度,携手产业链伙伴,服务客户民生,共建5G时代的智慧网络新生态,,让广大用户尽享互联网红利和5G智慧生活。

