

泰安市第一人民医院 为85岁高龄患者成功取“石”



本报泰安8月月13日讯(记者 张泽文 通讯员 张妙嫻) 近日,泰安市第一人民医院普外一科患者王女士的家属的脸上露出了欣慰的笑容。据悉,王女士上腹部疼痛不适两月,加重两天来院就诊,普外一科医疗团队成功为王女士实施了胆囊切除+胆总管切开取石术+T管引流术,术后王女士病情平稳,一家人悬着的心终于放了下来。

今年已经85岁高龄的王女士因上腹部疼痛到医院就诊,检查排除新冠肺炎后,结合辅助检查结果和患者症状体征,普外一科主任孙孝国认为患者上腹部疼痛的原因

患者的情况被护士长辛安华看在眼里,辛安华主动来到患者床前,向其家属介绍胆囊炎急性期的疾病护理相关知识,要求护理人员除精心为患者做日常护理外,也要每天给她做心理健康指导。

与此同时,孙孝国带领医疗团队在为王女士拟定下一步的治疗方案。王女士已经85岁,属于高龄老人,为高龄患者做外科手术是有较高风险的,但患者若是保守治疗效果不佳,经过与家属充分沟通交流,做好充分术前准备后,在手术麻醉科的通力配合下,7月31日,手术在孙孝国主刀下如期进行,术中见胆囊肿大,胆总管扩张增粗,切除胆囊后准确切开胆管,取出大小不等的结石3枚,于胆总管内置入T管,手术不到两个小时便顺利完成。术后患者转入重症监护室观察,于近日转回普外一科病房,经抗炎补液,营养支持等对症治

一科的医护人员充满感激之情。

孙孝国介绍,近年来胆结石的发病率逐渐升高,跟人们饮食习惯不规律、饮食结构不合理有密切的关系,胆结石患者中有很多的老年人,虽然对高龄患者来说,手术风险是比较高的,保守治疗效果不佳

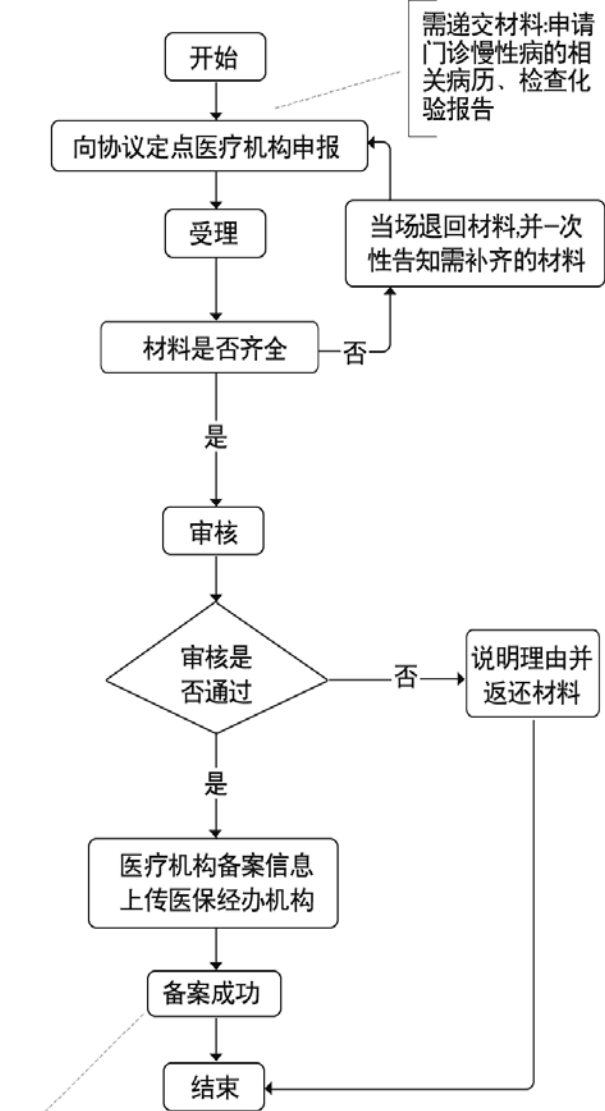
时仍需要手术给予及时治疗,目前普外一科已经在此类手术治疗及术后康复方面积累了丰富的经验,手术麻醉科的技术也非常成熟,在多学科合作下,只要充分做好术前准备和术后康复,高龄患者的此类手术并非难事。



泰安市城乡居民基本医疗保险门诊慢性病政策解读

一张图看懂城乡居民基本医疗保险门诊慢性病申报程序

门诊慢性病资格确认、备案办事流程图 (协议定点医疗机构办理)



贫困人口(建档立卡贫困人口、低保对象、特困人员、重度残疾人员)申报门诊慢性病的,本人只需提供门诊病历或诊断证明,不分甲类、乙类病种,随时受理,办结后即时享受待遇。

长期异地居住人员可在居住地定点医院选择一家作为门诊慢性病定点医院,需要将申办材料交至参保地医疗保险经办机构申报。

一张表看懂城乡居民基本医疗保险门诊慢性病医疗待遇

| 类别 | 病种 | 一档缴费统筹金支付限额(元) | 二档缴费统筹金支付限额(元) | 费用结算标准 | | | |
|----|-----------------|----------------|----------------|--------|----------------|------------------|---------------|
| | | | | 缴费档次 | 医院级别 | 起付线 | 报销比例 |
| 甲类 | 恶性肿瘤 | 30000 | 40000 | 一档 | 社区(乡镇)定点卫生服务机构 | 800元,尿毒症肾透析取消起付线 | 85%(基本药物为90%) |
| | 白血病 | 30000 | 40000 | | 一级和二级定点医疗机构 | | 70% |
| | 尿毒症肾透析 | 30000 | 40000 | | 三级定点医疗机构 | | 55% |
| | 器官移植抗排斥治疗 | 30000 | 40000 | | 社区(乡镇)定点卫生服务机构 | | 85%(基本药物为90%) |
| | 血友病 | 30000 | 40000 | 二档 | 一级和二级定点医疗机构 | 200元 | 75% |
| | 结核病 | 30000 | 40000 | | 三级定点医疗机构 | | 65% |
| | 艾滋病机会性感染疾病 | 30000 | 40000 | | 社区(乡镇)定点卫生服务机构 | | 85%(基本药物为90%) |
| | 儿童脑瘫 | 40000 | 40000 | | 一级和二级定点医疗机构 | | 75% |
| | 儿童智障 | 40000 | 40000 | | 三级定点医疗机构 | | 65% |
| | 儿童孤独症 | 40000 | 40000 | 一档 | 社区(乡镇)定点卫生服务机构 | 200元 | 55% |
| | 儿童听力障碍 | 40000 | 40000 | | 一级和二级定点医疗机构 | | |
| | 儿童苯丙酮尿症 | 40000 | 40000 | | 三级定点医疗机构 | | |
| | 儿童视力残疾 | 40000 | 40000 | | 社区(乡镇)定点卫生服务机构 | | |
| | 儿童言语障碍 | 40000 | 40000 | 二档 | 一级和二级定点医疗机构 | 400元 | 65% |
| | 儿童肢体运动障碍 | 40000 | 40000 | | 三级定点医疗机构 | | |
| 乙类 | 糖尿病 | 3000 | 3000 | 一档 | 社区(乡镇)定点卫生服务机构 | 200元 | 55% |
| | 冠心病 | 3000 | 3000 | | 一级和二级定点医疗机构 | | |
| | 肺源性心脏病 | 3000 | 3000 | | 三级定点医疗机构 | | |
| | 类风湿性关节炎 | 3000 | 3000 | | 社区(乡镇)定点卫生服务机构 | | |
| | 风湿性关节炎 | 3000 | 3000 | 二档 | 一级和二级定点医疗机构 | 400元 | 65% |
| | 慢性病毒性肝炎 | 3000 | 3000 | | 三级定点医疗机构 | | |
| | 脑出血(并发后遗症) | 3000 | 3000 | | 社区(乡镇)定点卫生服务机构 | | |
| | 脑梗塞(并发后遗症) | 3000 | 3000 | | 一级和二级定点医疗机构 | | |
| | 再生障碍性贫血 | 3000 | 3000 | | 三级定点医疗机构 | | |
| | 股骨头坏死 | 3000 | 3000 | 一档 | 二级及以下定点医疗机构 | 0元 | 75% |
| | 系统性红斑狼疮 | 3000 | 3000 | | 三级定点医疗机构 | | |
| | 一般精神病 | 3000 | 3000 | | 二级及以下定点医疗机构 | | |
| | 儿童先天性心脏病 | 3000 | 3000 | | 三级定点医疗机构 | | |
| | 慢性肾功能不全(非肾透析治疗) | 3000 | 3000 | 二档 | 二级及以下定点医疗机构 | 0元 | 65% |
| | 癫痫 | 3000 | 3000 | | 三级定点医疗机构 | | |
| | 慢性肝炎及肝硬化 | 3000 | 3000 | | 二级及以下定点医疗机构 | | |
| | 中风后遗症 | 3000 | 3000 | | 三级定点医疗机构 | | |
| | 高血压病(Ⅲ期) | 2000 | 2000 | 一档 | 二级及以下定点医疗机构 | 0元 | 75% |
| | 精神分裂症 | 10000 | 10000 | | 三级定点医疗机构 | | |
| | 分裂情感性障碍 | 10000 | 10000 | | 二级及以下定点医疗机构 | | |
| | 偏执型精神病 | 10000 | 10000 | | 三级定点医疗机构 | | |
| | 双相情感障碍 | 10000 | 10000 | 二档 | 二级及以下定点医疗机构 | 0元 | 65% |
| | 癫痫所致精神障碍 | 10000 | 10000 | | 三级定点医疗机构 | | |
| | 精神发育迟滞伴发精神障碍 | 10000 | 10000 | 一档 | 二级及以下定点医疗机构 | 0元 | 75% |
| | 精神发育迟滞伴发精神障碍 | 10000 | 10000 | | 三级定点医疗机构 | | |

这里还有您关注的问题:

定点变更问题:每年12月份,居民医保参保人员可变更自己的门诊慢性病定点医院。需要变更的人员,只需要在每年12月底前,携带社会保障卡到新选定的门诊慢性病定点医院办理变更手续即可。未办理变更手续的,上一年度签约的门诊慢性病定点医院继续有效。需要特别提示的是,参保人员变更定点医院后,一个医疗年度内不得再次变更。

药量问题:经治医师严格掌握因病施治原则,合理检查、治疗、用

药,按慢性病门诊补助用药、诊疗范围合理开具处方,严格掌握用药品种和数量。参保人员病情稳定需要长期服用同一类药物的,适当延长门诊处方量,一次处方量一般控制在30日内;因出差、探亲等长期临时外出异地的,可向定点医疗机构提出书面申请,经核准后最长可开具90天量,一个年度内最多可申请2次,延长处方量期间不再另外享受门诊慢性病报销待遇。中草药处方一次最多不超过10剂。疫情期间实施“长处方”报销政策,支持医疗机构根据患者实际情况,合理增

加单次处方用药量,减少病人到医疗机构就诊配药次数;对高血压、糖尿病等慢性病患者,经诊治医生评估后,支持将处方药量放宽至3个月,保障参保群众长期用药需求。

门慢资格管理问题:因两年内未使用门诊慢性病待遇取消资格的参保人员,要求恢复资格的,可凭近一年内与原申请病种相符的住院或门诊病历及相关检查报告单申请资格恢复。超过五年未使用的,要求恢复资格的,按新申请相关规定重新鉴定资格。