



冲锋“疫”线，实干书写担当

——2020山东省胸科医院发展侧记



齐鲁晚报·齐鲁壹点
记者 焦守广
通讯员 宋春燕 王珺

疫线冲锋，屡次承担公共卫生应急任务

2020年的除夕注定是一个不平凡的除夕夜，在万家团圆之日，山东省胸科医院却是异常的忙碌：该院收治的一位留观病人确诊了，这是该院第一例新冠肺炎患者。生命重于泰山，疫情就是命令，防控就是责任。医院立即由迎战状态进入实战状态，无数医护人员放弃了与家人团聚，奋战在岗位上。

对于确诊患者，全院上下紧张而又有条不紊地运转着。疫情发生后，山东省胸科医院从全院各个科室抽调医护骨干，筹备隔离病区的建设工作，仅仅用了36个小时，从无到有，一个具有接收新型冠状病毒感染的肺炎患者标准的隔离病区便建了起来。按照全省“集中患者，集中专家，集中资源，集中救治”要求，一批批病人陆续转运至胸科医院。

隔离病区成立伊始，医院党委坚持“把支部建在一线”的指导

思想，火线成立临时党支部。共产党员一呼即应，纷纷表示“我是党员，重担我来挑，困难我来迎，危险我来上！”在党员的示范引领下，190余名工作人员在火线递交了入党申请书。平均每人每天进感染病区3次，工作12个小时，每次工作的4个小时中，呼吸不畅，浑身湿透，鼻梁经常被护目镜压出血痕，戴手套不能排汗导致双手浮肿。

截至目前，医院先后接诊发热病人近2000人，收治确诊病人73例，危重症及重症患者14人，年龄最大的88岁。全院数百名一线医护人员实现零感染。

山东省胸科医院先后经历了抗击非典、甲型H1N1流感、H7N9禽流感、新冠肺炎疫情等公共卫生应急任务，数度冲锋一线。

在完成公共卫生应急任务的同时，医院还大力支持援疆援藏工作，连续5年派驻医务人员对口支援新疆喀什地区结核病防治工作，在实践中摸索出了一整套结核病防治管理新模式，为结核病防治工作提供了有效经验，带领当地医院开展纤维支气管镜等多项新技术，填补多项技术空白，并与当地医务人员结成帮扶对子，发挥传帮带作用，大幅度降低了当地结核病的发病率，提高了治愈率。

连续多年开展“第一书记”驻村扶贫，选派干部到基层乡镇卫生院担任业务院长等工作，先后派出多批骨干力量深入基层，组织职工开展消费扶贫、健康扶贫等活动，彰显了医院的社会责任和专业优势。

病人至上，持续改善医疗服务

医院以建设有温度的人文医院为目标，以为患者提供最佳就医体验和为职工打造温馨“家”文化为抓手。一方面，打造病人至上的就医体验，通过改善医疗服务、建设优质服务品牌，让患者感受到有温度、有爱心、有亲情、有尊严的就医体验；另一方面，提高职工获得感和幸福感，努力让胸医有地位，让胸医人感受到理解人、尊重人、关心人、爱护人的职业环境。

门急诊和病房等部门都设置了为患者和家属提供方便的饮水机、轮椅、候诊椅、指甲剪等“便民设施”，对来院就医的患者，提供

导医服务，解难答疑，发放健康宣教材料。线上开通微信和网站预约服务，线下设立自助挂号缴费服务机、自动取药机。

提供门诊收费处办卡、充值、结算，审核一站式服务和住院处入院、出院结算一站式服务，开通银联、微信、支付宝等多种支付方式方便患者就医结算。同时还设置服务用语行为规范，推广病历复印网上预约、物流配送服务等。

24个病区和医技服务部门，根据各自的服务特点，设立了28个护理品牌。各病房结合实际自主建立了医患QQ群，耐药患者微信群，医护人员24小时在线等品牌服务团队。其中，翌日晨光志愿者团队致力于为结核病患者提供志愿服务，获得了国家级百千万志愿者优秀团队的荣誉称号，南丁格尔志愿服务团队开展了“家人式叮嘱”“糖尿病沙龙”，肿瘤患者“健康大讲堂”，心血管“小桔灯”，外科“爱心能量站”等服务活动，让患者感受到了有温馨、有爱心、有亲情的就医体验，迄今已成立了10个小分队。

医院90%的病区都有自己的科室公众号，定期向患者推送健康知识和相关视频，通过微信平台提供用药咨询、心理疏导等服务。呼吸四病区设立爱心营养驿站，为肿瘤患者及家属提供饮食及心理的指导，让他们在“生命有限，关爱无限”的服务理念下健康快乐地生活；胸外一病区：创建了“VTE二维码”，患者可以随时扫码，观看标准的床上踝泵运动视频，帮助术后患者有效预防血栓。出院患者满意度达99%以上。

科技创新驱动，争做“鲁药标兵”

齐鲁制药：一致性评价实现行业“双领跑”

争做“鲁药标兵”，坚持科技创新驱动。截至今年11月，齐鲁制药共有42个药物获批或被认定为一致性评价产品，22个为国内首家，一致性评价实现行业“双领跑”。

齐鲁晚报·齐鲁壹点
记者 焦守广

率先通过注射剂一致性评价

10月26日，齐鲁制药收到国家药品监督管理局颁发的注射用帕瑞昔布钠(齐立舒)药品补充申请批准通知书，标志着该产品通过了仿制药质量和疗效一致性评价。这是今年5月份注射剂一致性评价政策落地以来，国内首批批准一致性的2个产品之一，也是公司注射剂一致性评价板块的首个过评品种。

注射用帕瑞昔布钠属于非甾体抗炎药，是全球唯一可同时静脉、肌肉注射用的选择性环氧合酶-2(COX-2)抑制剂。该产品通过选择性抑制COX-2，从而达到抗炎和镇痛的双重作用，具有起效速度快、强效、持久的特点，是围手术期镇痛的基础用药，广泛用于普通外科、骨科、麻醉科、产科、口腔科、肿瘤科围手术期疼痛的治疗。

2018年6月，齐鲁制药研制的注射用帕瑞昔布钠(商品名：

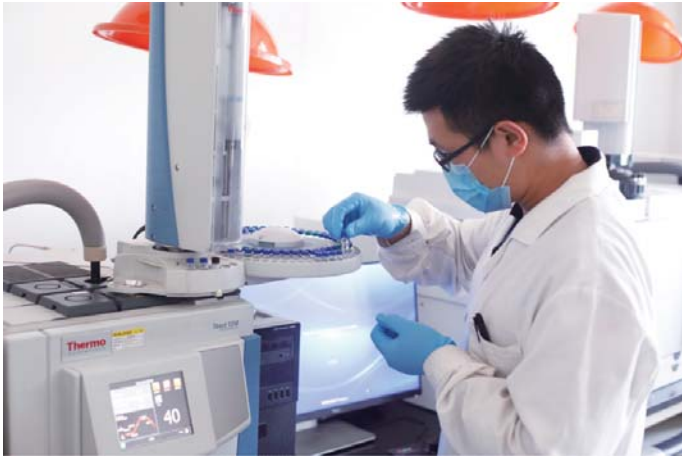
齐立舒)国内第二家获批上市，并迅速启动一致性评价工作。本品按照最新技术指南完善了相关研究，生产工艺稳定，重现性好，质量控制更为严格，为产品快速获批一致性奠定了技术基础。

目前，一致性评价已成为带量采购大背景下决定仿制药竞争格局的关键因素，口服制剂一致性评价已有较多企业申报甚至通过。为进一步加快推进仿制药一致性评价工作，2020年5月，国家药监局发布相关公告，正式启动化学药品注射剂一致性评价工作，注射剂品种的一致性评价可能成为未来一段时间仿制药企业竞争的主战场。

为多发性骨髓瘤患者创造福音

近期，齐鲁制药注射用硼替佐米(商品名：齐普乐)药品一致性补充申请获得批准，成为该品种首批经一致性评价补充申请获批的产品，也是齐鲁制药第5个过评的注射剂产品。

硼替佐米是全球首个新型蛋白酶体抑制剂，主要用于治疗多发性骨髓瘤和套细胞淋巴瘤。



由于临床疗效突出，硼替佐米上市后在全球范围内获得广泛应用，被誉为“肿瘤治疗的革命，多发性骨髓瘤治疗的重大进步”，目前是多发性骨髓瘤一线首选用药。2003年硼替佐米获得FDA批准，2005年该药在中国获批。

历经六年研制，齐普乐®(注射用硼替佐米)于2018年4月在国内获批上市，并荣获“2018年度最具市场潜力肿瘤用药新锐品种奖”，在疗效与安全性方面赢得了全国各地专家和患者的高度认可。

获批上市后，齐鲁制药迅速启动该品种的一致性评价工作，并严格按照最新技术要求，采用质量源于设计理念完成了该项目的一致性评价。研究证明，齐普乐组成与原研品一致，生产工

艺稳定，重现性好，各项质量指标均符合ICH及一致性评价的各项要求，并最终获得批准。

2018年11月以来，齐鲁制药注射用硼替佐米先后获得美国暂时性批准以及欧洲多个国家的批准。这意味着，齐普乐已经达到美国FDA和欧盟EMA的要求，质量、安全和有效性已符合欧美上市标准。

齐鲁安替入选国家级“绿色工厂”

近日，工业和信息化部公布第五批绿色制造名单，齐鲁安替制药有限公司入选绿色工厂名单。这是继齐鲁制药有限公司之后，齐鲁制药集团又一家子公司获得国家级“绿色工厂”荣誉称号。

绿色制造名单包括绿色工厂、绿色设计产品、绿色园区、绿色供应链管理示范企业。按国家工信部定义，绿色工厂是指实现了用地集约化、原料无害化、生产洁净化、废物资源化、能源低碳化的工厂，是制造业的生产单元，是绿色制造的实施主体，属于绿色制造体系的核心支撑单元。

凭借绿色生产理念和行业一流的设备和技術，齐鲁安替公司先后荣获“2018中国化学制药行业绿色制药特设奖”“2019中国化学制药行业环保、绿色制药特设奖”“2020中国化学制药行业环保、绿色制药特设奖”、美国绿色建筑委员会颁发的LEED V4金级证书。公司七期项目立足世界级水平、国际化标准，凭借行业内一流水平的设备和技術，实现数个“全国首次”，并被授予“中美合同能源管理示范项目”，全国仅有两个项目获此殊荣。2019年，齐鲁安替公司在新旧动能转换中不断转型升级，被认定为“济南市绿色工厂”。

据介绍，一直以来，齐鲁制药在全集团推行“绿色工厂”理念，深入实践“绿水青山就是金山银山”理念，秉承“像对待生命一样对待生态环境，像研究药品一样研究提升环保工艺”的态度，严格贯彻实施与国际接轨的EHS理念，持续打造资源节约型、环境友好型企业。