

三座新桥呼之欲出，游南山更通畅

省道103旅游公路年底前建成，将形成“旅游+公路”生态出行模式

文/片 记者 于泊升

山体开挖近半 多处路段开始路基施工

8月6日，记者来到省道103与红符路交会口看到，南侧多台施工机器正对山体开挖，为后期道路向两边拓宽预留空间。沿此处一路向南，有一侧山体已基本削平，视野非常开阔。与两个月前的道路状况进行对比，可以看出明显变化。

济南市交通运输事业发展中心省道103旅游公路项目现场管理人员王磊告诉记者，山体开挖是路面拓宽的重要前提条件，省道103一路翻山越岭，很多路段都被山体裹挟。“对山体动工要考虑的因素比较多，既不能破坏自然环境，也要保障安全，所以项目选择了以开挖的形式移除山体。”王磊说。

在二仙大桥南侧，项目西半幅的山体已经基本削平，工程人员正对路面进行施工。现场施工负责人介绍，省道103旅游公路项目山体开挖段最高处下落约29米，采取台阶型边坡进行施工，项目办前期全力推进了电力迁改及燃气管线迁改。“目前，山体开挖段共配备40余台机械，采取24小时饱和施工方式，整体开挖近半。”该负责人称。

在上海街与省道103交会口，工程机组正对路面进行摊铺作业。据了解，此处路段正在水稳施工，给路面铺设面层，两层水稳之后将进行沥青摊铺。记者沿途探访发现，除了山体开挖出现工作面之外，多处路段已经开始了路基路面施工，道路扩建部分的样子清晰可见。

仲宫老桥将变身 卧虎山水库观景平台

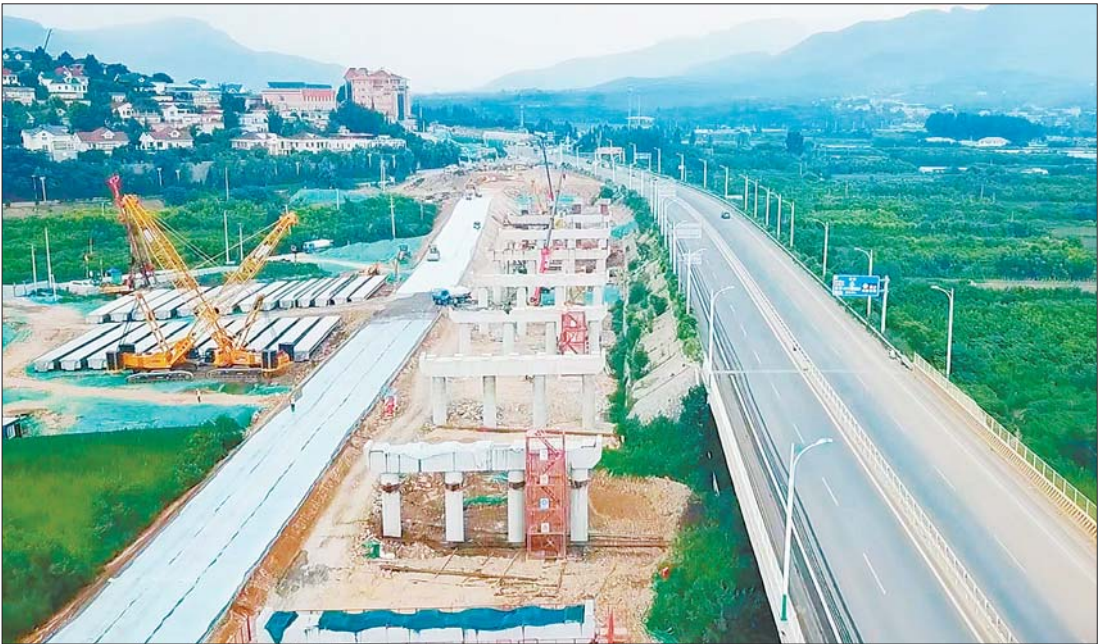
从山体开挖处离开后，记者沿省道103一路向南来到项目中部，此时柳埠大桥新桥桥体已经基本呈现出来。新旧两桥伫立在河面之上，水流穿过桥墩，激起一片水花。此时，施工人员正对桥面梁板的连接处进行施工，钢筋捆扎之后，再浇筑混凝土将梁板连接起来。

“8月3日夜间，柳埠大桥新桥完成了最后一块梁板的架设，桥面工程开始全面展开。”王磊称，浇筑完梁板间的连接处后，柳埠大桥新桥即将铺设沥青层，并安装防撞护栏、声屏障等，对交通进行导改



扫码下载齐鲁壹点 找记者 上壹点

编辑：蓝峰 组版：刘森



仲宫大桥新桥开始吊装箱梁。

千古百业兴，先行在交通。近日，在近30公里的省道103旅游公路施工线上，工程机械开足马力，呈现出一片施工忙的场景。自8月以来，该项目近期出现了多处工程节点：柳埠大桥新桥桥体基本成型，仲宫大桥新桥开始吊装第一片梁板，部分路段正进行路基施工……省道103旅游公路推进速度加快，计划在年底前建成通车。



省道103旅游公路项目山体开挖段最高处下落约29米。

之后，会将老桥梁板拆掉。“桥面铺装等各项工作开始压茬推进，柳埠大桥新建段计划8月底实现贯通，建成后由原来的双向两车道增加为双向四车道，大大提高道路通行能力。”王磊说。

除了柳埠大桥外，沿线其余部分的桥梁也在加快推进。在北部的仲宫大桥新桥，已经开始了钢箱梁板吊装。下午4点，老桥一侧机械轰鸣，时不时地就有运输车辆进出施工场区。几排高耸的新桥墩柱整齐地排列在一起，远远看去非常有气势。

“仲宫大桥新桥将吊装280片梁板，五台吊车作业，最多时有100多人同时施工。”仲宫大桥新桥现场工作人员介绍，目前，该新建桥梁多个墩柱已经建设成型，正在加装安装盖，随后设置底座，为梁板吊装提供条件。

与柳埠大桥不同，仲宫大桥老桥不完全拆除，而是改造为复合式互通立交，保留老桥右半幅打造文化及旅游为一体的卧虎山水库观景平台。同时设置两处定向匝道，满足济南、西营、泰安、高而四个方向的交通转换。

为体现该项目生态示范路的理念，二仙大桥也对老桥进行了保留和利用。目前新建段正在进行桥梁下部结构施工，后期根据工程进展，采取桥梁拼宽的方式，进行道路右幅的施工。

为助力沿线几座大桥的建设，项目梁厂也在加快钢筋笼与预制钢箱梁的生产，下午5点，搅拌车入场后，工作人员立刻对钢箱梁进行混凝土浇筑。桥梁建设的过程如同拼积木，钢箱梁与支

座就是积木块，通过吊装或架设，钢箱梁一块块地搭设在支座上形成桥梁主体。

又一条南下大通道 让南山出行更畅通

省道103南山段道路，大多为双向二车道，随着省城“南美”战略的实施，沿线旅游资源得到开发，参观游览频率增加，原有道路规模已经不能满足现在的承载需求。

“省道103旅游公路路线起于济南绕城高速市中区红符路口南侧，向南沿老路改建，经仲宫街道、跨越玉符河与省道317交叉，经门牙景区、柳埠街道、济泰高速柳埠东出入口、窝铺村，终点位于省道103济南泰安界，项目路线总长29公里左右。”济南市交通运输事业发展中心应急抢险部负责人李思建介绍，项目起点向南至金官山庄段，全长约7公里，由于靠近主城区，交通通勤压力大，南北向车辆高峰时段堵车较为严重，在设计上拓宽改建为双向六车道一级公路（城市道路标准八车道），并在双侧布设慢行系统与主线并行。

金官山庄至榭滩段15公里的范围内，按照通勤需求拓宽改造为双向四车道一级公路（城市道路标准六车道）。从北向南，通勤压力越来越小，最后的榭滩至泰安界段，公路不加宽改造，仅实施路面维修、慢行系统及旅游设施。

据悉，今年三月底完成国务院用地批复后，济南交通运输部门组织参建单位迅速入场，辖区政府同步推进剩余征收拆迁及

电力迁改工作。进入8月，省道103旅游公路推进速度加快，计划在年底前建成通车。

省道103旅游公路过榭滩村转向东南后，与济泰高速公路平行，形成南山段济泰二通道，未来起到对济泰高速交通分流的作用。济泰高速绕行省道103的条件将大大改善，助力济南与泰安互联互通。

设置三大主题景观 公路旅游热潮即将出现

随着居民生活水平不断提高，旅游成了生活中不可缺少的一部分。近年，国内开始兴起了公路游的高潮，比起以往的点对点式的旅游形式，通过交通干道串联各景点，以点成线，一路美景成了新趋势。

据悉，省道103旅游公路连接了大小门牙景区、九如山瀑布群、红叶谷、水帘峡、四门塔、跑马岭野生动物世界等自然风景区，又有金象山乐园、济南世园、九顶塔中华民俗欢乐园等休闲娱乐场所分布。形成了“旅游+公路”的生态出行模式，未来打造“登高望岳”“离城觅趣”“临溪听溪”三大主题景观。

省道103旅游公路项目建成后，济南市民可自驾通过顺河高架，直穿望岳路进入省道103线，拓宽后的道路可承载更多出行需求。

除了自驾游，公共交通旅游也是非常不错的选择。据悉，济南公交有20余条线路在南部山区运行，日班次500多趟，可以方便地到达水帘峡、九顶塔、青铜山大峡谷等景区。乘坐88路到仲宫后可以换乘支线到各景点，此外，从市区可以乘坐67路、883路、885路、886路等线路直接到达想去的景区。

“省道103旅游公路项目是推进交通强国山东试点项目，作为通往南部山区，连接济南、泰安的主要干道，承担着济南旅游产业发展及保障南部山区群众生活、旅游的重要任务。”济南市城乡交通运输局党组成员、市交通运输事业发展中心主任杨峰称，项目建成后，将有效提升济南南向路网结构和通行效率，有效缓解节假日南部山区交通拥堵，对加速推动南部山区旅游产业高速发展、助力打造济南“南美”城市发展新格局具有重要意义。

“近期，济南在建重点交通项目建设加快推进，除省道103之外，旅游路东延、绕城高速大西环、济郑高铁、跨黄桥隧等也在稳步建设，为济南经济发展提供更好的交通支撑保障。”杨峰说。

山东省第四届中小学生作文大赛决赛入围名单出炉 官宣！两千余名学子入围作文大赛决赛

记者 潘世金

9日，山东省第四届中小学生作文大赛决赛入围名单公示。初赛截止后，大赛组委会组织评审委员会对初赛近万篇来稿进行了评选，共评选出两千余名学子进入决赛。根据大赛组委会安排，进入决赛的学子们按照所在组别进行同题写作，组委会将以匿名打分的方式进行评审，择优授予“齐鲁小作家”等荣誉称号并颁发证书。

山东省第四届中小学生作文大赛由山东省青年作家协会、山东省散文学会、山东省写作学会联合指导，齐鲁晚报·齐鲁壹点主办。本届大赛特邀山东省作家协会主席黄发有担任评委会主任，山东省青年作家协会主席马兵、山东省散文学会会长丁建元、山东省写作学会会长韩品玉担任评委会副主任。大赛评委由文学界、教育界、新闻出版界等具有一定社会影响的作家、教授、中小

学语文特高级教师、资深编辑等组成。

本届大赛分小学组、初中组、高中组三个组别，分为初赛、决赛两个阶段。初赛在“齐鲁小作家壹起写”小程序进行线上征集，来自全省的小作家们踊跃参与。7月10日初赛截止后，大赛组委会组织评审委员将对初赛近万篇投稿作品进行评审，各组共评选出两千余名学生晋级决赛。

决赛将分组别进行同题写作，每份稿件由多名评委审阅合议确定，评出决赛特等奖及一、二、三等奖，并颁发获奖证书。大赛将择优授予部分获奖者“齐鲁小作家”荣誉称号并颁发奖杯，同时评选优秀指导教师奖、优秀组织奖。



扫描二维码，查询山东省第四届中小学生作文大赛决赛入围名单。

2022 品牌服装 | 外贸服饰 | 家居床品 | 老年用品 | 各地美食

杭州丝绸展

温馨提示：观展需24小时核酸证明

距开幕还有2日

同期举办：优质农产品食品展销会

8月11日-22日 济南高新国际会展中心 每日开馆时间 9:00-17:00