

亲历者讲述
感觉脚底下有股力量朝上拱

“人根本站不稳，只能靠在角落里避难。我自己一个人吓坏了！”地震发生时，在泸定县城陪儿子读书的李泽正往家里走，刚爬到4楼，楼房就开始晃动。她向记者讲述了地震发生时的那一刻。地震过去后，李泽赶紧冲下楼，路上已经聚集了不少人。担心后续还会有余震，她在楼下待了一个多小时，儿子所在的学校则将学生疏散到了操场。

“感觉脚底下有股力量朝上拱，摇得很凶”，住在泸定县泸桥镇的高先生说，地震发生时他正在家中。他说，在6.8级地震发生后，当地又发生两次余震，“但都没有第一次凶”。

地震发生时，另一名当地人刘先生还在自己的车上熟睡，但他一下就被震醒了，放在车上的水杯也倒了。在泸定县城，当地人张先生同样感觉震感特别强烈，“有接近1分钟，柜子上的东西都掉了下来”。之后，他和妻子马上前往户外避险。在当地，官方为各个区域、小区都指定了专门的避险地点。张先生介绍，这样的预案安排是在2008年汶川地震之后开始的，他所在的避险点位于距离小区50米左右的一所学校的操场。

地震发生后，甘孜州职业技术学校2000多名学生在3分钟内完成了疏散。学校副校长王刚称，当时学生们正准备休息，老师指挥秩序，引导学生撤离到操场。王刚称，学校每学期都会针对地震进行应急演练，“按照要求，我们每周都要进行一次，一周跑教室，一周跑宿舍。9月1日开学后还组织了一次，也进行了地震安全教育，学生疏散的速度和秩序都已经练出来了。”担心后续还有余震，目前学生全部待在操场。王刚说，地震发生时，宿舍楼体晃得厉害，一些物品掉落，建筑本身并无大碍，只是部分墙面因为摇晃发生了脱落，但不影响使用。

震中情况
磨西镇通信中断道路中断

此次地震的震中地区位于泸定县磨西镇海螺沟冰川森林公园附近。震中距泸定县39公里、距康定市47公里、距石棉县48公里、距汉源县62公里、距荣经县78公里、距甘孜藏族自治州52公里、距成都市226公里。

磨西镇正是李泽的老家。截至当日15时，她还没有联系上在镇上做生意的家人，“电话、微信都打不通，通信全部中断了。”李泽本想开车回镇上看看，但有人在当地微信群里发布的视频显示，地震引起了山体滑坡，有道路中断，还有山石滚落，出于安全考虑，她只能作罢。

17时许，李泽联系到了磨西镇的家人，“房子垮了，还好家里人都没事，他们在附近的空地搭了帐篷休息，怕还有余震”。

李泽告诉记者，她的房子建于2009年，为了抗震，他们使用现浇钢筋混凝土框架结构，“其实是相对比较牢固，而且前段时间还请了专家鉴定，也拿到了鉴定书。但这次位于震中，还是受损了，挺不是滋味的。”

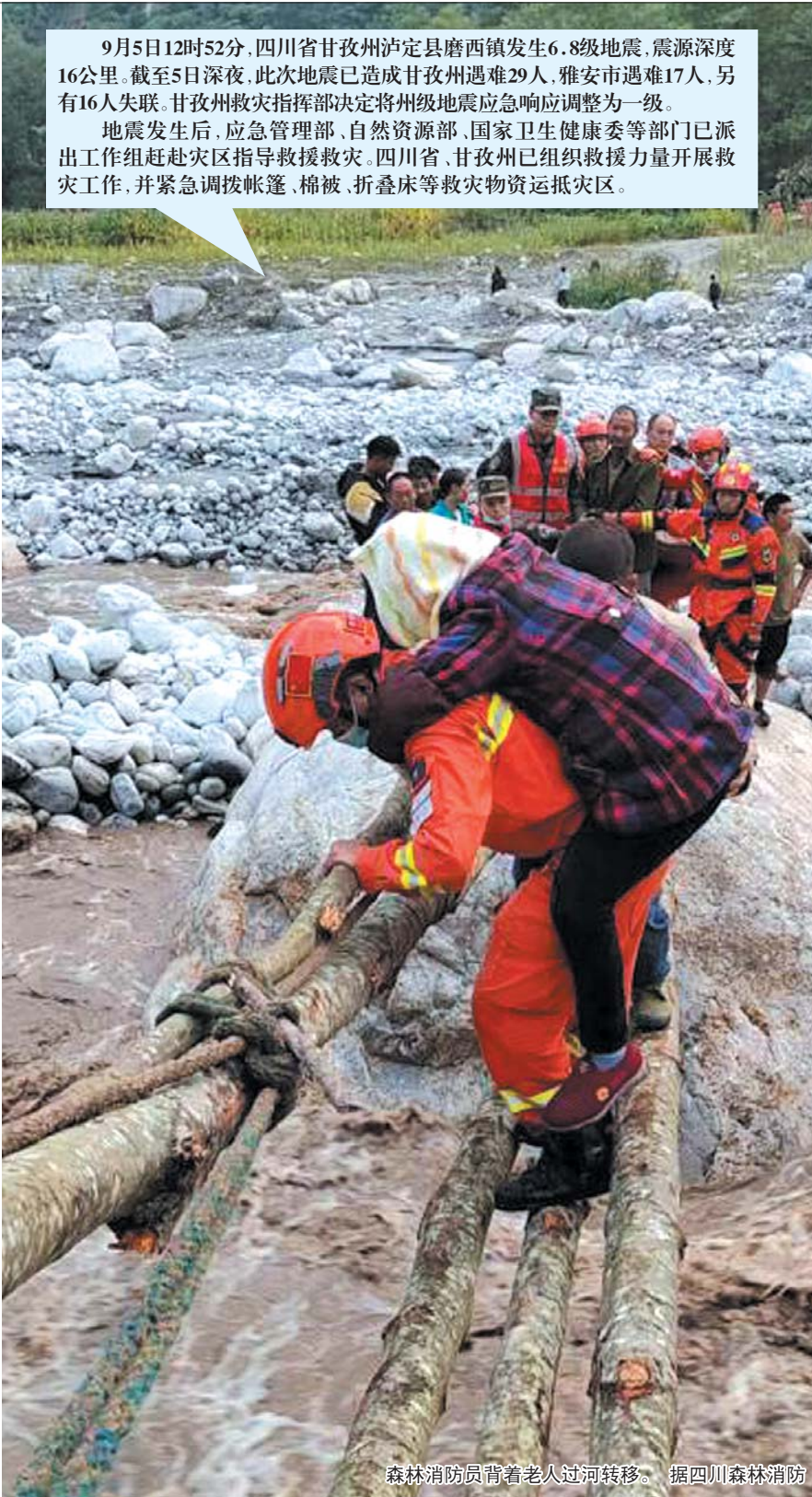
据甘孜州新闻办发布会通报，经初步勘探，震中磨西镇、燕子沟镇通信中断，得妥镇山体滑坡与房屋受损较严重，冷碛镇道路中断。地震还造成甘孜、雅安等地部分变电站和输电线路停运。

另据甘孜州公安局交警支队消息，为保证所有救援通道畅通，国道318线泸定段目前只准出不准进。此外，受泸定地震影响，国道318线甘谷地发生塌方，无法通行，前往泸定和甘孜州车辆只能通过雅康高速。

各方救援
特警小组徒手刨土解救被困者

地震发生后，磨西镇老街一家酒店发生垮塌，现场有一名人员被困。当消防救援人员赶到时，发现被困人员呈跪立姿态躲在办公桌下，消防救援人员与多方力量共同将其救出。据悉，这是磨西镇救出的第一位被困人员。

记者从四川省森林消防总队了解到，在泸定磨西镇贡嘎布乡，因部分民房出现垮塌，有人员受伤被困。甘孜州森林消防支队30名救援人员在现场进行人员救助和转



6.8级地震，泸定挺住

已致46人遇难，国家两部门紧急预拨5000万元

移。由于河水湍急，原有桥梁被水冲毁，森林消防人员搭建起了一座木桥，将伤员转运到安全地带，并送往医院接受救治。目前，已有10名伤员被安全转移。

在磨西镇海螺沟，甘孜特警突击救援小组接到求助称，一名40多岁的男子被压在垮塌的房子下面。由于通道狭窄，情况紧急，挖掘机等救援机具无法到达，救援人员徒手刨土，成功将男子解救出来，并送往医院抢救。截至发稿时，该特警突击救援小组已陆续救出30多名被困群众。

截至5日16时，应急管理部已调派国家综合性消防救援队伍1100余人，同时，应急管理部部署重庆、甘肃、贵州、云南、青海等周边消防救援队伍和中国地震救援队共3600余人，70余头搜救犬集结待命，随时做好跨区域增援准备。同时，财政部、应急管理部向四川省紧急预拨5000万元中央自然灾害救灾资金，统筹用于应急抢险和受灾群众救助工作，重点做好搜救转移安置受灾人员、排除险等应急处置、次生灾害隐患排查和应急整治、倒损民房修复等工作。

四川省应急管理厅、四川省粮食和物资储备局紧急调配中央、省级救灾帐篷4400顶、棉被14000床、折叠床14000张，共计3.2万余件的第一批救灾物资紧急支援灾区。地震发生后，国家(四川)中医紧急医学救援队立即响应，救援队基地医院四川省骨科医院迅速研判灾情并集结队员，调度应急物资，派出快速反应小分队赶赴震区开展救援工作。



9月5日，四川省森林消防总队甘孜支队在前往泸定县的路上发现的塌方情况。 新华社发

记者连线

地震来临前
传来倒数预警声

记者 袁野 陈朕 赵长春

9月5日13点20分，成都市民郑先生接受记者采访时说，地震发生时，他正在家中沙发上玩手机，等着外卖到来。

“大概是12点50分左右，我突然发现沙发有些晃动，我站起身来就发现不对了，我们这里有地震预警系统，声音有点类似防空警报，有AI合成的倒数声，我意识到这次可能有些严重。”郑先生说，倒计时声音很有压迫感，也不知道数字数到0的时候会发什么，当时他心里有些慌乱。“之后屋子就开始晃动，我的腿都软了，无法站稳。我听到外面都是开门的声音，大家都往外跑。”郑先生说。

当天，成都情报员“Noliaaa”也向齐鲁晚报官方客户端齐鲁壹点情报站发来情报，中午12点58分左右，成都有明显震感，市民手机陆续接到地震警报。从情报员发来的视频可以看到，地震发生时客厅的水晶灯有明显晃动。

“今天这次震感很明显，地震发生时我正在午睡，真的被晃醒了，感觉整个楼房的地面和天花板都在抖动，震动大概持续了十几秒，当时的感觉像是在坐摇摇车……成都很多小区居民都在居家隔离，我们小区物业也有地震预警，大家听到警报后楼层较低的邻居很快就跑下楼，转移到了室外开阔地区，我们楼层在25楼，十几秒钟后就恢复平静了。”情报员“Noliaaa”说。

据成都高新减灾研究所(简称减灾所)官网消息称，该所与中国地震局联合建设的中国地震预警网成功预警此次强震。预警系统在泸定6.8级地震发生时第5秒发出预警，给康定市提前7秒预警，雅安市提前20秒预警，给成都市提前50秒预警，四川大量社区、小区地震预警大喇叭提前发出预警，千万民众的电视、手机发出预警，疫情防控工作人员、居民听到预警后紧急避险。



工作人员在磨西镇发放热水和方便面。新华社发

相关新闻

余震活动仍将持续
地质灾害风险较高

地震专家综合分析认为，此次地震震中位于鲜水河断裂带南东段磨西断裂附近，为主震-余震型地震，根据区域构造、历史地震活动、地震序列类型等资料，近期原震区发生更大地震的可能性不大，余震活动仍将持续一段时间。截至2022年9月5日15时00分，共记录到M3.0级及以上余震3次，其中6.0-6.9级地震0次，5.0-5.9级地震0次，4.0-4.9级地震1次，3.0-3.9级地震2次。

9月5日，四川省自然资源厅发布消息，根据甘孜州泸定县“9·5”6.8级地震震级与影响烈度，结合四川省气象台天气预报情况，预计未来72小时，甘孜州康定市、泸定县、九龙县、雅江县、雅安市天全县、荣经县、汉源县、石棉县、凉山州冕宁县、甘洛县等3市(州)10县(市)发生地质灾害的风险较高(黄色预警)。

公开资料显示，泸定县地处青藏高原向四川盆地过渡地带，是进藏出川的必经之地，被誉为甘孜州“东大门”。泸定属典型的高山峡谷区，境内有贡嘎山、海螺沟冰川森林公园等著名景点，是川西重要的旅游景区之一。1935年红军在这里取得了飞夺泸定桥的伟大胜利。该县面积2105平方公里，下辖4镇8乡。根据第七次全国人口普查结果，泸定县人口数量为8.42万人，其中，震中磨西镇总人口0.69万人，人口密度为22人/平方千米，属人口稀少区。

本版稿件综合新华社、央视、中新社、人民日报等



扫码下载齐鲁壹点
找记者 上壹点

编辑：于海霞 美编：继红 组版：刘森