

告别万元时代！我省落实口腔种植集采和牙冠竞价结果

单颗常规种植牙最高不超7000元

记者 郭蕊
通讯员 黄亮 韩帅

近日,山东省医保局印发通知,从4月20日起,落实口腔种植医疗服务收费、种植体集中带量采购、牙冠竞价挂网“三位一体”综合治理结果,单颗种植牙的价格可降低一半左右。

一口价打包收费模式变成“技耗分离”模式

随着人口老龄化程度不断加深和群众生活水平的提高,口腔种植作为缺牙修复的重要方式,成为缺牙患者改善生活品质的重要选择,同时该领域收费不规范、费用负担重等问题也较突出。面对种植一颗牙上万元的费用,越来越多患者反映“种牙贵”,希望回归合理水平。

口腔种植费用,大致分为医疗服务、种植体和牙冠三部分。为切实降低群众费用负担,2022年9月8日,国家医保局印发通知,就规范口腔种植医疗服务和耗材收费方式、组织开展种植体集中采购、实施口腔牙冠竞价挂网等方面作出部署。

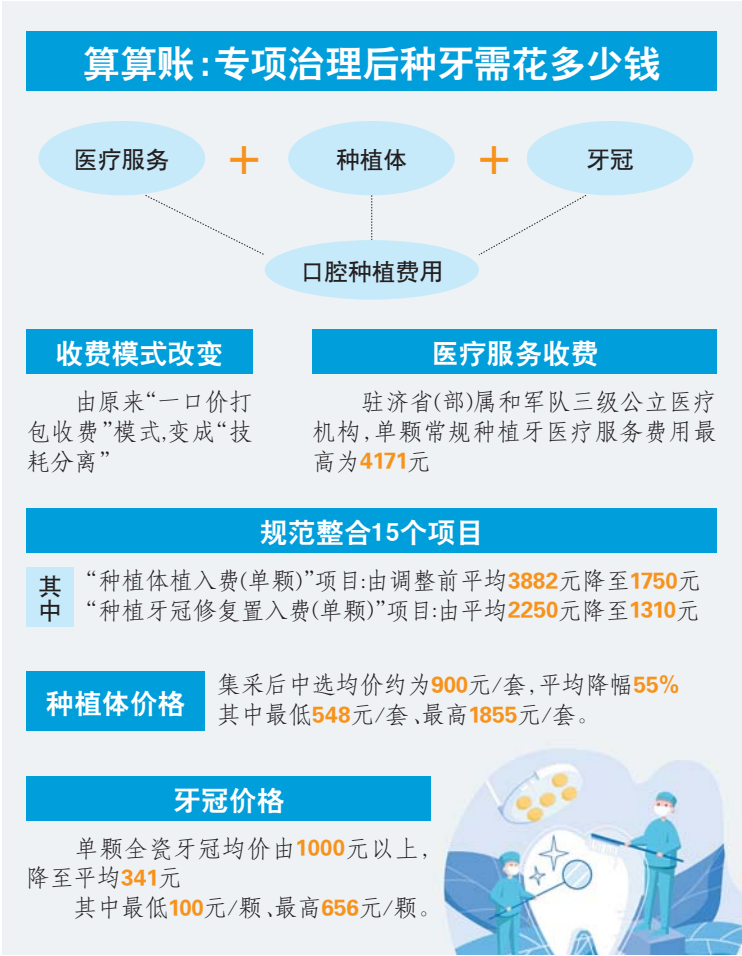
省医保局认真落实国家工作部署要求,聚焦口腔种植医疗服务、种植体和牙冠三个方面综合施策,“三位一体”开展口腔种植价格专项治理。由原来的一口价打包收费模式,变成“技耗分离”收费模式,单颗种植牙总费用将告别万元时代,平均价格有望控制在6000—7000元以内。

单颗常规种植牙医疗服务费用最高4171元

2023年2月,山东省医保局印发《关于优化调整口腔种植医疗服务项目及价格的通知》,由原来19个口腔种植医疗服务价格项目,规范整合为15个,并将定价形式,由市场调节价调整为政府指导价。

规范整合后的15个项目中,费用较高的,如“种植体植入费(单颗)”项目,由调整前平均3882元降至1750元;“种植牙冠修复置入费(单颗)”项目,由平均2250元降至1310元。

根据国家医保局指导意见,将我省驻济省(部)属和军队三级公立医疗机构单颗常规种植牙全流程医疗服务价格,确定为最高4171元,其他等级医院下浮10%;除济南市区内三级公立口腔专科医院和青岛市区内三级公立医院单颗常规种植牙可



参照4171元执行外,其他市三级公立医院最高价格为3977元,三级以下公立医疗机构价格,按照当地医疗服务分级定价机制相应递减,具体由各市医保局制定。

集采后每套种植体均价约为900元

为降低口腔种植体价格,国家医保局指导四川省牵头组建省际联盟,实施口腔种植体集中带量采购。

我省1566家医疗机构参与口腔种植体集采工作,其中包括370家开展口腔种植服务的公立医疗机构和1196家民营医疗机构。

2023年1月11日,口腔种植体集中带量采购产生中选结果,集采后中选均价约为900元/套,平均降幅55%,其中最低548元/套,最高1855元/套。

单颗全瓷牙冠均价降至341元

牙冠产品多为个性化定制,

无法批量生产,不具备集中带量采购条件。为降低牙冠价格,省医保局会同省公共资源交易中心,根据国家医保局指导意见,开展了口腔种植全瓷牙冠竞价挂网工作,4月6日产生竞价挂网结果,114家牙冠加工企业的1531个产品入围。

单颗全瓷牙冠均价由1000元以上,降至平均341元,其中最低100元/颗,最高656元/颗。

通过“三位一体”整治,患者种植牙的医疗费用将显著减轻。那么,哪些医疗机构参与口腔种植价格调控?据了解,全省开展口腔种植的公立医疗机构,执行单颗种植牙全流程医疗服务价格;种植体和牙冠,按挂网价格“零差率”向患者收费。

医保部门将积极引导民营医保定点医疗机构和民营非定点医疗机构,少加价或不加价销售种植体和牙冠耗材,倡导各类医疗机构在落实口腔种植医疗服务全流程调控价格的前提下,向患者提供优质医疗服务。

相关新闻



枣庄市口腔医院医生为邵女士种牙。

“种颗牙省了一万元”

种植牙降价后,枣庄一患者成山东首位受益者

记者 姚冲 林佩瑶

4月20日,口腔种植体集中带量采购中选结果正式落地山东,种植牙进入“千元时代”。

当日上午7点,枣庄市市中区市民邵女士,在枣庄市口腔医院顺利完成了全省首例集采口腔种植体植入手术,第一时间享受到种植牙集采政策红利,医疗费用大大降低。

去年,邵女士因为牙病问题,到医院进行过口腔检查,医生建议种植牙,但上万元费用,让邵女士望而却步。在得知种植牙被纳入医保集采的好消息后,邵女士第一时间联系医院预约了手术。

邵女士激动地说:“以前种颗牙,动辄几万块钱,现在只需要几千块钱,极大减轻了患者的经济负担。去年我就开始关注集采牙的事,没想到如今成为全省首个受益者,太幸运了!”

邵女士幸运的背后,得益于医保部门的集中带量采购政策,也得益于枣庄市市中区医保局的精心组织,高效落实。为了让辖区群众第一时间享受种植牙集采政策,市中区医保局靠前谋划,主动服务,强化协调,助推集采政策率先落地。目前,市中

区具备口腔种植技术的所有医疗机构(3家公立、7家民营医疗机构)已全覆盖参与。同时,为民营医疗机构制作挂牌了“口腔种植体系集采参加单位”,让群众不仅用得上集采种植牙,而且在就医机构上还有得选。

据了解,种一颗牙的总费用主要包括“种植体+牙冠+医疗服务价格”三部分。为促进种植牙有效降价,医保部门先后组织开展了种植体耗材集中带量采购、医疗服务价格调整、口腔种植全瓷牙冠竞价挂网“三位一体”专项治理。

集采落地后,种一颗牙从过去几万元降至几千元。以邵女士使用的进口品牌士卓曼种植牙为例,集采前全流程价格为1.5万元左右,集采后降至5000元左右,省下了1万元。

据了解,目前,枣庄市三级公立医疗机构单颗常规种植牙医疗服务费用不超3977元,三级以下公立医疗机构相应递减10%,民营医疗机构口腔医疗服务价格实行市场调节。为了让患者真正享受到政策红利,枣庄市医保部门加强全流程管理,对医疗机构种植牙集采实施事前、事中及事后全过程监督管理,抓实抓细过程监督。

青岛中小学室外体育场地向社会“能开尽开”

开放时间原则上为学生不在校期间

记者 高雅洁

4月19日,青岛市教育局发布“关于青岛市中小学室外体育场地设施向社会开放的通知”,决定青岛市中小学室外体育场地设施向社会“能开尽开”,开放时间原则上为学生不在校期间。

为切实做好中小学体育场地设施向社会公众开放工作,扩大

公共服务供给,满足广大群众体育健身需求,青岛市教育局发布通知,决定青岛市中小学室外体育场地设施向社会开放。此次场地设施开放坚持“能开尽开”原则,在保障正常教育教学以及学校其他各项工作秩序的前提下,全市具备对外开放条件的中小学都向社会开放。

开放时间原则上为学生不在

校期间,主要在早晨学生未到校之前,晚上学生放学后、周末法定节假日和寒暑假等时间段。具体时间安排,要考虑学校教育教学情况、健身群众实际需求、对周围居民环境影响等,有托管班任务或有教育教学活动的学校不对外开放,如遇雷、雨、雪等特殊天气,学校场地设施可以不对外开放。想入校锻炼的人员,应持身份

证或居住证、入校卡等入校,到居

委会或学校等相关单位提出申请并登记备案,须主动签订《使用室外学校体育场地健身承诺书》。

有条件的区市,可以统一制作运动卡,与校园一卡通结合。学校应建立负面事项清单,对于不遵守管理规定的人校人员,学校有权按规定禁止其入校健身。对违反法律法规人员,按照相关规

定处理。为确保安全,科学管理,学校应结合室外体育场地空间,确定入校健身人数上限,须对入校健身人员证件等进行核验。

根据青岛市教育局要求,各学校要制定开放工作方案和应急预案。运用信息化手段,建立开放台账,可实行预约制,分时分段控制入校人数,每两小时内进校锻炼人数不得超过100人。