

# 20411亿元！一季度GDP同比增长4.7%

## 我省经济运行实现“开门稳、开门红”，呈现稳中向好加快复苏态势

记者 李殷婷

4月24日下午，山东省政府新闻办举行“数说山东看发展”系列新闻发布会，邀请省政府新闻发言人等介绍一季度全省经济运行情况。

一季度，山东经济运行总体平稳，呈现稳中向好、加快复苏的良好态势，实现“开门稳”“开门红”。根据地区生产总值统一核算结果，一季度全省生产总值20411亿元，按不变价格计算，同比增长4.7%。第一、二、三产业分别同比增长3.8%、5.1%、4.5%。

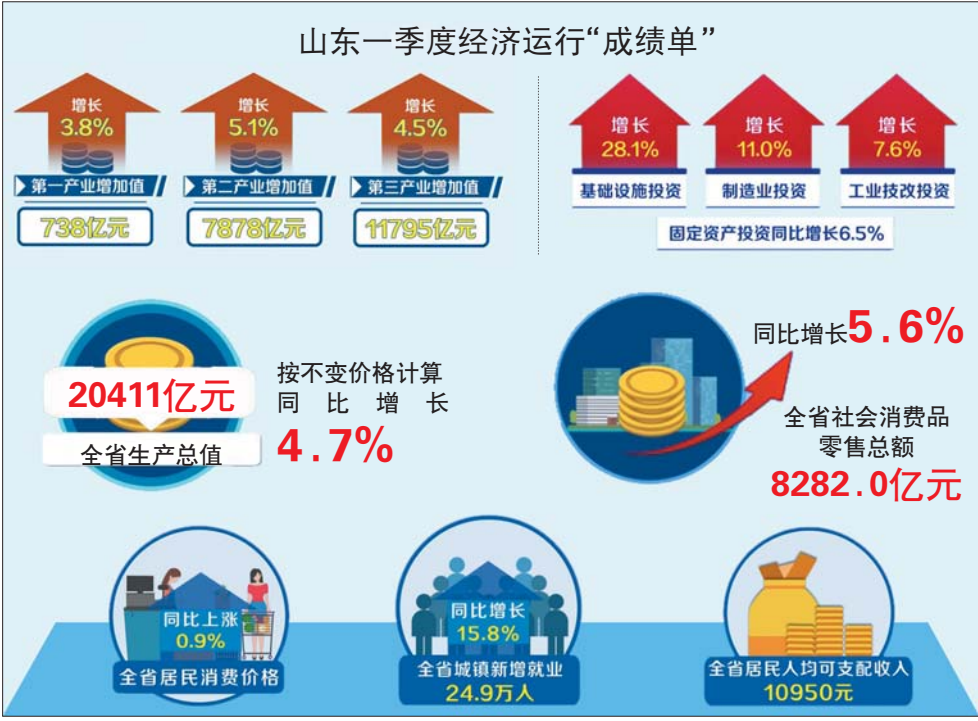
农业生产总体平稳，主要农产品保障有力。一季度，农林牧渔业实现总产值1413.8亿元，按可比价格计算，同比增长3.9%。工业生产平稳向好，原材料行业增势较好。一季度，规模以上工业增加值同比增长5.9%，其中，3月份增长7.4%。投资保持平稳较快增长，基础设施投资支撑强劲。一季度，固定资产投资同比增长6.5%。分产业看，第一产业投资同比下降4.2%；第二产业投资同比增长14.8%；第三产业投资同比增长2.8%。

消费市场持续回暖，住宿餐饮行业表现亮眼。一季度，全省社会消费品零售总额8282.0亿元，同比增长5.6%。按消费类型分，餐饮收入945.1亿元，同比增长12.7%；商品零售7336.9亿元，同比增长4.7%。住宿餐饮市场强劲复苏，3月当月全省限额以上住宿业和餐饮业营业额同比增速分别达到45.4%和43.8%。其中，旅游型住宿单位复苏步伐更快。全省限额以上旅游饭店和民宿服务营业额同比分别增长53.7%和116.6%，分别高于限额以上住宿业增速8.3和71.2个百分点。线上餐饮保持强劲发展势头。3月份，全省限额以上外卖送餐营业额同比增长54.2%，高于限额以上餐饮业增速10.4个百分点。

服务业开局承压，现代服务业带动有力。受上年同期基数较高及今年年初短期疫情因素影响，规模以上服务业开局承压，1-2月营业收入同比下降2.1%。现代服务业发展势头较好，营业收入同比增长6.4%，高于全部规模以上服务业8.5个百分点，其中，互联网和相关服务、软件和信息技术服务业、科技推广和应用服务业营业收入分别增长31.1%、12.6%、13.7%，分别快于全部规模以上服务业33.2、14.7、15.8个百分点。

居民消费价格温和上涨，工业生产者出厂价格持续下降。一季度，全省居民消费价格同比上涨0.9%。分类别看，一季度食品烟酒价格上涨2.3%。在食品烟酒价格中，粮食价格上涨4.1%，涨幅比1-2月缩小0.6个百分点；鲜菜价格下降9.0%，降幅比1-2月扩大4.2个百分点；猪肉价格上涨11.6%，涨幅比1-2月扩大1.2个百分点。一季度，全省工业生产者出厂价格同比下降2.0%，降幅比1-2月扩大0.8个百分点。

就业形势总体稳定，居民收入稳步提高。一季度，全省城镇新增就业24.9万人，同比增长15.8%。一季度全省居民人均可支配收入10950元，同比名义增长4.7%。



## 靠前发力稳经济 拼出首季开门红

### 一季度，山东经济“稳”在哪里，“进”在何处

生产总值20411亿元，同比增长4.7%。2023年一季度，山东上下深入贯彻落实中央经济工作会议精神和省委、省政府各项部署，坚持稳中求进工作总基调。这样一份亮眼的成绩，究竟“稳”在哪里，“进”在何处？

记者 李殷婷

### 三次产业协同发力 有力支撑经济企稳回升

从农业看，小麦苗情好于去年，蔬、果、肉、蛋等主要农产品生产较好。一季度，农林牧渔业总产值增长3.9%，保持平稳运行态势。

从工业看，山东加力提速工业发展，工业品市场需求持续回暖，重点行业支撑有力，工业生产稳步回升。一季度，规模以上工业增加值增长5.9%，比去年全年提高0.8个百分点，有力保障全省经济大局稳定。

从服务业看，疫情防控平稳转段，带动各类生活性服务业积极向好。航空运输业、居民服务修理和其他服务业、娱乐业营业收入分别增长32.8%、22.3%、10.9%。

### 投资持续较快增长 有力支撑供给效能提升

山东一直坚持把投资作为稳经济稳预期的主抓手，突出强化重大项目支撑引领，集中推出一大批省市县三级重点项目，固定资产投资延续平稳较快增长态势。

一季度，固定资产投资增长6.5%，比去年全年提高0.4个百分点。省市县三级重点项目已开工9954个，开工率达到87.4%。基础设施和制造业投资是全省投资增长较快的两大重要支撑，一季度均实现两位数增长。

### 出口实现超预期增长 有力支撑工业产能释放

一季度，面对国际环境更趋严峻、主要经济体需求减弱等不利因素，山东充分发挥工业规模较大、产业体系完备的优势，紧紧围绕外贸固稳提质，抢抓“一带一路”、RCEP机遇，大

力拓展东盟、俄罗斯等新兴市场潜能，加快发展贸易新业态新模式。

山东出口在上年较高基数的基础上，继续保持了12.3%的高速增长，高于全国平均水平3.9个百分点，机电产品出口增长26.7%。外贸产品结构持续优化，同时有力支撑了工业经济平稳较好发展。

### 转型升级步伐加快 有力支撑经济提质增效

一季度，山东继续加速突破新旧动能转换，转型升级步伐持续加快，新动能新优势不断塑强，经济发展质量更高、动力更足。一季度，高技术产业投资增长25.6%，快于全部投资增速19.1个百分点；“四新”经济投资增长11.9%，占全部投资的比重达到53.9%，同比提高2.6个百分点。投资的持续加快，有力带动相关产业转型升级、较快增长。通用设备制造业、电气机械和器材制造业增加值分别增长11.7%、12.5%，高于规上工业增速5.8和6.6个百分点。

### 经济活力逐步增强 有力支撑市场信心提升

一季度，山东坚持政策靠前发力，先后出台两批“稳中向好、进中提质”政策清单，持续加大惠企业、扩内需、优供给力度，带动消费信心显著恢复，经营主体活力增强，市场预期明显改善。

从消费回暖看，一季度，社会消费品零售总额增长5.6%，比去年全年提高7.0个百分点。文化旅游强势复苏，接待旅客、旅游总收入分别增长26.2%、24.5%，游客人数恢复到2019年同期水平。

从市场主体看，3月份，千家企业综合运营指数为55.6%，连续3个月处于扩张区间。市场主体总量持续扩张，一季度末达到1419.7万户，同比增长4.4%。从关联指标看，一季度，贷款同比增长12.6%；工业用电量、铁路货运量、增值税开票户数，分别增长2.6%、10.6%和11.4%。

“总的来看，一季度，全省工业生产加力提速，重大项目支撑有力，消费市场复苏强劲，结构转型持续推进，经济发展实现了质的有效提升和量的合理增长，达到了预期目标。”山东省统计局副局长、新闻发言人陆万明说道。

4月24日是第八个“中国航天日”。目前，我国已成功实施嫦娥一号至嫦娥五号任务，实现探月工程“绕、落、回”战略规划圆满收官；实施首次火星探测天问一号任务，一步实现对火星的“环绕、着陆、巡视”探测。我国在深空探测领域有哪些最新成果？未来还将实施哪些重点工程？

未来五年，我国将继续实施月球探测工程。探月工程四期已经获得国家立项批复，未来包含嫦娥六号、嫦娥七号和嫦娥八号任务。嫦娥六号计划于2024年前后发射，嫦娥七号计划于2026年前后发射。谈及未来的探月计划，中国工程院院士、中国探月工程总设计师吴伟仁说：“我们希望嫦娥六号从月球背面采集更多样品，争取实现2000克的目标，如果采样成功，将是人类第一次从月球背面采样返回。”

吴伟仁介绍，嫦娥七号准备在月球南极着陆，主要任务是开展飞跃探测，然后是争取能找到水。嫦娥八号任务目前处于方案深化论证阶段，准备在2028年前后实施发射，将与嫦娥七号月面探测器组成月球科研站基本型，将会有月球轨道器、着陆器、月球车、飞跃器以及若干科学探测仪器。一是找水，二是探测月球南极到底是什么状态，其地形地貌、环境有何物质成分。这是月球科研站基本型的重要任务。

在2023年“中国航天日”主场活动启动仪式上，发布的我国首次火星探测相关成果受到广泛关注。“天问一号任务13台载荷累计获取原始科学数据1800GB，形成了标准数据产品。”我国首次火星探测任务工程总设计师张荣桥说，科学家通过对一手科学数据的研究，获得了一批原创性科学成果。

张荣桥透露，目前，天问一号环绕器继续在遥感使命轨道开展科学探测，持续积累一手科学探测数据，关于火星的三维立体影像图正在制作，将会在合适时机对外发布。

“天问一号正在迈向新的征程，小行星探测也在有序推进。”张荣桥说，天问二号在各方共同努力下，目前已基本完成初样研制阶段的工作，预计于2025年前后发射，将对近地小行星2016HO3开展伴飞探测并取样返回。

此外，我国正在制定发展规划，准备开展小行星防御任务，对小行星进行探测、预警。吴伟仁介绍，如果预测小行星轨道出了问题，将会进行在轨处置，最后再进行救援，总结为“探测、预警、处置、救援”八字方针。

“未来，我国还准备开展木星系及天王星等行星际探测，太阳以及太阳系边际探测。”吴伟仁表示，希望能够发射我们自己的探测器，走到太阳系边缘地区，看看太阳系边缘地区太阳风和宇宙风交汇的地方是什么样。 据新华社

未来我国深空探测有哪些看点  
探月探火，还要探测木星天王星