

# 住院必须请护工,陪护也要“遵医嘱”?

记者探访驻济多家医院发现,部分病房确实存在类似现象

文/片 记者 于泊升  
见习记者 时海佚

## 医院多处张贴护工信息 有病房禁止家属陪护

8月16日,记者来到齐鲁医院七楼骨科区,一上楼就看到不少家属聚集在狭窄的通道里,有的患者家属在病房区旁边的楼梯口打地铺。一道玻璃门把患者和家属分隔两边,玻璃门上方写着“山东大学齐鲁医院无陪护(试点)病房”字样。记者隔着玻璃门看到,有护工正端着脸盆从走廊匆匆走过,还有护工将饭食送到病房。

“住在这里的患者,医院不允许有家属陪护,需要花钱请护工进去照顾。”现场一位患者家属称,家人住院后,亲属无法进入无陪护病房,只能在医生要求下,寻找护工代为照料,“找护工并没费太多事,医院大楼里有护工的广告牌,很容易就能联系到他们。”

记者发现,在无陪护试点病房外,就张贴有护理公司(团队)的信息。信息纸标明了护理公司(团队)名称、服务内容、收费标准及联系方式,因为张贴位置醒目,有需求的患者家属很容易看到。

在山东省立医院以及山东省中医院,都可以看到护工身影以及院区张贴、摆放的护工信息牌。记者走访发现,省立医院与省中医院的护工,来自“擎浩医院管理有限公司”,信息牌显示,该公司有陪诊和陪护两种服务形式。

“他们一般身穿统一服装,统一听从护工主管的调度,这些护工来自第三方公司。”在省立医院就诊的孙先生说,他以前为家人找过护工,不用家属陪护,省了不少时间。“护理内容基本以生活起居为主,包括穿衣、刷牙、协助大小便、协助下床活动等。”

在不少医院,都能看到身穿统一制服照顾患者生活起居的护工。在为患者及家属带来便利的同时,也有市民对陪护问题感到困扰,并对部分医院的“指定陪护”行为提出疑问。济南护工服务都有哪些形式?如何收费?是否有强制陪护的情况?近日,记者在驻济各大医院进行了探访。



医院里,随处可见身穿统一制服照顾患者的护工。

## 收费方式标准不一 找陪护也要“遵医嘱”?

护工帮助医护人员完成患者生活护理,在一定程度上减轻了家属压力,有家属认为,这可以为患者提供更专业的服务,但也有部分家属对陪护提出疑问。

“没有办法,来了就得按照人家的规定。”一位正在病房外等待入院的患者家属表示无奈,“我不接受,我在旁边照顾肯定比他们好,但是不接受也没有办法。”该家属认为,对护工来说,这只是一份工作,没有自己亲人照顾得尽心,自己在里面陪护,能放心一些。“病人在住院期间最需要家人在身边,非常不理解医院为什么要这样做,难道住院陪护也要谨遵‘医嘱’?”

记者了解到,所谓无陪护病房,是指患者住院期间没有家属陪护,而是由经过专业化、规范

化培训的专职陪护人员配合医护人员完成患者的生活护理,从而实现无家属陪护或陪而不护,以降低患者家属陪护压力。

在这种无陪护病房,从患者入院当天起,护理工作就开始了。家属除了在患者入院当天的上午和下午可探视外,其余时间不可进入病房,全由护工照顾。

关于护工费用问题,大家看法也不一样。有市民表示可以接受,“没法选择,照顾得好不好都得请护工。我们已交完钱了,交了四天的。”一位患者家属说,花钱找护工可以接受,只要能把病人照顾好就行。也有家属对此表示担忧,“三五天能接受,要是长时间请护工,也是一笔不小开支。”

记者在调查中发现,齐鲁医院“无陪护”病房的护工收费是150元/天。入驻省立医院的擎浩医院管理有限公司收费标准较多,一则“患者家属告知书”上显示:入院一次性收费690元

(用工≤7天,导检+生活护理),此外,还有日间手术收费200元、监护病房收费160元/天(无陪,不包含在打包价内单独收费)等额外收费项目。

但是,同一家公司在不同医院的收费方式也不一样,以擎浩医院管理有限公司为例,该公司在省中医的收费标准为6天以内打包费890元。由于入驻医院的第三方公司不止一家,导致同一医院不同科室的护工费也不一样。“每个科室都有每个科室的规定,价格不一样。”一位护工主管说。

医院的护理公司多、服务种类多,可以给患者提供更多选择,但有市民反映,在部分医院,有医生会指定陪护形式,“我们想请一对一的护工服务,大夫不允许。”

## 医院跟第三方公司合作 护工被派驻到院区工作

关于医院和第三方公司的合作方式,一位来自擎浩医院管理有限公司的工作人员称,是通过医院招标的形式开展的,“我们跟医院有合同,和保洁、保安差不多,被派驻到医院里工作。”

记者在宣传单上看到,擎浩公司可提供一对一、团队制两种陪护模式,对护工进行统一管理(包括统一服装、统一标识、统一收费、统一派工),且持证上岗(护理员健康证、上岗证、身份证)。

入驻齐鲁医院的泉馨护理,全称为山东泉馨健康产业集团有限公司,也是通过招标形式入驻医院。记者在齐鲁医院官网上看到了中标公告,公告显示,同时间中标山东大学齐鲁医院医疗陪护服务项目的有三家单位,分别为山东泉馨健康产业集团有限公司、银丰医疗服务有限公司、山东善德投资有限公司。

## 专家看法

医疗机构的护理工作是否到位,关系到医疗质量和患者安全,关系到患者的身体健康和就医感受。2020年8月,国家卫健委办公厅印发《关于进一步加强医疗机构护理工作的通知》,明确医疗机构可根据实际需要,聘用配备一定数量、培训合格的医疗护理员,并按照规定加强规范管理。

“医院额外提供服务,让护工来为患者服务,虽然提供了便利,但也增加了患者负担。患者用不用护工得经过协商,不能完全由医院指定。”谈到当前的护工市场,北京盈科律师事务所律师孟宪强认为,“护工队伍应挂牌服务,医院也要加强管理。”

“一个良好的护工市场,对患者、就医环境、社会稳定都起到非常重要的作用,关键是怎么解决供需矛盾,如何建立一整套规范的操作办法、管理办法来统一标准,加强监管。”鹏飞律师事务所律师傅强认为,“大家都相安无事的话还可以,如果发生矛盾和纠纷,不好调和。”

一旦发生护理事故,应该由谁来担责?对此,鹏飞律师事务所律师傅强表示:“护工在护理过程中,由于失职或工作疏忽,对患者造成伤害要承担责任,如果护工是医院推荐的,医院也要承担相应责任。最关键的是,服务要规范到位,让患者省心、放心,对患者尽快恢复健康起到好的促进作用,这才是最终目的。”

## 「医患护」三方一旦发生矛盾不好调和 护工行业还需规范「走市场」

# 交房两年多仍在用临电 停电成了“家常便饭”

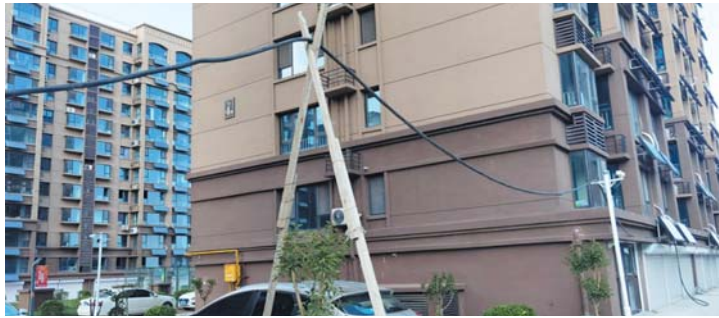
德州一小区居民挺闹心:用电受限电缆“乱飞”,安全问题谁负责



文/片 本报记者

“小区都交房两年多了,现在还是用临电,到底什么时候才能解决问题?”近日,德州市陵城区弘德书香苑小区业主李先生,通过齐鲁晚报·齐鲁壹点情报站向记者发求助称,小区已交房两年多了,至今还在使用临时用电,手腕粗的电缆横七竖八在小区内穿行,用电既不稳定又不安全,希望有关部门尽快协助解决小区用电难题。

齐鲁晚报·齐鲁壹点记者了解到,位于德州市陵城区陵边路与马颊河路交会处的弘德书香苑小区,由德州弘德置业有限公司开发,共有住宅11栋。“小区里1至8号楼使



弘德书香苑小区内有不少乱牵乱搭的临时电缆。

用的是临时用电,夏季用电高峰期或者下雨天气时,小区就会出现频繁断电,有时一天能断电好几次。”居民李先生称,按照合同约定,他购买的房子应该是2021年8月份交房,但是当时没有完工。开发商实际交房是在2021年12月底,比合同约定延迟了四个多月。而且,这种交房是开发商和业主之间的“私下”交房,从法律层面来说,这些使用临电的房子还属于未完工状态。

电力配套还没有完工,为什么业主会接收这样的房子?“开发商让我们签了自愿收房协议,督促我们收房。”4号楼一业主称,因为孩子要就近上学,开发商又不明确交房时间,他们心里没底,就搬了进来。随着入住户数越来越多,小区用电量越来越大,断电情况越来越频繁,电梯困人、高温天气停电是“家常便饭”,严重时一天能断电五六次。

除了用电受限,小区内乱牵乱搭的临时电缆,成为严重的安全隐患。记者看到,小区内,配电箱引出的手腕粗的黑色电缆线随处可见,有的横穿小区内部道路,有的沿围墙、楼体墙穿梭,更有大量电缆线直接扔在草坪上,任由水泡人踩。“这些电缆设施就这么随便扔,随便接,人踩车轧的,这样的安全隐患没人管吗?我们啥时才能用上安全电?”居民对此愤愤不平。

“小区的电力设施还属于开发商管理,目前没有移交过来。”德州市陵城区弘德书香苑小区物业公司反馈称,出现断电问题后,物业可以帮助排查解决,但是要解决正式用电问题,还需要开发商和电力公司对接。

“小区现在还没安装电业局的电表,现在是我们先交费,他们再给我们交。”在售楼处,一工作人员称,小区用电是0.88元一度,向小区居民按0.55元一度收取。至于什么时间能办理房产证,

什么时间正式用电,她也不知道。

8月15日,德州市陵城区住建局回应称,弘德书香苑1—8号楼属于违规交房,住建部门发现后已经告知该建设单位竣工验收所需条件和项目未经验收不得交付使用的书面通知。同时,在其施工现场张贴《致弘德书香苑业主的一封信》,告知该小区业主项目未经验收暂不具备交房条件。目前,违规交房问题已移交陵城区城管局进行处罚。

16日下午,记者通过天眼查登记联系德州弘德置业有限公司,咨询房屋验收进度问题,电话无人接听。另外,据天眼查公开信息,2023年1月16日,德州市陵城区综合行政执法局以“弘德书香苑1—8号楼经巡查发现未办理消防备案手续交付使用,经检查不合格不停止使用的行为”,对德州弘德置业有限公司进行了20万元的行政处罚。

针对此事,齐鲁晚报·齐鲁壹点将继续追踪关注。