

一年期央票利率跌破“定存”

货币政策微调加力

央行昨日发行的一年期央票利率较前一期下降8.58个基点至3.4875%。这是自8月中旬以来，一年期央票发行利率首次低于同期定期存款利率。虽然央票利率的下调直接受到债券市场牛市的影响,但作为风向标,市场还是嗅出了货币政策松动的信号。

央行15日在公开市场发行了520亿元一年期央票,这一发行量较之前一期增加了420亿元。如此大幅放量回笼资金,和此前两周公开市场净投放的操作形成鲜明对比。数据显示,央行本周到期资金为560亿元,而此前三周公开市场到期资金都在1000亿元以上。从回笼力度来看,一年期央票此前三周都保持在200亿元以下。

到期资金减少的情况下,回笼量增加,主要是被持续的债券牛市所左右。兴业银行首席经济学家鲁政委表示,债券牛市会推动包括央票在内的债券产品收益率下行。数据显示,目前10年期国债收益率为3.59%,甚至逼近了一年期定存3.5%的水平。而一年期央票在二级市场的利率已经低于同期定存,达到3.4%。

上海一商业银行交易员

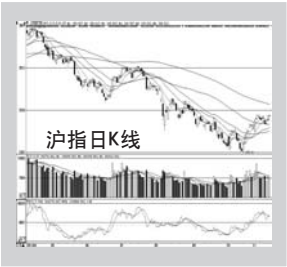
表示,由于央票一、二级市场利率有大利差,机构在上报央票需求的时候也会相应调整投标利率。“这也就是为什么15日央票发行量这么大,利率仍然会大幅下调。如果价格不变的话,回笼量会更多。”而据该交易员透露,现在市场对于央票一致看涨,“很多基金一年期央票收益率都投在3.4%”。

这次央票利率大幅下调8.58个基点,已经不是第一次。此前央行在10月20日下调了三年期央票利率1个基点,而11月8日央行再次下调一年期央票利率1个基点。央票发行利率连续3次下调,向市场释放了较为明

确的货币政策松动的信号。货币政策乃至宏观调控的预调微调在公开市场操作中表现得非常明确。

国泰君安债券研究员陈岚表示,此前一年期央票发行利率1个基点的下调,已经释放了非常明确的信号。而此次8.58个基点的调整,更是对政策松动的确认。

不过,货币政策目前更多的是一种微调,短期内尚难以转向。鲁政委表示,我们不能认为央票利率上调就是要加息,央票利率下调就是要降息,“不是说未来不会降息,但是这需要一个过程,是一个政策逐步调整的过程”。(据新华社)



A股暖冬攻势“稍息”

十字星暗示变盘时刻来临

央行下调一年期央票利率令市场憧憬政策放宽,抵消了外围跌势带来的压力。在这种情况下,周二A股市场小幅上涨,上证指数再创近两个半月以来的收市新高。两市成交1657亿元,较周一萎缩近八成。

盘面上看,大盘未能继续上攻,主要是受到权重股“不给力”的拖累。受美国银行减持建行消息的打击,昨日银行股无一上涨,石油、汽车和房地产等权重板块纷纷下跌并位居前列。涨幅榜上,受到电价可能近期上调消息刺激的电力板块连续两日大涨位居榜首,木业家具、塑胶制品、工

艺商品、公用事业和文广传媒等中小市值板块涨幅居前。

中证投资叶松指出,周一光头光脚的中阳线,对多方的“子弹”造成不小的消耗,昨日小幅的回调也在情理之中,并未对技术形态有任何伤害,周一开启的暖冬行情仍会延续。在昨日市场的调整蓄势后,未来几个交易日攻破这一阵地的可能性大大增加。不过,在“暖冬”行情的路上,成交量仍是市场强弱的关键,沪指仍需边走边看。操作上,仍可关注那些有政策利好和业绩超出预期的题材概念板块。

广州万隆认为,周二的十

字星暗示着近期将发生重大变盘,如果没有突发利空的打压,预计大盘将确认突破下降趋势,从而正式进入新的上升趋势中,投资者则可大胆看多做多,紧跟趋势重仓操作。

国诚投资胡亚军建议,在短期市场还将延续震荡上行趋势的背景下,短线投资者暂时还继续持有手中的短线筹码,同时逢低还可以继续关注各种十二五规划政策利好类股票,如物联网、医药、水电等等;对中线投资者来说,每一次大盘的下跌即是买入的好机会,重点关注,低估值品种。

(财金记者 王丛丛)

美国银行计划出售104亿股建行股票

本报讯 美国银行周一宣布,计划出售104亿股中国建设银行股票。此次减持预计将于11月内完成,可使美国银行的一级资本金增加29亿美元,并使其获得18亿美元的税后收益。减持后,美国银行对建设银行的持股比例将进一步下降至1%左右。

(据新华社电)

年报高送转潜力股

37只股中小盘高送转潜力股:佰利联、亚威股份、好想你、瑞康医药、亚夏汽车、瑞和股份、秀强股份、万福生科、兴源过滤、隆华传热、新莱应材、卫宁软件、初灵信息、新开普、宝莱特、天玑科技、迪安诊断、瑞丰高材、冠昊生物、银信科技、富瑞特装、上海钢联、北京君正、金运激光、东方电热、千山药机、易华录、天喻信息、舒泰神、聚龙股份、潜能恒信、美亚柏科、永清环保、东方国信、通源石油、新研股份、中威电子。

11只股主板高送转潜力股:安琪酵母、片仔癀、烽火通信、新华医疗、老凤祥、大商股份、重庆百货、王府井、京运通、古井贡酒、长春高新。



财经播报

平安大华深证300指基火热发行中

两市近期的反弹,使今年以来一直“默默无闻”的指数再次成为市场关注的品种。周一一起,平安大华旗下第二只基金深证300增强指基通过中行、深发展等各大银行及券商及平安大华网上交易平台发行。

该基金将跟踪深证300指数,并辅以增强操作及打新股,以求获取超越指数表现的收益率。从10月21日至11月8日,深证300指数涨幅高达8.23%,领先于沪综指、深成指、沪深300等主要指数。拟任基金经理焦巍是平安大华首席宏观策略分析师。

一语中的

今日交易提示: ◎宁波建工2000万股首机构配售股上市
股份增减持: ◎恒信移动持股5%以上股东赵国水、孙健、裴军11月11日期间累计减持143万股 ◎郑煤机二股东上海立言10月10日至11月11日累计减持3500万股 ◎ST宝利来股东深圳市福万2月21日至11月10日累计减持约89万股 ◎中福实业大股东山田林业及一敏

引进“双保险”策略 国投瑞源保本下周一起售

由于保本基金一般只对发行认购期内的资金进行保本,所以新发的保本基金资源十分稀缺。下周一起,国投瑞银瑞源保本基金正式发行,有望踏准牛熊转折期这一良机,其引进“双保险策略”,其中CPPI策略较适合牛市环境,而更为保守的TIPP策略较适合振荡市以及熊市。

鹏华丰泽A受追捧 将启动末日比例配售

正在邮储银行、招行、工行等银行及券商发售的鹏华丰泽分级债基A级募集上限21亿份,

将于11月25日前结束募集,并将末日比例配售。鹏华丰泽B级募集上限9亿份,日前已结束募集。

鹏华丰泽A级是首只纯债分级基金,其以4.73%的约定年收益率备受追捧。鹏华基金固定收益团队今年以来业绩持续领先,也为鹏华丰泽分级债基的未来表现注入强心剂。截至11月12日,鹏华旗下丰收债基今年以来收益率3.77%,在64只同类可比债基中排第一。

东方增长中小盘混基 11月21日起发行

11月21日起,东方旗下东方增长中小盘混合基金开始发行,其主要投资具备良好成长潜力

宏达实业承诺认购26.39%
股权变动: ◎*ST昌九昨日停牌实际控制人江西省国控公司转让昌九集团85.40%股权获批,赣州工投有意接盘
◎沈阳化工拟593万转让沈阳子油线轮胎模具公司98%股权和沈阳金脉石油公司100%股权
◎江苏舜天拟2.24亿转让旗下4家房地产公司股权给国信集团,同时将1.6亿股紫金财险与国信集团所持9900万股华安证券股权置换
签约中标: ◎浦东建设签订总投资额23亿合同
◎浙江永强中标2.62亿工

及合理估值水平的中小盘股。截至11月14日,今年以来公司旗下东方龙排平衡混合第一,东方策略成长和东方精选也居同类前列。专家表示,当前中小盘股估值逐渐进入合理水平,是入市良机。

申万菱信可转债基金“股债”混血魅力

专家认为,中长期可转债的“股债”混血的魅力依然不减,以可转债为主要投资标的的可转债基金值得关注。正在发行的申万菱信可转债基金,正是基于这种良好预期而推出的。股市上涨,“股性”基因发力,会博取比普通债券更高的收益;股市下跌,“债性”基因保底,规避下跌风险。

程施工合同 ◎东方市场拟1.78亿收购大股东资产
◎中国化学签订近15亿合同
◎北大荒45亿担保两子公司原料收购
◎光明乳业与控制方签署关联交易
其他公告: ◎南方食品农产品加工获所得税减免
◎三元股份将获1.81亿搬迁补偿
◎光明乳业与控制方签署关联交易
◎泸州老窖重组组欲剥离华西证券,收益或达14亿元
◎广发证券取得QDII资格,可从事境外证券投资业务
◎四环生物追讨北京四环45%股权

11股市实战 第六期(11月1日—12月30日)
11天战报
同期大盘涨幅:沪综指2.49% 深成指0.97%
0531-89096315 报名热线

选手	市值	现金	总资产	初始资产	收益率	排名
满仓红	74834元	78元	7.48万	7.07万	5.94%	1
持股不动	赛前买入6200股(600469)风神股份,昨收11.88元;赛前买入250股(601899)紫金矿业,昨收4.71元					
选手	市值	现金	总资产	初始资产	收益率	排名
大雁	119997元	139元	12.01万	11.40万	5.35%	2
持股不动	赛前买入200股(002353)杰瑞股份,昨收74.27元;赛前买入400股(002399)海普瑞,昨收33.53元;赛前买入400股(002422)科伦药业,昨收54.70元;赛前买入600股(002447)壹桥苗业,昨收33.00元;赛前买入360股(002513)蓝生生化,昨收25.24元;赛前买入500股(002518)科士达,昨收27.30元;赛前买入750股(002520)日发数码,昨收36.42元。					
选手	市值	现金	总资产	初始资产	收益率	排名
涨停板	104224元	3756元	10.80万	10.26万	5.28%	3
持股不动	赛前买入23580股(600173)卧龙地产,昨收4.42元					
选手	市值	现金	总资产	初始资产	收益率	排名
阳光	78963元	460元	7.74万	7.46万	3.75%	4
持股不动	赛前买入1股(002443)金洲管道,昨收13.26元;11月11日买入5400股(300085)银之杰,昨收14.45元					
其他选手战况:第5名专一-2.91%;第6名技术派-2.54%;第7名三人行-2.14%;第8名宁静1.79%;第9名半闲散人1.28%;第10名中国股民0.76%;第11名音乐0.75%;第12名夏天0.33%;第13名李幸-0.34%;第14名说到做到-2.23%。						

今日发行新股申购指南

名称	申购代码	发行价	发行量/股	申购限额	发行市盈	资金解冻
安洁科技	002635	23元	3000万	2.4万股	50倍	11月21日
金安国纪	002636	11.2元	7000万	5.6万股	32倍	11月21日
赞宇科技	002637	36元	2000万	1.6万股	44.83倍	11月21日
勤上光电	002638	24元	4683.5万	3.7万股	65.81倍	11月21日

昨日主力资金增减仓板块及个股

板块	增仓比	增仓金额(亿)	资金流入主要个股
电力	0.04%	1.569	韶能股份、长江电力、国电电力
医药	0.02%	1.490	第一医药、上海医药、东阿阿胶
钢铁	0.02%	1.315	攀钢钒钛、西宁特钢、玉龙股份
通信	0.03%	1.298	亿阳信通、中兴通讯、上海普天
煤炭石油	0.00%	1.207	中国石化、中国神华、中煤能源
板块	减仓比	减仓金额(亿)	资金流出主要个股
建材	-0.09%	-3.297	海螺水泥、海螺A、华新水泥
交通工具	-0.05%	-3.161	上海汽车、西飞国际、万向钱潮
券商	-0.06%	-2.415	海通证券、兴业证券、中信证券
电器	-0.08%	-2.198	青岛海尔、美的电器、TCL集团
银行类	-0.00%	-1.183	民生银行、深发展A、招商银行

昨日主力增仓股前15名

代码	名称	流通股(万股)	净买量占比
601028	玉龙股份	6360	2.576%
300270	中威电子	800	2.377%
000020	深华发A	6468	1.86%
002289	宇顺电子	4153	1.739%
601118	海南橡胶	78600	1.684%
000601	韶能股份	83894	1.581%
002292	奥飞动漫	10240	1.458%
600833	第一医药	22309	1.383%
000732	泰禾集团	18750	1.33%
600289	亿阳信通	56315	1.25%
002592	八菱科技	1514	1.156%
600248	延长化建	12785	1.12%
600272	开开实业	16000	1.101%
002234	民和股份	6403	1.056%
300162	雷曼光电	3360	1.049%

昨日主力减仓股前15名

代码	名称	流通股(万股)	净卖量占比
300241	瑞丰光电	2700	2.712%
002488	金固股份	6329	1.946%
002624	金鼎股份	2000	1.607%
300266	兴源过滤	1120	1.513%
002610	爱康科技	5000	1.504%
300161	华中数控	2700	1.308%
000935	四川双马	13795	1.302%
300014	亿纬锂能	8187	1.282%
600898	三联商社	20276	1.235%
002609	捷顺科技	3000	1.21%
300129	泰胜风能	10283	1.131%
002606	大连电瓷	2500	1.07%
002619	巨龙管业	1882	1.052%
601599	鹿港科技	5300	1.02%
600889	南京化纤	30707	0.909%

数据来自大智慧新一代(Level-2)

资金融透

短期震荡将是主基调

根据大智慧超赢资金流向统计显示,大盘资金昨天净流入12亿。个股资金流入前五名分别是,海南橡胶、攀钢钒钛、韶能股份、包钢稀土、亿阳信通,资金流出前五名分别是,海通证券、海螺水泥、宏达股份、青岛海尔、美的电器。

昨日在量能制约下,权重板块表现疲弱拖累了指数表现,不过板块热点依然活跃,文化、环保、软件等热门品种

盘中一度冲高。和前期的单边下挫相比,目前市场环境氛围已经明显改善,赚钱效应体现在中小盘股群体中。

在主力部队尚未大举进军的情况下,目前市场较难呈现单边上扬或者下跌的走势,震荡应是市场主基调。操作上,投资者可根据市场氛围对板块热点进行滚动操作,最忌追涨杀跌,可埋伏一些反弹不充分的品种,等待补涨。

11月15日上证综指
开盘2525.95 最高2534.06
最低2518.70 收盘2529.76
上涨1.05点 成交813.21亿

沪股(600000—600050)

代码	简称	收盘	涨幅	简评
600000	浦发银行	9.18	-0.33	可以看看
600004	白云机场	7.38	0.54	谨慎做多,不追涨
600005	宝钢股份	3.45	-0.58	后市还有机会
600006	东风汽车	3.78	-0.26	调整仍将延续
600007	中国国贸	9.88	-0.20	维持小阴小阳态势
600008	首创股份	5.59	3.31	可以看好
600009	上海机场	13.22	0.84	可谨慎看多
600010	宝钢股份	5.37	2.29	谨慎做多,不追涨
600011	华能国际	5.15	1.38	上升趋势将维持
600012	皖通高速	4.54	-0.22	仍有回落空间
600015	华夏银行	10.90	-1.18	下跌幅度大注意风险

600016 民生银行 6.03 -1.31 调整仍将延续
600017 日照港 3.35 1.52 强势上行为主
600018 上港集团 3.18 0.32 似乎空方占据一定主动
600019 宝钢股份 5.25 -0.57 仍应看淡
600020 中原高速 2.98 -0.33 将跟随5日0日均线
600021 上海电力 5.45 2.25 多方强势,仍有上行空间
600022 济南钢铁 3.96 -1.74 有望维持上涨
600025 中海发展 7.28 0.00 延续小幅震荡格局
600027 华电国际 3.33 1.52 维持上扬格局
600028 中国石化 7.60 0.13 有望维持上涨
600029 南方航空 6.36 1.27 仍有回落空间
600030 中信证券 12.06 -0.90 调整仍将延续
600031 三一重工 14.60 -0.61 下跌趋势,离场为妙
600033 福建高速 2.80 -0.36 继续维持弱势
600035 楚天高速 3.99 -0.25 仍将缩量盘整
600036 招商轮船 11.95 -0.83 可以看看
600037 华鲁恒升 11.01 -0.18 有望维持上涨
600038 鲁飞股份 21.83 0.55 处于50日均线附近运行
600039 四川路桥 8.33 0.97 处于强势,上扬将延续
600048 保利地产 9.87 -0.80 仍应看淡
600050 中国国航 5.46 -0.73 不好看
下转A5:板块轮动中缝
本版建议 仅供参考
个股数据资料来源于
山东神光启明星Level-2