

深股(00221-00230)									
00221	00222	00223	00224	00225	00226	00227	00228	00229	00230
00231	00232	00233	00234	00235	00236	00237	00238	00239	00240
00241	00242	00243	00244	00245	00246	00247	00248	00249	00250
00251	00252	00253	00254	00255	00256	00257	00258	00259	00260
00261	00262	00263	00264	00265	00266	00267	00268	00269	00270
00271	00272	00273	00274	00275	00276	00277	00278	00279	00280
00281	00282	00283	00284	00285	00286	00287	00288	00289	00290
00291	00292	00293	00294	00295	00296	00297	00298	00299	00300
00301	00302	00303	00304	00305	00306	00307	00308	00309	00310
00311	00312	00313	00314	00315	00316	00317	00318	00319	00320
00321	00322	00323	00324	00325	00326	00327	00328	00329	00330
00331	00332	00333	00334	00335	00336	00337	00338	00339	00340
00341	00342	00343	00344	00345	00346	00347	00348	00349	00350
00351	00352	00353	00354	00355	00356	00357	00358	00359	00360
00361	00362	00363	00364	00365	00366	00367	00368	00369	00370
00371	00372	00373	00374	00375	00376	00377	00378	00379	00380
00381	00382	00383	00384	00385	00386	00387	00388	00389	00390
00391	00392	00393	00394	00395	00396	00397	00398	00399	00400
00401	00402	00403	00404	00405	00406	00407	00408	00409	00410
00411	00412	00413	00414	00415	00416	00417	00418	00419	00420
00421	00422	00423	00424	00425	00426	00427	00428	00429	00430
00431	00432	00433	00434	00435	00436	00437	00438	00439	00440
00441	00442	00443	00444	00445	00446	00447	00448	00449	00450
00451	00452	00453	00454	00455	00456	00457	00458	00459	00460
00461	00462	00463	00464	00465	00466	00467	00468	00469	00470
00471	00472	00473	00474	00475	00476	00477	00478	00479	00480
00481	00482	00483	00484	00485	00486	00487	00488	00489	00490
00491	00492	00493	00494	00495	00496	00497	00498	00499	00500
00501	00502	00503	00504	00505	00506	00507	00508	00509	00510
00511	00512	00513	00514	00515	00516	00517	00518	00519	00520
00521	00522	00523	00524	00525	00526	00527	00528	00529	00530
00531	00532	00533	00534	00535	00536	00537	00538	00539	00540
00541	00542	00543	00544	00545	00546	00547	00548	00549	00550
00551	00552	00553	00554	00555	00556	00557	00558	00559	00560
00561	00562	00563	00564	00565	00566	00567	00568	00569	00570
00571	00572	00573	00574	00575	00576	00577	00578	00579	00580
00581	00582	00583	00584	00585	00586	00587	00588	00589	00590
00591	00592	00593	00594	00595	00596	00597	00598	00599	00600
00601	00602	00603	00604	00605	00606	00607	00608	00609	00610
00611	00612	00613	00614	00615	00616	00617	00618	00619	00620
00621	00622	00623	00624	00625	00626	00627	00628	00629	00630
00631	00632	00633	00634	00635	00636	00637	00638	00639	00640
00641	00642	00643	00644	00645	00646	00647	00648	00649	00650
00651	00652	00653	00654	00655	00656	00657	00658	00659	00660
00661	00662	00663	00664	00665	00666	00667	00668	00669	00670
00671	00672	00673	00674	00675	00676	00677	00678	00679	00680
00681	00682	00683	00684	00685	00686	00687	00688	00689	00690
00691	00692	00693	00694	00695	00696	00697	00698	00699	00700
00701	00702	00703	00704	00705	00706	00707	00708	00709	00710
00711	00712	00713	00714	00715	00716	00717	00718	00719	00720
00721	00722	00723	00724	00725	00726	00727	00728	00729	00730
00731	00732	00733	00734	00735	00736	00737	00738	00739	00740
00741	00742	00743	00744	00745	00746	00747	00748	00749	00750
00751	00752	00753	00754	00755	00756	00757	00758	00759	00760
00761	00762	00763	00764	00765	00766	00767	00768	00769	00770
00771	00772	00773	00774	00775	00776	00777	00778	00779	00780
00781	00782	00783	00784	00785	00786	00787	00788	00789	00790
00791	00792	00793	00794	00795	00796	00797	00798	00799	00800
00801	00802	00803	00804	00805	00806	00807	00808	00809	00810
00811	00812	00813	00814	00815	00816	00817	00818	00819	00820
00821	00822	00823	00824	00825	00826	00827	00828	00829	00830
00831	00832	00833	00834	00835	00836	00837	00838	00839	00840
00841	00842	00843	00844	00845	00846	00847	00848	00849	00850
00851	00852	00853	00854	00855	00856	00857	00858	00859	00860
00861	00862	00863	00864	00865	00866	00867	00868	00869	00870
00871	00872	00873	00874	00875	00876	00877	00878	00879	00880
00881	00882	00883	00884	00885	00886	00887	00888	00889	00890
00891	00892	00893	00894	00895	00896	00897	00898	00899	00900
00901	00902	00903	00904	00905	00906	00907	00908	00909	00910
00911	00912	00913	00914	00915	00916	00917	00918	00919	00920
00921	00922	00923	00924	00925	00926	00927	00928	00929	00930
00931	00932	00933	00934	00935	00936	00937	00938	00939	00940
00941	00942	00943	00944	00945	00946	00947	00948	00949	00950
00951	00952	00953	00954	00955	00956	00957	00958	00959	00960
00961	00962	00963	00964	00965	00966	00967	00968	00969	00970
00971	00972	00973	00974	00975	00976	00977	00978	00979	00980
00981	00982	00983	00984	00985	00986	00987	00988	00989	00990
00991	00992	00993	00994	00995	00996	00997	00998	00999	01000

公司股东13亿资金增持 产业资本做多A股

12月份以来，上证指数屡创新低，大股东增持的戏码却每天都在上演，除了控股股东之外，公司高管、大股东以外的产业资本也纷纷加入“买方”阵营。截至日前，共有46家上市公司获得股东或者高管增持，净买入股份数合计1.56亿股，增仓参考市值13.51亿元。

中小板高管增持忙

获得增持的46家上市公司中，共有21家公司获得股东增持，其中多为控股股东；有25家公司获得高管增持，主要集中在中小板和创业板公司。雅戈尔把2011年定增之外的首次“投资秀”献给了工大首创。雅戈尔及全资子公司青春投资于12月8日通过上证所增持118.59万股工大首创，令其持股比例上升至5.07%，已位列工大首创第三大股东。目光一向敏锐的海螺水泥也再次出手“举牌”同行冀东水泥，截至12月7日，海螺水泥累计增持冀东水泥6069万股股份，占股份总数的5%；目前海螺水泥共持有冀东水泥

15.05%的股份。

房地产行业今年以来遭遇史上最严厉调控政策的打压，而阳光城高管却对公司颇有信心。数据显示，12月6日，阳光城监事何媚以6.63元的均价增持公司股份10.57万股，12月8日，阳光城控股股东福建阳光集团有限公司以6.66元的均价增持公司股份10万股，而后者的大股东吴洁正是阳光城的实际控制人。

市场分析人士表示，市场弱势下，产业资本的出手增持向市场传达出了积极的信号；而高管的增持也可以视为产业资本运作的一种手段，作为掌握公司未来经营情况的知情方，高管的增持行为也会对股价稳定产生一定影响。

增持护航定向增发

数据显示，12月以来46家获增持的公司中，有7家已经实施完毕增发计划，另有6家正在实施。这13家公司的增发价格大多高于当前股价，当时参与增发的投资者大多被套牢，此时大股东的出手或有稳定机构投资者“军心”的意图。

苏宁电器包括副董事长孙为民在内的管理层计划在未来1个月内，以不超过2亿元对公司股票进行增持。美的电器的情况类似，美的集团于11月23日至12月2日期间增持了1%的股份，平均价格约12元/股，未来还计划继续增持。相较美的集团的“财大气粗”，同样有“表态”意图的洪城水业大股东则要吝啬的多。洪城水业控股股东水业集团于12月13日增持20万股，平均增持价格9.16元/股。

超三成公司业绩不佳

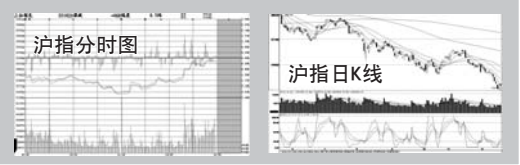
12月份发布增持公告的

上市公司在公告当日股价也大多表现强势，但该种趋势并不长久，往往都在呈现“一日游”或“两日游”行情之后继续弱势，显示出市场对其增持行为并不“买账”。

业内表示，控股股东及高管拿出真金白银增持的行为能对短期股价起到一定的提振作用，但最终决定上市公司股价的因素中，除了货币政策变化、宏观经济走向以及行业经营环境之外，最主要还是上市公司自身的业绩情况及盈利能力。

统计显示，在获增持的46家上市公司中，安泰集团、同洲电子、新嘉联3家公司前三季度净利润出现亏损，其余43家公司中也有12家公司净利润同比出现下滑，显示超三成被增持公司自身业绩情况并不乐观。同时还有19家上市公司对全年业绩进行预告，其中，新嘉联、辉丰股份、泰和新材3家公司预忧，其余16家均预喜，但14家预增公司全年净利润增长幅度均未超过50%。

(中财)



单日反转再度上演

周一，A股市场走势令众多投资者虚惊一场，主要股指创出新低后再现绝地反击，日K线上形成锤头线形态。创业板指数明显跑赢大盘，在上周五的基础上大涨1.88%。

盘面观察，经历了上周五一小时的短暂兴奋之后，今日早盘市场重回弱势，沪指开盘不久即失守2200点整数关口，随后便在有色、煤炭、保险、券商等板块的拖累下震荡走低，沪指最低下探至2164.89点。午后，多头缓慢苏醒，股指重心缓慢

抬高，14:00过后上涨加速，并伴有成交的小幅放出，沪指重返2200点整数关口。板块表现来看，传媒娱乐成为上涨的领头羊，整体涨幅遥遥领先，环保、军工航天、物联网、船舶制造等中小市值板块也涨幅居前。

从分钟图上看，2225点能否被放量站稳关系着后市反弹能否延续。今日早盘或出现一定的获利回吐，投资者关注2195-2200之间的支撑，若支撑有效则要留意2225点的压力。

(中证投资)

资金透析

根据大智慧超赢资金流向统计显示，大盘资金昨天净流出1.9亿。个股资金流入前五名分别是，旭光股份、万科A、苏宁电器、金地集团、大秦铁路，资金流出前五名分别是，中航黑豹、小商品城、中文传媒、奥飞动漫、山东黄金。

从近两个交易日来看，经

过连续下跌后大盘颇具韧性，做空动能得到明显宣泄，尤其是创业板个股反弹势头颇为抢眼。这也说明了两个问题，一是反弹热点依然围绕前期的热门品种展开，二是以基金为首的主力部队尚未大举杀入。因此，目前只能定义为超跌后的技术修正。操作上，短线应寻找已经企稳尚未反弹的品种快速进出，对于反弹高度不宜太过乐观。

一语中的

A26版

年末10公司 扎堆闯关IPO

来自证监会最新发布的公告显示，本周12月20日(周二)、21日(周三)各有四家公司将会上会冲刺IPO。而按照证监会一周三次审核的惯例，本周上会企业应该将再度超过12家，上周就有13家企业上会。

至此，本月上会企业数量已高达26家。而在刚刚过去的11月份，共有45家企业上会，其中有13家未通过，通过率约为71.11%。11月至今，已有62家企业上会冲刺IPO，有45家都通过了审核。

另外，有大量已通过审核、尚未正式发行的公司的排队等候，目前IPO审核通过尚未发行的公司累计达50家。其中，中国交通建设和陕西煤业公司的首发规模分别高达35亿股和20亿股。另外，首发股份数量过亿的IPO公司还有吉视传媒、西部证券、百隆东方、乔丹体育四家，其发行规模分别为2.8亿股、2亿股、1.5亿股和1.125亿股。

(经参)

钱途漫步

据说，最近电台节目里点播“十年”的人特别多，主要是因为上证综指回到了10年前的点位。有人发问，假如时间倒流，重新回到10年前，你会如何投资呢？

放弃股市？对于一些非常厌恶风险的投资者也许是个好主意，但对大部分的投资者可能只是句气话，毕竟投资收益和风险总是相伴相生，不投资可能才是最大的错误。而假如投资仍是你的选项之一，重新走过去10年的股票投资之路，如何投资才是王道呢？

据统计，从2001年7月1日到2011年6月30日，如果每个月都能够准确预测下一个月每个股票的回报率，然后每个月根据下一个月回报率把股票分成10等份，每一份简单平均加权持有一个月，每月末调整一次，

基金经理坚守逾3年

10产品收益翻倍 上投亚太遭“腰斩”

截至12月16日，成立超过3年的基金中有53只成立以来未更换过基金经理。其中有10只产品成立以来的回报率翻番。

具体来看，2005年11月6日成立的富国天惠以

310.16%的回报率位列榜单首位；2005年12月23日成立的广发聚丰以276.75%的回

报率位列榜单第二位；2006年6月14日成立富国弹性以199.07%的回报率位列榜单第三位。而值得一提

的是2008年10月23日才成立的华夏策略回报率也达到了118.70%。回报率为负的基金有8只，其中上投亚太以-50.2%的回报率位列榜单倒数第一。

(陈见南)

基金经理坚守岗位逾3年的基金表现一览					
基金代码	基金简称	成立日	基金经理	成立以来回报率	投资风格
161005	富国天惠	05.11.16	朱少醒	310.16%	激进配置
270005	广发聚丰	05.12.23	易阳方	276.75%	股票型
450002	国富弹性	06.06.14	张晓东	199.07%	股票型
110009	易基价值	06.06.13	刘芳洁 吴欣荣	143.38%	股票型
160706	嘉实300	05.08.29	杨宇	139.20%	股票型
002031	华夏策略	08.10.23	王亚伟	118.70%	激进配置
159902	中小板	06.06.08	万军 唐棕	118.35%	股票型
510050	华夏50ETF	04.12.30	方军	116.47%	股票型
180012	银华富裕	06.11.16	王华	105.43%	股票型
540002	汇丰龙腾	06.09.27	廖志峰 林彤彤	101.61%	股票型
460005	华泰价值	08.07.16	江晖	52.00%	股票型
110011	易基中小盘	08.06.19	何云峰	48.58%	股票型
202011	南方价值	08.06.18	谈建强	46.56%	股票型
519066	添富蓝筹	08.07.08	苏竟	41.90%	激进配置
450004	国富价值	08.07.03	张晓东	39.69%	股票型
485105	工银强债A	07.05.11	杜海涛	39.18%	激进债券
485005	工银强债B	07.05.11	杜海涛	36.55%	激进债券
160608	鹏华债B	06.05.15	阳先伟	32.37%	普通债券
110017	易基回报A	08.03.19	王晓晨 钟鸣远	32.04%	激进债券
160612	鹏华丰收	08.05.28	阳先伟	30.25%	激进债券
110018	易基回报B	08.03.19	王晓晨 钟鸣远	29.84%	激进债券
161010	富国天丰	08.10.24	饶刚 钟智伦	29.10%	普通债券
100029	富国天成	08.05.28	于江勇	28.29%	标准混合
270009	广发强债	08.03.27	谢伟	27.86%	激进债券
519696	交银环球	08.06.22	郑伟辉	27.41%	股票型
485107	工银添利A	08.04.14	江明波	24.06%	激进债券
基金代码	基金简称	成立日	基金经理	成立以来回报率	投资风格
001011	华夏希望A	08.03.10	韩会永	22.73%	激进债券
180015	银华强债	08.12.03	姜永康	22.63%	激进债券
040009	华安收益A	08.04.30	贺涛	22.56%	激进债券
485007	工银添利B	08.04.14	江明波	22.20%	激进债券
040011	华安核心	08.10.22	陈肖宇 吴丰树	21.31%	股票型
001013	华夏希望C	08.03.10	韩会永	21.21%	激进债券
040010	华安收益B	08.04.30	贺涛	20.87%	激进债券
260111	景顺治理	08.10.22	邓春鸣	20.35%	股票型
110010	易基成长	07.04.02	潘峰	19.62%	激进配置
202211	南方恒元	08.11.12	蒋峰	19.35%	保本型
163806	中银增利	08.11.13	李建 奚鹏洲	17.14%	普通债券
160609	鹏华货B	06.09.15	初冬	16.23%	现金型
090008	大成强债	08.08.06	陈尚前	15.42%	激进债券
510880	上证红利ETF	06.11.17	柳军 张娅	10.20%	股票型
450005	国富债券A	08.10.24	刘怡敏	8.85%	激进债券
519023	海富债券C	08.10.24	邵佳民	7.23%	激进债券
450006	国富债券C	08.12.18	刘怡敏	4.96%	激进债券
519035	富国天博	07.04.27	毕天宇	4.34%	股票型
070099	嘉实优质	07.12.08	刘天君	-18.34%	股票型
460002	华泰成长	07.05.29	卞亚军 秦岭松	-18.42%	激进配置
160314	华夏行业	07.11.22	罗泽萍	-19.02%	股票型
519019	大成景阳	07.12.11	杨建华	-23.62%	股票型
000041	华夏全球	07.10.09	杨昌圻 周全	-29.60%	股票型
150002	大成优选	07.08.01	刘明	-30.34%	股票型
0008	长城优选	07.08.06	杨毅平	-32.68%	股票型
370716	上投亚太	07.10.22	杨逸枫 张军	-60.20%	股票型