

揭秘文物造假黑幕系列

——青铜器

药水浸、粪尿泡，铸造做旧成链条——

3000元假青铜器转手卖几十万

本报记者 张向阳

海关查获文物珍品竟是仿古青铜器

在数量众多的“青铜村”中，烟云涧村极具代表性。烟云涧村的能工巧匠，小到1公斤的四羊方尊，大到超过1000公斤的人面鼎，一个个仿制起来得心应手。

据相关资料显示，这个村子的专业加工户达到300多家，从业人员达1880余人，2008年时产值过亿。主要产品有东汉马踏飞燕、东周天子驾六、战国方鼎、春秋莲鹤方壶及各种造型壁挂、仿古台灯等1000余种，产品销售到我国的港澳台地区，在东南亚地区更是抢手，美、英、日、加、法、德等国家的商人非常喜爱这里的仿古青铜器。

业界流传着这样一个故事：上世纪90年代中期，两个与文物有关的案件震动全国。成都机场在安检中，查获一批制作精美的青铜器。几乎与此同时，上海海关在出境人员的行李中，也发现大量青铜器。经专家初步鉴定，这批青铜器极有可能是商周时期的青铜珍品。鉴于案情重大，警方立即组织警力，对这两起案件进行侦破。经过认真排查、讯问，警方发现这些青铜器竟是洛阳市伊川县烟云涧村生产的仿品。一时间，烟云涧村在仿古圈内名声大噪。

形成产业链

仿古变文物利润上百倍

一位熟悉烟云涧村的业内人士说，当地人对外人并不忌讳，他们会明确告诉你，村民只是在仿古，只是在生产工艺品。然而，这些工艺品从假古董贩子手中流出时，就成了骗人的“文物”。据这位业内人士讲，“假如一件青铜器的成本价是3000元。除去铜的原料，主要是手工和药物配比。道上人拿货也就5000元左右，但是他再转手就是3万到30万不等，甚至50万都能卖。”

据介绍，村里最先制作仿古青铜器的，是一位70多岁的方姓老人。上世纪六十年代，这位老人高中毕业后当了翻砂工。一次偶然的机会，他得到了一本书——《青铜器》，上面记载着从战国时期到清代的青铜器图谱。此后，老人开始对照书上的图片，制作出立体的模具，铜马、铜盆、铜塔、铜兽、铜人……一切可以仿制的青铜器，都仿制个遍。后来，他把自己的仿制技术传授给村民。

“青铜器从原料到成品，有数十道工序。目前在烟云涧村，仿古青铜器制造已经形成了产业链条，有专门供应原料的，有专门制造模具的，有铸造的，还有专门做锈的和搞销售的。原来从原料到销售，都是自己做，效率低下，现在每道工序走向专业化，利于提高产量和质量。”这位知情者说。

作假者水平高

“反鉴定”蒙过专家

中国古代的青铜文化十分发达，并以制作精良、气魄雄伟、技术高超而著称于世。近年来，伴随国人收藏热的兴起，以洛阳为中心的河洛地区产生了数量众多的“青铜村”“仿古村”，村子里不论男女老少都能制作青铜器。成千上万件披着红斑绿锈的仿古青铜器，从这里制造出来，流向各地。伊川县烟云涧村是中原地区一个普通的小山村，这里被称为洛阳著名的“仿古第一村”，这个本该是中原地区的一个再普通不过的农村，却因为出产高仿青铜器而闻名。

著名青铜鉴定家张颂斌先生说，除了河南的烟云涧村，在江苏的邳州、安徽的蚌埠以及江南地区也有不同程度青铜器造假。2003年前后，江南制造的一些带“水坑锈”的青铜器，让一些不熟悉它特点的北方人上当。

张颂斌说，目前作假的工艺应该都是用现代铸造工艺制成。现在常用的有三种铸造方法。一种是翻砂法；另一种是精铸法，用石英粉、石英砂及其他黏接性耐火材料制范；还有一种是失蜡法，用蜂蜡做成铸件的模型，再用别的耐火材料填充泥芯和敷成外壳。加热烘烤后，蜡模全部熔化流失，使整个铸件模型变成空腔。再往内浇灌铜液，便铸成器物。张颂斌介绍：“商周时代的青铜器，绝大部分是用土陶范法铸造造成的。”现代铸造方法，都会在青铜器产品上留下或多或少不同于古器的印记，如范线、壁厚，还有垫片痕。这也是鉴定中容易发现破绽的地方。

在器形作伪中，主要有以下几种方法：器物整体作伪；器物部分作伪，即将残缺不全的真器碎片镶嵌到仿器上，习惯上叫做嫁接法，使其变得完整无缺，这样特点的铜器，实际上就是一种拼凑器。此外，还有后刻花法、新胎贴老锈、伪造铭文等办法。

张颂斌说，随着作伪手段不断“进化”，文物造假从早些年“粗货”，逐渐发展为具有一定专业水准的“细货”，很多仿品连鉴定专家看了都挠头。现在很多造假者专业水平很高，你能看出毛病的地方，造假者全给抹掉了，就是为了“反鉴定”。甚至有些让专家都摸不透的技术，却被农民做了出来，可谓实践出真知啊。

做锈方法有多少？要做旧还要慢“养”

“南北方出土的青铜器上面的锈迹有所不同，主要是南方多潮湿地带，碱性土壤，所以出土的青铜器锈色大多是黑色，被称为‘水坑锈’或‘黑漆古’。而北方干旱地区出土的青铜器，一般会长出我们所熟知的红斑绿锈，被称为‘干坑’。很多造假者就是抓住这个地域特点做锈的。”张颂斌说。

从锈色上看，青铜器主要是两种作伪方法，一种是短时间内用化学药水，如盐酸等腐蚀所成，或利用人畜的粪尿浸泡所成。用酸泡了之后，一般再埋在土里面半个月以上，甚至两三个月，让锈自然长出来。另一种是涂抹黏附而成，所以做出来的锈，多表现为锈浅浮、色粉绿、无硬度、易脱落，或者显湿、显黏性，时间长了还会出现表面龟裂现象，这种情况有时用火烧一下，还会闻到刺鼻的气味。很多水平不太高明的仿器，基本上可以在锈迹特征这一关被发现。

有些经过浸泡的仿品，还需要同原墓中的墓土一起埋到地下，再在其上种些有根系的植物，这就叫



作伪青铜器



这件春秋四羊青铜方壶是仿品



造假青铜器几可乱真

“养”，经过三到五年，植物的毛细管就长到了仿品上，这时再拿出来很能乱真。如果仿的是传世之物，造假者则需要手中把玩几年，或者“养”到农村老百姓家中，接受自然的烟熏火燎，使其慢慢变旧。

张颂斌说，现在有些资料显示，目前造假手段有了进一步提高，有些化学溶液能使铜锈显得自然，抠都抠不掉，而在过去，假锈怕烫、怕高温，一碰就掉。

“除上述两种普通方法外，少数高仿者还用电解法或者青火烧烤的方法，造出铜质脱胎酥脆的效果。还有的使用高压设备加快假锈生成速度。十多年前，江南一带造的青铜器表层带有玻璃透明状的锈蚀，让很多人上当，后来发现是用电解的方法做的锈迹。从目前作伪器来看，做锈仍然会有破绽，只要细心综合对比，各种做锈的方法，总有露出马脚的地方。”张颂斌说。

●相关链接

如何鉴别青铜器锈迹

如何鉴别青铜器的锈迹呢？张颂斌告诉大家几种比较简单的鉴别方法。

细观察可以发现。真锈有根基、有层次、有硬度、有牢度、有光泽。而假锈多表现为锈浅浮、色粉绿、无硬度、易脱落，或者显湿、显黏性，时间长了还会出现表面龟裂现象。

取一些样品，用高温热针烧灼，或将试样直接用火烧，用树脂或胶水制造的伪锈在高温下会熔化、燃烧，并且冒烟，能闻到刺鼻的化学味儿。真正的古铜锈是天然生长的矿物结晶，在一般火焰下它既不会熔化，也不易燃烧，更不会有其他异味儿。

用针尖刺扎铜锈部位，古铜锈非常坚硬难以刺入，而那些用胶水制作的伪锈容易刺入，这叫“吃针”。此法适用于一般铜锈的鉴定。此外，用小刀或其他工具将铜器表面的铜锈取一块，观察铜锈下面露出的皮壳，伪锈下面露出的直接是铜色。古铜锈下面一般是黑褐色或是银白色的氧化膜。

有些资料称，现在用珠宝鉴定中的第三代查尔斯滤色镜来鉴定铜锈非常有效，所有的古铜锈在滤色镜下都不会变色。用化学颜料做的各种锈，在滤色镜下多数会变成红色。

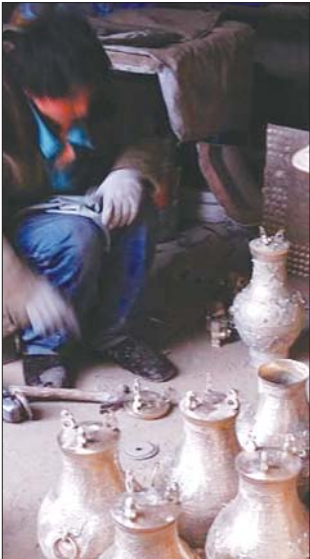
张颂斌说：“鉴定的最高境界就是对一件器物发生年代、时代背景深入了解，要全面综合把握。”鉴定中锈迹只是作为判断的一项。还要考虑制作工艺、制作各种器物的不同材料配比，我们鉴定一件青铜器，一定要把工艺、模具、材质、器形、纹饰、铭文、锈迹等多方面结合起来看，才能做到去伪存真。



造假青铜器



磨光机打磨仿古青铜器



仿制的青铜器半成品

编辑：张向阳  
美编：许雁爽  
组版：刘燕