

○爱美讲堂

让雀斑一去不复返



本期嘉宾:三有医疗美容
门诊院长尤克济
主持人:朱桂杰
互动热线:0535-6211828
互动邮箱:ziyitianyu@163.com

问:我脸上从小就有雀斑,很苦恼,我想问问这种遗传性的雀斑能不能根除?

答:雀斑的黑色素颗粒位于表皮的最下层——基底层(生长层),在真皮内没有这种黑色素颗粒。如能准确地将表皮从真皮上分离开,同时对真皮又毫无损害,即可达到根除雀斑而不留下任何皮肤损害的目的。表真皮分离技术根除雀斑的构思是符合医学原理的。30年治疗雀斑的历

史和上万例成功实践也印证了这一技术的科学性。

表皮去掉后怎么会再长出来呢?皮肤的毛囊、汗腺、皮脂腺就像平地上的水井,水井里藏着没有黑色素颗粒的正常表皮,地面上的表皮去掉后,井里的表皮会长出并蔓延修复这块没有表皮的平地。

雀斑除掉后是否再长是大家关心的问题。表真皮分离技术是一种不同于其它方法的生物性分离法,其分离特点是层次准确、安全、彻底。

有人说,雀斑是遗传的,不能根除。好像有道理,其实不然。雀斑是一种遗传导致的色素斑点,是从上代的遗传基因那里得来的,在雀斑家族基因里都有这种雀斑片段,世代相传,但不是人人都表现出来。雀斑就像人类的五个指头、皮肤的颜色、眼睛的大小等很多人类遗传特征一样,是受上代遗传基因影响的一种特征表现。这些人类遗传特征受到人为的改造,可以改变其表现特征,比如外科手术改变了畸形组织,当代人造美女的双眼皮、高鼻梁

等,为美去掉雀斑的道理也是一样的。当这种人为的改造(医疗行为)在某个人身上获得成功,并不意味着这个人的遗传基因发生了改变,其后代照样表现上辈的遗传特征,因为他们的基因没有改变。

同样一种技术,不同的人使用,效果是有差距的,就像外科医生用手术刀做手术、美容师纹出一双逼真的眉毛、工程师修好电视机、皮尔·卡丹制作西装。激光、冷冻、药物等技术都可以获得表真皮分离效果。关键是怎样去正确使用这些技术。

“不能根治”确切地说,是指目前的科学还不能解决雀斑基因代代相传的问题,而非人为改造后的特征恢复原样(复发)。试问,外伤缺失的指头能长出来吗?发炎的阑尾切除

后能长出来吗?回答是否定的。但是,其后代照样完整表现五指、阑尾的遗传特征。雀斑同样如此。

有雀斑的人除掉雀斑早已既成事实了。但是目前还不能从基因水平上阻断雀斑世代相传。

我国科学家已将人体雀斑致病基因锁定在4号染色体长臂32-34带区域。这意味着将来可能从基因水平上将雀斑“斩草除根”,使之不传给下一代。



○美发沙龙

轻松去除黑眼圈

黑眼圈是都市年轻人的通病,你是否也总出现黑眼圈的问题呢?怎么去黑眼圈最有效?酸奶去除黑眼圈

怎么去黑眼圈,酸奶就是很好用的法宝,将干净的纱布浸泡在酸奶中,要完全浸泡,之后取出纱布来敷眼睛,大约10分钟就可以了。要让眼部周围肌肤充分吸收酸奶中的养分,这样就能起到去除黑眼圈的作用了,并且还能去除眼袋呢。

热毛巾敷眼睛去除黑眼圈

黑眼圈的形成原因大部分来自睡眠不足,从而使眼部周围的血液循环受到影响,使黑色素沉淀。怎么去黑眼圈?建议在睡醒后用一块温热的毛巾敷眼睛,可以起到消除黑眼圈的作用。

按摩去除黑眼圈

在每天早上起床后,用双手按摩眼部周围的肌肤,以顺时针针的方向,画圈的方式进行按摩,只需要按摩5分钟就可以了。按摩可以促进血液循环,所以能够帮助消除黑眼圈。

马蹄、莲藕去除黑眼圈

马蹄和莲藕去皮洗净并切碎,然后放在榨汁机中榨成汁,加两杯清水调和,过滤掉残渣。之后敷在眼部周围的皮肤上,大约10分钟后清洗干净即可。马蹄和莲藕含有丰富的铁和蛋白质,具有活血去瘀的功效。

六步扎好丸子头

韩剧中那些漂亮的发型,让很多女生羡慕不已。高耸又蓬松的丸子头能够提高整体的高度,而且还能修饰脸型的作用,达到视觉上瘦脸的作用。学习如何扎丸子头,让你的发型不再单一。



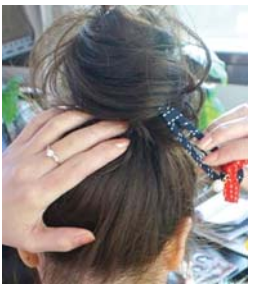
步骤一:先扎个马尾,用手把头发从尾部慢慢的提起,然后用手指梳理头发,出现蓬松的感觉。



步骤四:参照上面的图片,把扎好的马尾这样绕一圈。



步骤二:用黑色的无缝皮筋把马尾扎起来,扎得高一点。



步骤五:以上这些步骤结束之后,可以选择用一个大大的夹子,固定好发型。



步骤三:若头发少,可以用梳子把马尾刮得蓬松些,使丸子头看起来饱满。



步骤六:固定好了之后,最后一步就是定型,对于散落下来的头发可以采用发夹固定。

○缤纷彩妆

不同脸型腮红的画法



掌握腮红的画法,画个漂亮的腮红可让你的气色更好看,并能修炼脸型,让胖脸变小哦!那么怎么画腮红呢?

标准脸型:圆形的腮红涂法

中间最宽,额头部位宽窄适中,也称为椭圆形脸型。

腮红的打法:

相对于其他脸型,标准脸型的画法比较简单,适合标准脸型的腮红可刷成椭圆形,就是腮红不超过眼中及鼻子下方,由颧骨向太阳穴处向外向上刷,这样能烘托出椭圆形脸的柔美。除了圆形的刷法之外,“U”形的刷法也可体现脸部的立体感,用腮红刷在苹果肌最高处的下方,绕过最高点到眼角外缘的下端,腮红的浓淡过度要把握好,从苹果肌最高点的下端到眼角外缘逐渐减淡,自然过渡的同时又打造了面部立体感。

圆脸型:斜线的腮红涂法

可爱的脸型,缺点是脸型较圆较宽,下巴及发际都呈圆形,缺乏立体感。

腮红的打法:

圆型脸在画腮红时,应用直线来增加脸部的修长感,将腮红以斜线的画法,由颧骨往脸中央刷,可创造出脸部的角度。在脸部两边用修容腮红打上阴影,也可以修复这个缺陷。在颧骨下方到太阳穴的位置打出斜线状的腮红,是表现成熟味道的关键。用大号粉刷蘸腮红后,应把多余的粉抖掉,再涂在脸上,以免颜色过重。

方脸型:晕染腮红涂法

脸型线条较直,方方正正,额头和面颊都较宽,缺乏温柔感。

腮红的打法:

在腮红的使用上,必须以圆线条来增加脸部的柔和感,选用椭圆形腮红刷,将腮红以画圆的方式,从外眼眶、太阳穴然后连接到苹果肌的最顶点处,由颧骨往鼻子的方向刷,画的时候采用收敛、圆润的方法,这样能最大程度地修饰过于明显的棱角。画的时候注意腮红的重心不能超过苹果肌的最高处。

不同脸型腮红的画法,找到适合自己脸型的腮红画法,增加好气色,打造完美脸型。

小贴士:

清淡的色泽便于塑造年轻感,比如说偏白的粉色,日系彩妆的颜色都比较符合这种要求,轻快而不能太过饱和。而最近的流行趋势则是多色腮红,至少混合了3种以上的色泽在里面,好处就是自动形成调和过的效果,不容易出错。

要显得青春活力就要让腮红的位置略微偏向脸的正面,由鼻翼两侧展开,沿着颧骨刷就没错,直到侧面均匀收淡。

尖圆形刷毛最容易吃色,会比较显色;斜角刷能刷出明显区块和线条,适合修容;所以最简单的方法就是挑一把圆形的腮红刷,最不容易出错,也更擅长缔造年轻柔和的视觉效果。

提升面颊 微创丰胸 速除雀斑 五官整形 吸脂塑形 颌面整形
精塑脸型 注射除皱 脂肪移植 正大脚骨 激光文绣 牙齿美容

美容QQ: 398572979 ——整容大师答疑

doctor-you.com ytbbs (生活服务—美容化妆) 新浪微博整容大师
0535-6211828

烟台三有医疗美容门诊部 1988年开诊美容外科 桃花街066号