

《济南市城市绿化条例》明起实施

# 破坏古树名木将估价赔偿

本报5月30日讯(记者 王光营) 从6月1日起,《济南市城市绿化条例》将正式实施,其中对古树名木加大保护力度。古树名木的保护范围为树冠外缘5米区域,严禁砍伐古树名木,损坏者将估价进行赔偿。

据介绍,由于在建工程较多,省城每年都会发生一些损害古树名木的现象,为加大对古树名木

的保护力度,《济南市城市绿化条例》专门拿出一章对古树名木的保护进行规定。城市绿化主管部门应当加强对古树名木的保护和管理,市、县(市)区政府应当将古树名木保护经费列入本级财政预算,用于保护及养护补助。

另外,古树名木养护责任单位或个人应按相关技术规范对古树名木进行养护管理,确保古

树名木正常生长。因养护不力造成古树名木损害、死亡的,应依法予以赔偿。在古树名木树冠外缘5米区域内,应保持土壤透水、透气性,不得从事挖掘取土、铺埋管线、堆放杂物、倾倒有害废渣废液等活动。

“以前条例中规定的赔偿数额较小,反而会使部分人故意损害古树名木。”据介绍,条例修订

前,对砍伐、损害古树名木进行赔偿的数额较小,部分建设单位为了避免移植或者增加建设面积,存在故意损害古树名木的现象。

为此,新条例中规定,砍伐、移植古树名木或者在建设项目施工中未对古树名木采取保护避让措施,致使古树名木受到损害或者死亡的,其价值由评估机构评估,并向社会公示。

## 159项生态建设

### 任务分解到全市

确保2015年基本

建成国家级生态市

本报5月30日讯(记者 刘红杰) 近日济南市印发了《济南市生态市建设“十二五”期间重点工作与任务分工》,将159项生态济南建设任务分解到11个县(市)区和21个市直部门。

“十二五”期间,实现环境质量明显改善,水和空气质量比2010年改善20%以上,省控、市控重点河流全部消除劣五类水体;空气能见度大幅提升,蓝天白云、繁星闪烁的天数明显增加。

市区内河道截污综合整治实行行政首长负责制,完成市区48条河道的截污整治,2012年底前新增城市生活污水处理能力15万吨/日,2013年底前解决城区(含县城)污水直排河道问题,2015年实现城市(含县城)污水处理率达到90%以上,污水处理设施达标排放率达到100%。加快提升车用燃油品质,“十二五”期间基本淘汰2005年以前注册的营运黄标车。

大力开展国土绿化和生态恢复工作,到2015年,新增有林地面积100万亩,全市森林覆盖率达到35%以上,城市建成区绿化覆盖率、绿地率分别达到40%、35%,人均公园绿地面积(含县城)达到11平方米。

加强农村生活污水、城乡垃圾收集处置设施建设,到2015年,所有乡镇、街道办事处建成城乡生活垃圾收运管理体系,所有乡镇、街道办事处驻地基本实现生活污水集中处理。

规模化畜禽养殖场和养殖小区配套建设粪污贮存处理设施或实行生态环保养殖模式,实施废弃物资源化利用。2015年前基本完成禁养区内原有养殖场(小区)的搬迁和关停工作。

加快生态市、生态县、生态乡镇和生态村的创建工作,2015年全市基本达到国家级生态市标准,章丘市、商河县、济阳县、平阴县分别于2012年、2013年、2014年、2015年建成国家级生态县,80%的乡镇建成国家级生态乡镇,80%的行政村建成市级以上文明生态村。

## 省城今年再种50万株绿植

# 九成高架、立交桥将披绿装

本报记者 王光营 见习记者 穆静

随着省城立交桥、高架桥越建越多,桥体垂直绿化也引起市民的关注。记者30日获悉,省城今年将再栽种50万株绿植,九成以上立交桥和高架桥将披上绿装,并根据损耗情况每年再增补数十万株。

► 腊山立交桥下栽种了不少绿化植物。  
王光营 摄



▲ 燕山立交桥下栽种了不少爬山虎等。王光营 摄

### 燕山立交桥被绿植覆盖

“别小看这些爬山虎,它们让冷冰冰的水泥桥墩有了生气。”30日上午,家住燕山立交桥附近的徐先生告诉记者,济南有不少立交桥,可一到夏天满身披上绿装的还只有这一座。虽然只有一层绿色,但不仅消除了阳光的直射,还阻挡了不少噪音。

记者沿着经十路一直向西,沿线查看了玉函立交桥、八一立交桥和腊山立交桥。与燕山立交桥一样,桥下有绿化带,栽种杨柳、松树等绿化树种,在沿线也采用挂网方式栽种了很多鲜花。但令人遗憾的是,除燕山立交桥外,这几处立交桥都没有栽种攀爬类植物,桥底下显得光秃秃的。

记者随后查看了北部城区的北园立交桥和全福立交桥。北园立交桥桥底道路两侧种植着冬青、麦冬草、小龙柏、木槿等植物。而在北园立交桥及整个北园高架桥桥面,道路两侧未种任何植物,只有地面种植的一些高出桥面的树木。全福立交桥的情况跟北园立交桥类似,桥面没有种植植物。

### 今年50万株绿植绿化高架、立交桥

“我们今年将再栽种50万株绿植,对90%以上的立交桥和高架桥进行垂直绿化。”30日,济南市园林局公共绿地管理处处长王吉栋表示,在省城绿化中,园林部门一直鼓励对具备条件的建筑墙体、道路护栏、立交桥以及高架桥桥体等实施垂直绿化。为此,去年已在各桥体下

栽种了50万株绿植,燕山立交桥等处绿化效果比较明显。

今年,垂直绿化仍然是一项重点工作,计划再栽植50万株中华爬山虎等爬藤类植物和绿化树木。同时,在高架桥、立交桥沿线使用挂网方式栽种鲜花等。绿化工作完成后,省城九成以上的立交桥和高架桥将披上绿装。

“垂直绿化是个动态的过程,每年都要补种,栽种数十万株绿色植物。”王吉栋表示,由于存在损耗,园林部门每年都将新栽一些植物,使垂直绿化植物保持一定的数量。

### 楼顶绿化有奖励 养护也将有补贴

“目前我们主要是对建设屋顶绿化进行奖励,未来有计划在

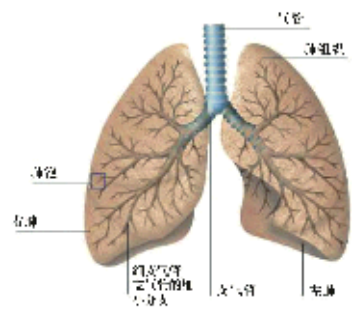
养护上也给予一定的补贴。”济南市园林局绿化指导处处长安吉磊表示,作为垂直绿化的一种,楼顶绿化目前正在开展,市民比较踊跃。

如果想对楼顶进行绿化,需要单位或物业到各区园林局申请,经专家查看具备建设实施条件的,由区园林局登记备案。单位和社区可自行聘请或由区园林局推荐具有屋顶绿化设计施工资质的施工企业按照屋顶绿化的规范要求进行设计施工。楼顶绿化经区园林局验收合格后,将给予每平方米80-100元的奖励。

安吉磊表示,楼顶绿化除了建设外,养护也是非常重要的一部分。园林部门正在研究制定相关政策,在2年-3年内有望对楼顶绿地的养护给予一定的扶持和补贴。

## 《慢性肺病与中医药防治专题讲座》2日济南举行

# 为慢性肺病患者指明出路



据世界卫生组织的最新数据提示:目前全球已有2.1亿慢性肺病患者,在中国则超过9800万。正是这一疾病,如今已成为“隐形杀手”。全球肺病患者的死亡率正在逐年增加,因肺病死亡的人数在2010年已达900多万,据此估算,每分钟至少有30个人死于肺病。

老肺病包括慢性支气管炎、支气管扩张、哮喘、间质性肺炎、肺纤维化、肺气肿、肺心病等,是一种使气道逐渐阻塞的破坏性肺部疾病,临床症状为:咳嗽、痰多、呼吸不畅、气喘

胸闷等。统计显示,老肺发病率较高,但就诊率仅为1%,有9%的患者被误诊或漏诊。

### “慢性肺病”人类健康杀手

“慢性肺病”是一种全身性的疾病,不仅呼吸系统受累,骨髓肌肉、心脏等也均受损。另外,患者往往还存在不同程度的焦虑和抑郁症状。同时,如果不积极治疗或病情反复发作,使其肺功能进行性恶化,并累及心脏,发展成肺源性心脏病,最终导致呼吸衰竭和全身脏器官衰竭,从而增加患者死亡的风险。

### “慢性肺病”拖不得

“慢性肺病”的严重程度分级主要依据肺功能的损害程度,分为轻度、中度、重度和极重度4个等级。从数量分布的角度来看,20%属于重度和极重度患者,而80%为轻中度患者。

然而,目前到医院就诊的患者中,多数是属于重度和极重度的患者。大多数患者在早期治疗,而是把病情拖到晚期才治疗。

### “慢性肺病”患者路在何方

目前临床主要靠激素、抗生素等常规方法消炎、止咳、化痰、平喘、解痉……对症治疗,虽可暂时缓解症状,但在反复治疗过程中又会使病情逐渐加重,而长期使用激素、抗生素还会导致骨质疏松、股骨头坏死、消化道出血……90%以上的治疗被迫中断。由此可见,传统治疗只能治标,无法达到治本的目的。

近年来研究发现,中药复方制剂对慢性肺病的治疗效果明显,同时具有毒性低、副作用少的优点。随着药物化学的研究发展发现,由冬虫夏草、黄芪、黄精、丹参等药组成的中药复方制剂对慢性肺病的治疗可能达到标本兼治

的作用,临床运用效果显著,得到了国内外医学界及广大慢性肺病患者的一致认可。

■周维情主任:中华医学会呼吸分会会员、副主任委员,北京协和呼吸病中心主任

■应兆洪教授:中国纤维化专家组专家,周维情主任将于6月2日(周六)莅临济南做《慢性肺病与中医药防治专题讲座》会上将为患者系统分析肺病发病原因、为何久治不愈及中医药治疗取得的实验。患者或家属可带CT片及相关病历到会,并可现场查询及免费领取《肺病防治手册》一书。6月9日周主任将在我院门诊坐诊一天。

预约电话:0531-86910976

86910938

会议时间:6月2日9:00—11:30

会议地址:周天大酒店三楼会议室(济南市经一路44号) (陈晨 文)