

# 850家中报预告公司67家首亏

## 东北制药和嘉凯城首亏预降超40倍

截至目前,在850家预告中报业绩的上市公司中,77家中报预增,97家预减,152家为继续盈利,58家继续亏损,67家首亏,17家扭亏,244家略增,127家略减,11家中报业绩不确定。总的来说,近四成上市公司上半年业绩预增,而预减的为两成半个股,预计亏损公司则占比为一成半。

### 逾半数净利润预计正增长 48家预增超一倍

统计显示,441家上市公司预计上半年净利润实现正增长,占已发布中报业绩预告公司逾五成。其中,双汇发展、沱牌舍得、西飞国际48家预增或扭亏的上市公司预计净利润增长幅度有望达到或超过100%。

重庆实业、利达光电、兴业矿业、丽鹏股份、欧菲光5家公司预计中报增幅位居前五。

值得注意的是,频传巨亏消息的钢铁业中,钢铁龙头宝钢股份预计中报业绩增长80-100%。

### 327家公司业绩将下降 67家预告首次亏损

剔除不可统计的数据项后,预减、继续亏损、首次亏损等情况下,327家上市公司中报业绩预告净利润为负增长,占比为38.47%。

统计显示,预计中报业绩降幅前十的上市公司中8家为首次亏损。另2家为继续亏损,为\*ST丹化

和\*ST创智两ST公司。

进入前十的8家首亏公司分别是,京山轻机、七喜控股、卫士通、黔源电力、三特索道、天津普林、东北制药、嘉凯城。嘉凯城预计上半年亏损3.5亿元,业绩降幅49倍;东北制药预计亏损1.4-1.7亿元,净利润变动幅度达42.7倍;天津普林预计亏损2500万元-3000万元,业绩下降1985.94%。

在中报业绩预告67家首次亏损的上市公司中,嘉凯城和东北制药的亏损情况也进入了前三的位置。另一家中报业绩预告亏损上亿的上市公司为首钢股份,预计净利润为-35000至-25000万元,最大降幅达214.47%。

### 预增股上演牛股行情 首亏股成地雷

在业绩预增最强前五上市公司中,业绩预增强劲的动力也

为市场资金所追逐。重庆实业4月23日发布业绩预告后,股价开始连续大涨,4月25日和26日连续两日涨停;利达光电在披露业绩越高大增后,股价短时间内由8.5元左右上冲至10元;兴业矿业和丽鹏股份也均在中报预告后相继上演涨停行情。另外,中报预增的冠昊生物、永清环保、国恒铁路、安洁科技、歌尔声学、新海股份、亚厦股份、华邦制药、金螳螂、大华股份、中银绒业也均上演不错的业绩行情。

相比中报预计扭亏并大幅增长的个股,预计首亏的个股则成为股市投资者的地雷。嘉凯城在预告后虽然一度冲高,但随后连续下挫;东北制药发布中报业绩预告首亏预告后几个交易日,在4月24日一度冲击跌停板。天津普林业绩预告至今则累计跌幅近18%。

(中新)

### 资金透析 A16版

### 端午节股市休三天

从沪深交易所获悉,2012年端午节休市安排为:6月22日(星期五)至6月24日(星期日)放假公休,共3天。其中,6月23日(星期六)为端午节。

### 数据说市

### 两类股获

### 产业资本增持

据统计,5月A股产业资本合计增持金额为4.77亿元,减持金额为67.8亿元。净减持金额达到63.03亿元,为4月的2.6倍,并达到过去一年内的峰值。在5月净减持金额上升的过程中,仍有轻工制造、房地产等行业以及部分个股受到大股东逆势增持。

5月大股东增持比例排名前三的公司为大东南、嘉寓股份以及广弘控股,其中,大东南大股东增持该股占其流通股比例高达4.13%,嘉寓股份增持占流通股比例为3.32%,广弘控股增持占比为2.15%。此外,文峰股份、\*ST亚太、西藏旅游、新朋股份等大股东增持比例也都超过1%,上述公司增持股东类型均为公司法人。

5月被高管增持的公司包括新朋股份、蒙发利、TCL集团、通裕重工、蓝科高新,其中新朋股份增持比例最高,达到1%。

从增持行业上看,轻工制造业大股东合计增持1.06亿元,增持金额排名居首。房地产行业共增持8064万元。此外,商业贸易、家用电器、建筑材料、交通运输及化工行业增持幅度均达千万以上。(上证)

### 财经播报

### “鹏华基金杯”孙瑞雪教育巡讲周日走入济南

6月10日,第九届“鹏华基金杯”儿童科学教育公益全国巡讲将走入济南,在济南大学西校区礼堂举办全天的精彩讲座。这是鹏华基金第二年携手孙瑞雪教育机构举办科学教育公益巡讲,今年活动将覆盖10座城市,目前已在广州、深圳、苏州、上海、青岛顺利举行。

### 长信利鑫分级债基A 6月下旬打开申购

在股市震荡调整背景下,拥有明确收益的分级债基A份额出现大规模净申购。长信基金旗下长信利鑫分级债基A份额将于6月下旬打开申购,开放时间仅1天。其收益率在一个运作封闭周期内固定不变,当期约定年收益4.65%,其投资门槛仅1000元,每半年进行一次赎回。

### 南方基金发布 2011年度社会责任报告

近日,南方基金正式对外发布了《四季相随,携手成长——南方基金2011年度社会责任报告》,至此,南方基金已连续两年发布企业社会责任报告。报告从稳健经营、客户至上、和谐共赢、快乐家园、绿色承诺、益路感恩六方面,阐述其2011年度为回报社会所做出的努力。

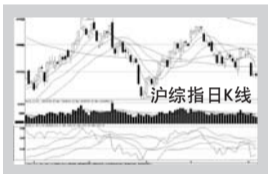
### 今日发行新股申购指南

名称	申购代码	发行价	发行量	申购限额	发行市盈率	资金解冻
华虹计通	300330	15	2000万	1万股	35.71倍	6月12日

### 股指缩量微跌

## 绝地反击能否上演

股指周三表现平淡,上午高开平走,早间休市时翻绿,午后指数下行幅度略有加大迹象,场内人气低迷,不但未能回收半年线,即使是2307点重要位置收盘也告失守,下行趋势依然确立。两市成交1085.42亿元,较周二萎缩近一成。



重要心理关口,虽然只是根小阴线,但由于收盘点位过于敏感,目前谨慎思路应占上风。

我们预计,尾盘指数的加速下行预计将延续至周五前后。跟踪相关数据可以发现,新股发行有暂停迹象,因此不排除目前是故意挖坑的行为。一旦周末利好出炉,大涨则是必然了,只不过目前投资者尤其是重仓者还是需忍受一下市值缩水的窘境。(华讯财经)

各行业表现也十分平淡,除有色金属指数上涨1.55%以及采掘指数下跌1.52%外,其余行业指数的涨跌幅度都在1%以内。有色金属中章源铝业涨停,黄金股则相对涨幅更大,不但全线飘红,例如山东黄金等个股涨幅更是超过了6%,国际大宗商品的回升对该板块刺激较大。

昨日股指收盘跌破2307

## 华夏银行“理财夜市”开张

### 网银购买更方便,“错峰”理财收益率更高

在CPI不断上涨的今天,如何理财成为越来越多人关注的话题。传统的通过柜台交易的银行理财产品,交易时间一般在白天银行上班时间,不少白领、白领上班族因工作时间与银行理财产品销售时间重叠,而无暇购买理财产品。针对这些人的需求,华夏银行精耕细作理财市场,日前专门设计推出了针对上班族的“夜

市理财”系列产品,实现与柜台交易“错峰”理财。

据悉,华夏银行“理财夜市”开张时间为晚上9点至晚上10点半,首期理财产品将于6月7日—6月11日发售,华夏银行客户登录华夏银行网上银行即可购买。这种夜市理财系列产品只有晚上才能通过网上银行购买,实现了错峰交易,年化收益率要比柜台购买的理财产品收益率

高出0.2%,48天期限产品最高预期收益率达到5.1%。

据介绍,为满足60岁以上老年客户理财需求,华夏银行还研发了风险小、安全系数高、收益较高的老年客户专属理财产品,以求为更多人群提供差异化理财服务。老年客户专属理财产品——增盈增强型1188号将于近期发售,投资者可咨询华夏银行各营业网点。

华夏理财系列产品 每周滚动发行			
产品	发售日期	认购起点	参考年化收益
48天 (理财晚间档)	6月7日至6月11日 21:00-22:30	5万元	4.8%
		20万元	4.9%
		70万元	5.1%
36天	6月7日 至6月10日	5万元	4.6%-5%
			4.9%-5.2%
			5%-5.4%
			5.1%-5.5%
天天理财增强型	每个工作日 (9:00-15:15)	5万元	2.6%-2.8%

特别提醒:理财非存款,产品有风险,投资须谨慎。

### 理财热线

济南:0531-82024958、82024991、80122327、86024917、85599789(市中区)、86086079、81932162、81938011(历下区)、85800847(天桥区)、88518709(历城区)、87033576(槐荫区)、81295918(章丘)。  
潍坊:0536-8100756。  
东营:0546-8178993。  
烟台:0535-6695577。  
聊城:0635-8205187。  
临沂:0539-7205098。

## 加大信贷投放 降低授信门槛 发挥独有优势

# 山东中行助推菏泽“科学发展新高地”建设

“将菏泽打造为鲁苏豫皖四省交界地区科学发展新高地”,是山东省委、省政府做出的重大战略部署。中国银行山东省分行秉承集团发展理念,积极跟进省委、省政府战略安排,积极服务山东省经济社会建设大局,在“东西帮扶”、“突破菏泽”、“打造交界地区科学发展高地”的进程中,充分发挥专业优势,全力支持了菏泽科学发展、赶超发展和跨越发展。

### 加大信贷投放 支持地方经济

作为中国民族金融业的一面旗帜,中国银行在百年发展历程中始终以支持地方经济发展、服务民生为己任。中国银行山东省分行秉承集团发展理念,结合菏泽市政府“五大基地一大产业”的战略构想,为菏泽市企业提供全方位的公司授信和融资服务,利用“信贷扶持”推动该市经济发展。

坚定不移地支持菏泽大项目建设。全力扶持区域龙头企业,着力培育骨干企业。根据国家、省投资重点和产业政策,着力扶持千亿级、百亿级产业集群。依托本地区

资源优势,积极支持煤炭开采、石油化工、农副产品加工等能源和资源类行业,强力助推菏泽经济迅猛发展。

积极帮助菏泽中小企业做大做强。2012年,该行预计在菏泽新增中小企业投放贷款2.6亿元。同时,将进一步推广“中银信贷工厂”模式,以“信贷工厂”的授信审批流程,简单、快捷地对中小微企业提供授信支持。

有效满足居民金融需求。在国家宏观政策许可的情况下,该行以“提高居民生活水平,支持个体发展和居民就业,支持社会财富的快速增长”为目标,加大个人贷款新增投放,今年拟新增个人贷款6亿元,改善菏泽市民生活环境。

### 争取政策倾斜 降低授信门槛

积极响应省委、省政府支持菏泽打造“新高地”精神,紧密配合菏泽市委、市政府谋求科学发展、和谐发展、更好更快发展的举措,山东中行加大了对菏泽的授信支持力度,降低准入门槛,加快对企业授信的审批进度。

山东中行还积极发挥全功能型银行、全球化银行的优势,为企业提供更多的融资渠道。截至去年末,为菏泽市企业在国内融资20亿元,在境外融资10亿元。2012年,该行创新授信模式,在上级行及海内外分支机构协同下,通过内保外贷、承销发债等渠道突破银行自身资金规模的限制,最大限度地帮助企业引入外部资金,满足了当地大企业、大项目资金需求。

### 发挥独有优势 支持企业走出去

山东中行积极发挥国

际结算和国际贸易优势,在推动菏泽企业“引进来、走出去”等方面进行了有效的尝试。

近年来,山东中行凭借强大的品牌优势和广泛的贸易网络渠道,有效发挥“海内外两个市场,本外币两种资金”的优势,为菏泽众多外向型企业提供结算和融资服务。同时,为解决规模资金不足而导致授信总量使用率低的问题,山东中行不断加大研发力度,创新产品,积极开展多种形式的贸易融资产品,供应链融资业务等,尽最大努力为当地外向型企业服务。今年,该行将力争实现国际结算量突破20亿美元的目标。

### 以服务民生为使命 不断提升服务质量

山东中行在支持企业发展的同时,全方位推进民生服务。近年来,该行不断深化与社会保险、医疗保险、住房公积金、住房维修基金管理

的合作,利用医保卡、社

保卡等多项便民业务,努力把服务链条嵌入到政府服务大格局中,全力锻造全市人民首选银行。

近年来,该行不断加大自助银行设备的投放数量和覆盖区域,使中行的金融服务能够覆盖到菏泽市每一个角落,切实为市民提供全方位的贴心服务。同时,针对市民理财需求的日益增强,该行多渠道为市民普及理财知识,提升市民理财意识和水平,加大新产品的研发力度,推出一批适合不同风险承受能力的理财产品,最大化地满足了菏泽市民多样化的投资需求。