

股基前五月整体跑输大盘

首尾业绩相差近三成

截至5月31日,年内458只偏股型基金平均净值增长率为6.95%,其中443只基金获得正收益,13只为负,另有2只前五月净值“原地踏步”。96.72%的偏股型基金前五月取得正收益。从业绩上看,偏股型基金收益首尾相差近30个百分点。

尽管大部分基金都不同程度获得正收益,但其整体涨幅依旧跑输大盘。统计显示,前五月上证指数上涨172.81点,涨幅为7.86%。对此,分析人士表示:“年初基金对市场的判断较为谨慎,在上涨行情中部分基金没有及时通过提升仓位抬升净值;3月末的拐点来临时也有部分基金存在‘慢一拍’的情况,净值跌幅较大,因此整体走势相对弱于指数。”

从业绩上看,各只基金业绩相差甚远。统计显示,景顺长城核心以27.69%的净值增长率在前五月投资中暂时领跑,而偏重成长风格的泰达宏利成长股票基金前五月跌幅为3.88%,首尾相差近30个百分点。

值得一提的是,在业绩悬殊的表现之下,“一拖多”基金经理“一荣俱荣一损俱损”的现象也令人关注。上述景顺长城核心基金的基金经理余光,同时管理着景顺长城能源基建基金,该基金前五月涨幅为20.21%,排名亦靠前;中欧基金苟开红同时管理着中欧新动力和中欧价值发现两只基金,其前五月业绩同样良好,净值增长率分别为16.50%和13.85%。

相较之下,沪上某中小基金公司旗下3只由同一基金经理掌管的基金表现则暂时难言理想。数据统计显示,3只基金前五月跌幅在2.54%到3.07%之间,业绩排名暂居倒数前五之列;此外,沪上另一家基金公司旗下2只同样由一名基金经理“一拖多”的基金同样表现平平,净值增长分别为0.39%和0.51%,排名落后。

分析人士表示,由于“系出同门”,“一拖多”基金经理所管理的基金容易出现“一荣俱荣一损俱损”的现象,投资者在做投资决策时应综合考虑相关产品历史业绩。另一方面,5月王亚伟正式离职,其执掌的华夏大盘和华夏策略业绩表现引人关注。至少从目前情况看,2只基金在“过渡时期”表现相对稳定。

数据显示,一季度末华夏大盘净值增长0.66%,华夏策略涨幅为1.99%,分别排名当期偏股型基金211位和126位;而截至5月末,上述两只基金年内净值涨幅分别为10.00%和17.88%,分别排名第87位和170位。

鹏华基金搭建与持有人互动平台

近日,由鹏华基金主办的“说说我的金牛和明星基金”活动已圆满落幕,这是鹏华基金“鹏友一生一起富”高端客户服务的子活动。活动历时两个月,近三百名鹏友持有人踊跃登录网站留言畅谈投资经验。近期获奖名单及部分投资者感言将在“鹏华基金鹏友会”新浪微博上公布。



20位“最会赚钱”基金经理 富国占5席

截至6月1日,有20位基金经理近三年盈利超23%,成为基金中“最会赚钱”的一群人。富国基金独占五席,是最多的公司。其中朱少醒、宋小龙、于江勇管理的富国天惠、富国天瑞、富国天成收益率分别为30.6%、29.28%和29.14%,饶刚与钟智伦管理的富国天丰收益率24.93%。

鹏华基金搭建与持有人互动平台

近日,由鹏华基金主办的“说说我的金牛和明星基金”活动已圆满落幕,这是鹏华基金“鹏友一生一起富”高端客户服务的子活动。活动历时两个月,近三百名鹏友持有人踊跃登录网站留言畅谈投资经验。近期获奖名单及部分投资者感言将在“鹏华基金鹏友会”新浪微博上公布。

深圳前海金融新政有望近期出台

深圳市副市长陈应春周三在“深圳引进外资银行三十周年论坛”上表示,前海金融新政有望近期出台,未来将加大引进外资金融机构力度。深圳金融改革中的投资机会。建设初期,基建、房地产类企业最先获益,建议重点关注招商地产、深振业和华联控股。金融创新项目的具体实施将带来本地优势券商、银行的业绩增速提升,建议重点关注招商证券、中国平安、招商银行、兴业银行。(海通证券)

昨日市况	上证综指	深圳成指
	开盘2324.67 最高2328.67	开盘9921.31 最高9937.11
	最低2288.67收盘2293.13	最低9730.58 收盘9755.64
	下跌16.43点 成交611.10亿	下跌57.33点 成交542.42亿

今日发行新股申购指南						
名称	申购代码	发行价	发行量	申购限额	发行市盈率	资金解冻
海伦钢琴	300329	21元	1677万股	0.8万股	42.86倍	6月13日
宜安科技	300328	12元	2800万股	1.4万股	30.99倍	6月13日

今日上市新股概况							
代码	简称	所属行业	发行价	发行量	申购限额	发行市盈率	机构定位
300322	硕贝德	电子元件	14.3元	2334.5万	1.1万股	37.63倍	12.00-17.10元
300324	旋极信息	信息技术	27元	1400万	0.7万股	36.99倍	21.67-27.75元

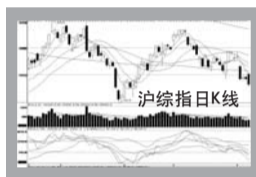
2300之下:陷阱还是馅饼

隔夜欧美股市的大涨,以及国内积极财政政策政策的稳步进行,本该助推A股一改颓势,但昨日A股却依旧不愿买账。两市股指出现高开低走的态势,午后的一轮快速跳水更令沪指直指跌破2300点大关。两市成交1138.88亿元,较周三略微放大。

盘面上,房地产股尽管午后地产股涨幅大幅收窄,但该板块依然是昨日盘面最大亮点。除地产股外,资金仍集中于具备政策扶持预期及防御性较好的消费板块中,这无疑说明了当前资金心态更趋于谨慎。

本周初表现较好的医药、旅游股昨日悉数遭遇获利回吐,跻身跌幅榜前列;而近日表现较差的农业股以及酒类个股则重新受到资金的关注。另外,地产股也成为稳住市场信心的一大主力。房地产股早盘的集中爆发,说明当下资金并未全然放弃进攻。地产股逆市受追捧,一方面是由于市场预期地产股最困难的时候已经过去,另一方面,资金逆市炒作地产股,也说明资金认同当前全部A股并不存在系统性的大跌风险,因而敢于去博弈结构性的机会。

临近5月宏观数据的公布期,资金普遍选择观望,不敢贸然做多;而针对5月份数据,市场其实早有预期,经济继续下行的趋势不变,5月数据几无惊喜。市场之所以踟蹰于2300点,更多的是在等待降息的超预期利好公布,或者说目前还有相当一部分投资者仍在豪赌降息窗口临近,并认为市场会借降息展开一波反弹。但我们预计,即便降息出台,也可能再次高开低走。(魏静)



市场进入灵活价值投资阶段

今年以来,股市面临国内经济增速下滑和全球经济复苏等错综复杂的市场因素困扰。安信基金投资部总经理、安信策略精选基金拟任基金经理陈振宇认为,政策微调的主动性改善加上经济下滑中企业信贷需求减弱的被动性货币刺激,会使市场估值水平缓慢抬高。

估值优势是目前市场最大有利因素,目前估值水平与2006年初、2008年底估值水平相当。但经济转型背景下

限制了货币宽松刺激政策使用力度,这决定了盈利V型反转可能性很小。

陈振宇预计,流动性对A股的影响向上,盈利增长对A股的影响向下,市场将以震荡为主,但底部会逐步抬高。有实质性业绩支撑或者主题性投资机会仍会层出不穷,这注定了在风格、行业和个股层面出现非常大的分化,这是一个立足产业、精选个股的投资时代,也是灵活价值投资者可以持续获得超额收益的阶段。(中财)



□本报记者 周海升

联合化工“伪高新”遭查 须补缴税费逾1300万

2011年度相关财务数据,经公司财务部门初步测算,预计2011年度的企业所得税费用增加1304.71万元,2011年度归属于母公司股东的净利润减少1304.71万元。

根据《高新技术企业认定管理办法》规定,申请高新技术企业要满足六大标准:员工学历条件,即具有大专以上学历的科技人员占企业当年职工总数的30%以上;研发人员占企业当年职工总数的一定比例;研发费用要求:销售收入超过2亿元的企业,近三年的

研发费用总额占销售收入总额的比例不低于3%;销售收入在5000万和2亿元之间的企业,近三年的研发费用总额占销售收入总额的比例不低于4%;销售收入小于5000万元的企业,近三年的研发费用总额占销售收入总额的比例不低于6%;以及高新技术产品(服务)收入占企业当年总收入的60%以上等条件。

2009年11月,联合化工被认定为当年第二批高新技术企业,发证日期为2009年6月12日,认定有效期3年。公司自2009年1月1日起享受高

新技术企业所得税率15%的税收优惠政策。但是回溯资料,联合化工披露的数据与上述认定办法却不符合。公司年报显示,2009年至2011年,技术人员占公司总人数的比例分别为7.53%、7.47%和7.99%,受过高等教育人员占总人数的比例分别为18.91%、23.51%和30.73%。

另外,联合化工同时公告称,去年11月发生燃爆事故的全资子公司新泰联化尿素装置目前已恢复生产,3万吨/年三聚氰胺装置的恢复生产工作正在进行中。

金融动态

服务实体经济 助推“小微”发展

交通银行临沂分行开业

本报讯 6月6日,交行临沂分行开业庆典活动在临沂华盛江泉大酒店举行。交行总行董秘杜江龙指出,交通银行临沂分行的设立,为交行深度参与临沂经济发展、提供综合性金融服务提供了有力支撑。相信在社会各界的帮助下,临沂分行开业后,必将以良好的业绩、丰富的产品、优质的服务、灵活的机制、规范的运作,为临沂市乃至山东省经济社会发展做出更大的贡献。

临沂市委李峰副书记表示,交通银行临沂分行的正式开业,必将为临沂市金融业注入新的活力,为临沂地方经济社会发展又好又快发展做出重要贡献。

庆典仪式上,临沂银监局局长田邦升向交行临沂分行行长桑剑正式颁发了《金融许可证》。同时,交行山东省分行与临沂市政府签署了战略合作协议。(记者 周爱宝)

开业周年保费累计达7500万

山东信达财险逆市飞扬

本报讯 目前,车险行业发展面临严峻的外部环境,在车险增量有限、车险改革将迎变数等压力之下,一些“大腕级”财险公司业绩下滑。然而,部分成立不久的“新”财险公司却逆市发展,业绩斐然。

6月8日,信达财险山东分公司开业一周年。据介绍,一年来,信达财险努力拓宽业务渠道,竞得山东建银金融服务有限公司、山东力诺集团、吉运集团等大型企业集团重大承保项目。此外,公司组建了一支业务精、能力强、素质高的优秀骨干团队,市场影响力和品牌知名度逐步提升。开业周年之际,信达财险山东分公司累计实现保费收入7500万元,在同期开业的保险公司中处于领先水平。据悉,信达财险公司的经营范围涵盖财产损失保险、责任保险、信用保险、保证保险、短期健康保险和意外伤害保险及上述业务的再保险业务。

信达财险山东分公司总经理刘树林在谈到公司未来发展时表示,将力争经过五至八年或更长时间的努力把信达财险打造成为最具内涵价值和具备较强竞争力的知名财险企业。(季春秀)

长城保险鑫相随: 关注“百万富翁”的成长

要想成为百万富翁,正确理财方式是基础。

2012年2月,持续24个月的“负利率”状况刚刚扭转,3月CPI涨幅再次超过银行一年定期存款利率——在此情形下,现金贬值,传统投资理财方式已无法满足人们的需求。在这种背景下,长城保险即将倾力推出鑫相随年金保险,采用行业领先的“保额分红”搭配“年金返还”形态,帮助消费者实现财富积累。

行业领先的保额分红是长城鑫相随年金保险采用的分红方式。相对于传统现金分红,消费者参与公司分红的来源更广,分到的红利更多。更重要的是,此种分红以保额形

式发放给消费者,因此有效保额是逐渐长大的。在鑫相随年金保险中,生存金及满期金都是以有效保额为基数的,相较之下更能有效抵御利率的侵袭,为消费者带来更加安全、有效的财富积累。

据了解,鑫相随保险的“年金返还”功能是实现财富积累的另一利器。该保险每年会有一笔相当于有效保额10%的生存金返还给消费者,由于有效保额逐渐长大,因此每年的生存金也会相应长大。消费者未领取的生存金可存放在长城保险的生存金累积账户,并按照不低于同期中国人民银行一年定期存款利率的累积利率进行日复利累积,借

助时间的复利价值为“百万富翁”的梦想积蓄财富。

长城保险理财师给笔者举了一个例子:张先生为刚满月的儿子小宝投保该险种,张先生10年交费,每年交费1万元,则小宝1岁至87岁保单周年日期间,每年可领取不低于1780元的生存金;至小宝88周岁满期时,可再领取相当于一倍有效保额的满期金和一大笔满期红利。若每年的生存金一直放在公司进行累积生息,且仅在小宝18岁到21岁时每年领取1万元教育金,32岁时一次性领取6万元婚嫁金(合计领取金额相当于所交保费),至小宝88岁满期时,按照中档红利水平测算,生存金账

户累积金额可达86.04万元,再加上5.31万元的满期金和28.04万元的满期红利,满期利益仍可达119.39万元。若在保险期间内生存金一直放在公司生存金累积账户不领取,按照中档红利水平测算,满期时整体保单利益可达252.79万元。选择鑫相随,让孩子成为“百万富翁”也许不再是梦。

(注:本文提到的红利演示是基于公司精算及其他假设,不代表公司历史经营业绩,也不代表公司对未来业绩的预期,红利分配是不确定的。)

