

防汛手册

随着最近南方进入主汛期,多地出现较大范围强降雨,防汛成为当前市民关注的热点。聊城从6月1日起进入汛期,7月1日将进入主汛期,然而记者在采访过程中发现,聊城不少度汛工程存在隐患。

聊城进入汛期,不少度汛工程存在隐患

漳卫河聊城段有17处险工 马颊河有建筑物老化失修

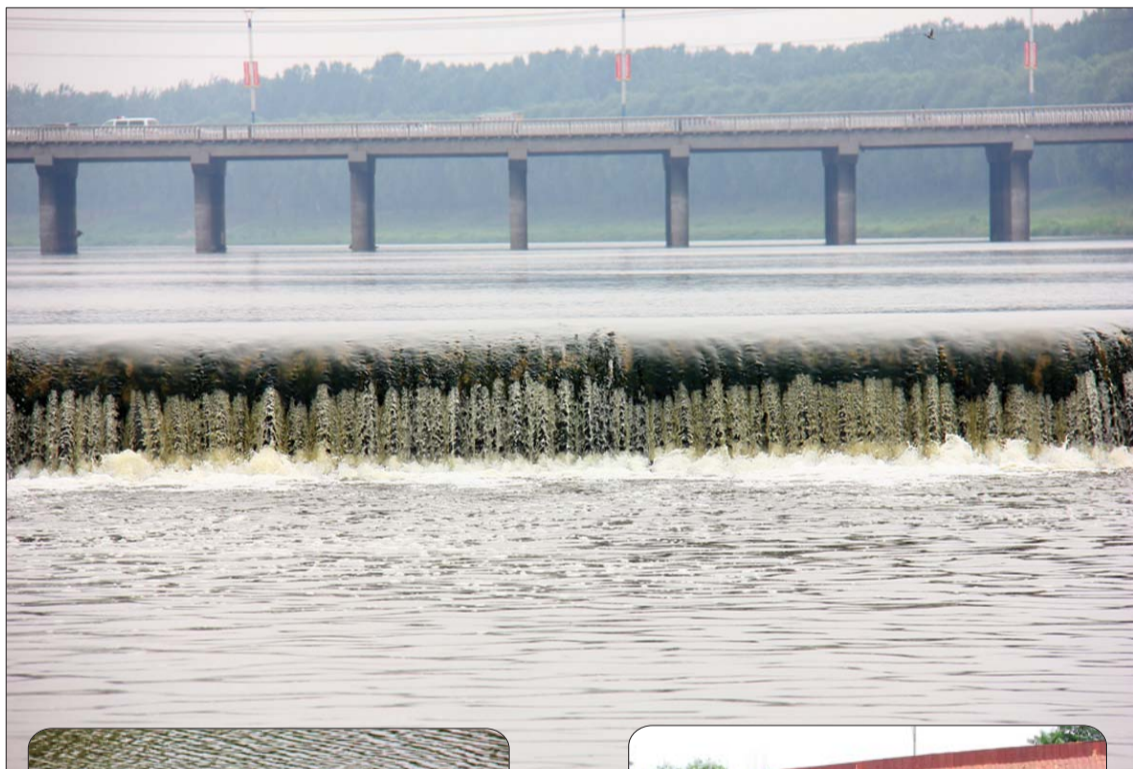
本报聊城6月10日讯(记者凌文秀) 聊城6月1日起进入汛期,不少度汛工程还存在隐患,聊城市水利局工作人员说,目前正在协调解决。
据市水利局工作人员介绍,漳卫河在聊城市境内有17处险工,总长11.15公里,44座穿堤建筑物,绝大多数存在着启闭设

备缺损,闸门漏水、洞体与堤防结合不严等问题,严重威胁着聊城市度汛安全。马颊河已有30多年没有统一治理,河槽淤积严重,虽然于2008年进行了局部清淤,但难以解决根本问题。徒骇河和马颊河均存在建筑物老化失修现象。
“漳卫河是国家级河道,堤

防、建筑物和河道本身存在的问题很多,严重影响安全度汛。正在申请省防指协调有关部门尽快组织实施对险工除险加固,对老化损坏的穿堤建筑物进行改建。”水利局工作人员说。
“金堤河、漳卫河、徒骇河等河道防洪标准低,对聊城的防汛安全影响大。”市水利局工作

人员说,金堤河南小堤以南的涝水无法排出,河道上有部分危桥,严重影响度汛和过往行人安全。“2010年汛期一场暴雨,金堤河河水超过警戒线一米多,给沿岸居民的生产生活带来很大影响。同时,很多河道也存在防汛隐患。”
国家曾对金堤河按20年一

遇的标准进行治理过,聊城市南小堤以南10万亩耕地的汛期涝水无法排出,河道上还有上世纪六、七十年代建设的危桥30余座,严重影响度汛和过往行人安全,正在申请省防指向国家防总和黄委会反映,尽快促成金堤河二期项目实施,完善排水设施,维修建设交通生产桥梁。



相关新闻>> 今年黄河中下游可能发生大洪水

黄河防总5月份发布消息称,相关预测表明,今年黄河中下游发生大洪水的可能性较大。
据了解,从长期气象预测预报情况看,今年汛期全国气候为中等偏差年景,华北南部及黄淮、江淮等地夏季降雨较常年偏多,其中山东和河南东北部偏多二至五成,黄淮地区可能出现洪涝。
黄河防总常务副总指挥、黄河水利委员会主任陈小江介绍,上述预报结果和去年渭河、伊洛河降雨偏多的实际情况表明,今年黄河中下游发生大洪水的可能性较大。从流域大洪水发生的概率来看,自1958年黄河下游发生22300立方米每秒洪水以来,已连续54年没有发生20000立方米每秒的大洪水,自1982年发生15300立方米每秒的大洪水以来,已连续30年未发生超过10000立方米每秒的洪水。
“虽然洪水发生规律具有不确定性,但连续不发生大洪水的时间越长,发生接近周期频率量级大洪水的可能性越大。”陈小江说。
(新华社)

防汛动态>> 115处雨量站监测雨情

记者从聊城市防汛抗旱指挥部获悉,从5月中旬开始,9个督导组分赴各县(市)区检查汛前准备工作。同时,制定了包括全市防洪预案、黄河防洪预案、漳卫河防洪预案、城区防汛预案等在内的各类防汛预案。
据介绍,聊城市已建成了防汛指挥自动化系统、视频会商系统,有中心站1处,分中心站8处,雨量站115处。今年还进一步完善了市防指与8县(市)区的视频会商指挥系统,形成了省、市、县防汛视频指挥网络。
与此同时,加强水利、水文、气象等部门的信息共享和联动工作,保证信息畅通。气象部门加强天气预报预测,及时发布气象信息,遇有重大天气情况,会将信息及时报告市防指和各级领导、各有关部门,以做好各项应对工作。每次降雨后,水文部门能及时将雨情上报。
本报记者 凌文秀



▲徒骇河现在的水位较低。
本报记者 邹俊美 摄



▲徒骇河上的防汛设施。
本报记者 邹俊美 摄

延伸调查>>

全市不少中小河道淤积严重

有的河道内杂草丛生,有的河段基本淤平

走访过程中,记者发现相对主要河道而言,中小河道淤积得更为严重。由于多年冲刷,两侧的泥土已流进河道内。
据聊城市水利局工作人员介绍,这也正是当前防汛工作的“软肋”之一。据他们了解,聊城的中小河道存在问题

较多,其中最主要的是河道淤积严重、建筑物失修等问题。
“以聊德边界的排水工程为例,1996年至1999年进行了统一治理,目前又出现了河槽严重淤积、人为阻水坝、以及应拆除或改建的建筑物没有拆除或改建等问题。”市水利局工作人员说,聊城边界排水问题较

多,范公河、中心河、管氏河、胡集沟、辛章沟等边界河道,在德州一方均存在淤积严重或河道障碍物较多等问题,造成聊城市境内洪水下泄不畅。
经现场查看,范公河齐东边界至新巴公河(潘庄干渠截渗沟)入口处,淤积仍然严重;前王庄桥河道内杂草丛生,淤积

严重。
据介绍,管氏河张伍闸前3公里长的河道严重淤积,部分河段基本淤平,严重威胁着高唐和茌平县东部的度汛安全。胡集沟、辛章沟是高唐县胡集大洼和崔官屯的主要排涝沟,两沟合流后入德惠新河。德州市当年修建潘庄地上引黄干渠

时,为留排水出路,在渠底建有2孔穿涵,每孔高2.5米,宽3米,且外大内小。同时辛章沟多年没有进行治理,加之引黄淤积十分严重,平均淤积深达3米以上,严重影响高唐县固河镇涝水下排,部分村庄多次被水围困,万亩农田遭水淹。
本报记者 凌文秀