

A股出现“富人”进场迹象

千万元级账户月增逾500户

作为市场风向标的全国社保基金上个月新开16个A股账户,引起了市场的广泛关注。事实上A股个人持股账户方面也发生了微妙变化,“富人”大有开始进场的迹象。最新数据显示,在5月份一个月内,A股市场持股市值超1000万元的账户增加了逾500户,而亿元级别的账户也增加了10户。

18日,中登公司发布的《月末A股账户市值分布表》显示,截至5月末,在自然人持股10万元以上市值的账户

均有所增加,其中市值在100万元-500万元之间的账户由4月份的49.96万户增加到5月份的50.89万户;500万元

-1000万元的账户由35564户增加到36489户;1000万元-1亿元账户从17978户增加到18545户,陡增了567户;而1亿元以上级别的账户由829户上升到839户。

与此同时,持股市值1万元以下的个人账户为1991.47万户,占比为35.56%。持股市值在1万-10万元之间的账户为2750.06万户,占比为49.11%。而4月份上述两档的持股市值分别

为2002.50万户和2760.27万户。这也意味着,10万元以下的个人账户在5月份悄然减少超过21万户,降幅为0.44%。

从上述数据来看,小散户似乎开始离场,而富人资金开始逐渐入市。不过,有分析认为,中登公司公布的A股账户市值只统计了所持有的股票市值,并不包括股民账户资金余额。在5月份股市持续下跌的背景下,可能众

多小散户不断“割肉”离场,导致账户持股市值急剧萎缩。而大资金账户则趁机入场捡便宜货,持股市值自然水涨船高。

当然,无论是社保基金、QFII在内的机构5月份积极开户,还是“富人”进场,说明A股对场外资金越来越有吸引力,这对于A股来说都有着积极的意义。

(徐建华)

资金透析 A17版

冷眼看市

地量小阴透露积极变盘信号

周三,以地量小阴结束了一天的行情。我们认为,此根地量小阴线透露了空头力量逐渐衰竭这一大积极的信号。

对于大盘,若是向下变盘的话,则让那些没耐心的投资者彻底丧失信心,从而纷纷割肉离场。我们认为,在估值与情绪向下,政策利好不断向上的黄金交叉情况下,向下变盘则给予了我们绝佳的再次捡便宜筹码的机会;若是向上变盘,则仍然会是结构性为主导的行情,有政策利好的板块仍然是领涨板块。(广州万隆)

财经播报

富国携手诺亚推出固定收益专户

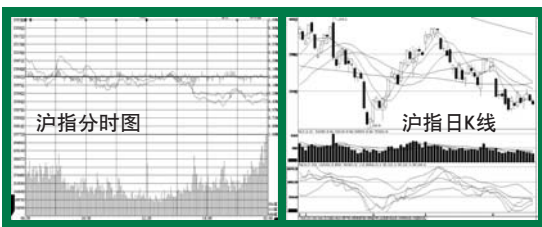
富国基金与诺亚正行于近期推出了一个注重信用债领域的固定收益专户。这或许是业内第一个由第三方销售机构发起定制的固定收益类专户产品。其首发规模近1.5亿,接近同类中等银行专户产品。该专户不参与二级市场股票操作,以投资信用债为主,兼顾利率产品与可转债投资。

光大保德信行业轮动居涨幅榜第三

截至6月15日,在可比293只标准股票基金中,过去三个月仅有145只基金获正收益,平均收益率仅-0.11%。其中,光大保德信行业轮动基金收益率8.35%居同类产品第3,远超平均水平。作为唯一一只次新基金,该基金过去三个月的净值增长率居6只行业轮动基金之首。

汇添富夏季红酝酿“孵化”收益

目前正在建行等渠道发售的汇添富夏季红定期开放债基,以“三年封闭,定期开放,滚动运作、上市交易”为主要特征。拟任基金经理陆文磊表示,定期开放债基兼顾收益性和流动性,定期开放将封闭式运作和开放式运作相结合,使这种“孵化”收益的作用具有可持续性。



昨日市况

6月20日上证综指
开盘2300.41 最高2304.46
最低2291.54 收盘2292.88
下跌7.92点 成交512.33亿

6月20日深圳成指
开盘9877.19 最高9906.11
最低9800.57 收盘9821.79
下跌26.37点 成交592.59亿

今日发行新股申购指南

名称	申购代码	发行价	发行量	申购限额	发行市盈率	资金解冻
津膜科技	300334	16.78元	2900万股	1.4万股	46.61倍	6月27日
亿利达	002686	16元	2267股万	1.1万股	23.85倍	6月27日

IPO扩容再提速

112家公司“引而待发”

在稍微沉寂了一段时间之后,IPO储备企业扩容再次提速。截至6月14日,证监会最新公布的主板和创业板IPO申报企业基本信息显示,首次公开发行股票申报企业已突破700家,共计704家。仅6月7日到14日的一周内,新增的IPO储备企业数量就攀升至22家。

其中,主板新增拟上市企业浙江鼎力机械、四川久远银海软件等16家公司;创业板新增拟上市企业分别为北京中环信科科技等6家公司。

而此前一周仅有3家IPO储备企业进入候审队伍,该周也成为自今年2月1日实现每周披露申报数量以来最少的一周。

截至目前,在全部IPO储备企业中,主板395家,创业板309家,扣除18家终止审查企业,在审和过会待发企业共计686家。其中,处于初审和落实反馈意见中的分别有226家和276家。

此外,自2011年以来,包括6月15日成功过会的深圳赢时胜和无锡雪浪环境两家创业板拟上市企业在内,目前“引而待发”的拟上市企业数量已增加至112家。

不过,在IPO储备企业名单中,也不乏IPO多次回炉公司,包括曲靖博浩生物科技、四川创意信息技术、安徽九华山旅游等。特别是上周刚进入初审名单的安徽九华山旅游更是“三进宫”,成为回炉次数最多的拟上市企业。

基市观潮

谁左右货币基金收益率

自6月8日央行三年来首次降息后,货币基金收益出现下滑迹象。记者根据Wind资讯所统计的85只货币基金发现,在降息后的一周内,即6月11日至6月15日,货币市场基金平均7日年化收益率均值为3.91%,而此前一周这一均值为4.27%。这一数据的下滑,是否预示着货币基金收益的未来走势?

大摩货币基金经理李轶表示,本次降息后,固定收益市场各投资品种反应不一,利率债出现冲高回落,企业债继续上涨,银行间质押式回购利率不降反升,相应的侧重不同投资品种的基金表现也不尽相同。一般而言,降息对债基是利好,对货币市场基金则是利空。

李轶进一步指出,基础

利率调整对于货币市场利率有着直接影响,并且所带来市场流动性的变化也对收益率有间接影响,理论上会带来收益率一定程度上的下降,但是对具体货币基金的影响不可一概而论。目前仍然持有较大比例短期信用债的货币基金能够保持较高收益,在存款利率上限上浮的情况下,货币基金与银行商谈协议存款时占有更多优势,也有助于货币基金维持较高收益率。截至6月15日,大摩货币近一个月净值增长4.005%,列同类产品第三位。

另外,在年中流动性紧张的情况下货币基金收益率反而有可能上升,货币市场基金仍然有不错的投资机会,是资金较为理想的避风港。(中证)

股指玩拉锯 个股待回暖

昨日,上证指数反复左右顾盼,走势比较犹豫,盘中最低触及2291点。大盘反复震荡导致个股乍暖还寒,其中医药股尤为明显,上证指数以2292.88点报收,失守2300点关口。

昨日,IT设备、软件等板块表现强于大盘,中药和医药流通等板块则表现相对疲弱。据统计,软件和IT设备行业呈现资金流入,净

流入资金均超过5000万元;证券期货和房地产等板块遭遇资金打压,净流出资金均超过6.5亿元。

分析人士指出,市场验证基本面是否见底回升仍需要时间,在这一背景之下,任何乐观或悲观猜测都只能形成短期影响。从既往经验看,无论是经济周期的拐点还是市场本身的运行方向,都往往比预期的时间

来得更晚。当前我国经济正处在滞胀期后的经济下滑期,资产配置中仅有债券处于牛市,股市依然处于震荡筑底阶段。

不过,目前政策已明显转向稳增长,降息表明政策放松的力度在进一步加强,货币政策仍有松动空间,财政政策审批项目明显提速。市场经过短期震荡后,结构性机会仍然活跃。(孙友友)

降息周期理财产品如何选择

中信银行25周年奉上投资理财盛宴

6月8日,央行正式降息,这是近三年半以来央行首次降息。同时金融机构存款利率浮动区间的上限调整为基准利率的1.1倍,利率市场化拉开序幕。

有关专家指出,本次降息势必造成银行理财产品收益进一步下滑。目前市场上收益超过6%的产品难觅踪影,收益维持在5%以上的产品数量也大幅减少。专

家建议:投资者可选择三个月以上的中长期产品来锁定较高收益,购买理财产品不要再观望,“该出手时就出手”。

今年是中信银行成立25周年,25年来中信银行一直致力于为客户提供更加稳健、收益更具市场竞争力的理财产品及综合金融服务。值此成立25周年之际,中信银行再次倾情回馈,推出饕餮投资理财盛宴,为您准备多款稳健理财产品,让您的投资不再因降息而烦恼,为您的稳健投资带来更多选择——

理财热线:0531-85180158,85180133
(理财非存款,产品有风险,投资须谨慎!上述理财产品不同于银行存款,具有一定的风险,中信银行对理财本金与收益不承担保证责任。)

产品名称	产品概述	产品特点
中信理财之惠益计划	投资方向:货币市场投资工具或利率型产品;债券投资;符合监管机构要求的非银金融机构的同业借款(含资产回购)、信贷资产投资等。起点:5-50万元 期限:3个月-1年	1、投资方向稳健; 2、期限丰富,品种齐全; 3、符合条件情况下,预期年化收益可达5.3%-6.5%,详情垂询网点理财经理。
中信理财之稳健投资计划	投资方向:货币市场工具或利率型产品;信用类债券;符合监管规定的权益类投资项目等。起点:20万元 期限:6个月-1年 适合群体:追求稳健收益的长期投资者	1、投资方向稳健; 2、符合条件情况下,预期年化收益可达5.4%-6%,详情垂询网点理财经理。

十年辉煌路 片片民生情

民生银行济南分行迎来外汇业务开办十周年

6月19日,中国民生银行济南分行开办外汇业务十周年庆典暨支持实体经济发展银企合作签约仪式在济南举行。记者在现场了解到,中国民生银行济南分行外汇业务开办十年以来累计办理结算业务量113亿美元,同时不良资产始终保持为零。

据介绍,民生银行济南分行贸易金融业务发展以事业部改革为分水岭,先后经历了两个标志性的阶段。第一个阶段是2002年6月份开业至2007年底,这一阶段济南分行贸易金融业务从零起

步到初具规模,前后历时了五年半的时间;第二阶段是从2008年至2012年(即事业部改革后的这5年),在这个阶段,济南分行贸易金融业务实现了跨越式发展,近三年全行累计实现国际国内结算业务量88亿美元,贸易融资量94亿美元;进入2012年以后,全行继续保持高速发展的势头,截至5月底,共办理结算业务量22亿美元,贸易融资量为20.6亿美元,主要经营指标连续两年名列济南市各银行前列,目前在全行系统内位列前三名。

民生银行济南分行作为一家内地分行,在开展贸易金融业务特别是外汇业务方面并没有优势可言,为何能取得如此骄人的成绩呢?记者在活动现场采访了中国民生银行贸易金融部总裁、香港分行行长林治洪先生。林治洪告诉记者,中国民生银行贸易金融部始终坚持“走专业化道路、做特色贸易金融”的经营思路,致力于“做金融方案的提供者、做金融和资源的整合者”,积极推进内外贸、本外币、离在岸、境内外四个一体化战

略,创新服务模式,提供贸易金融综合解决方案,满足企业内外贸一体化的多环节、全过程的贸易链融资需求。济南分行能够取得如此骄人的成绩,得益于济南分行领导的高度重视,打造了一支优秀的贸易金融业务团队,并摸索出了一条适合自身特点的贸易金融发展之路。他们以创新的精神学习掌握总行开发的贸易金融各类产品,并积极运用到市场拓展中,取得了非常好的成果。

(财金记者 王小平)