

卧虎山4幢野别墅被强拆

预计5天内拆完,其余违法建筑也将全部拆除



7月5日19点左右,执法人员在拆除卧虎山水库南岸的违法别墅。 本报记者 李军 摄

本报济南7月5日讯(见习记者 宋立山) 3日本报A05版刊发《卧虎山水库野别墅死灰复燃》一文,报道济南南部山区水源地又现毁林开山、私建别墅的现象。报道见报后,济南市国土部门、执法部门和别墅所在地仲宫镇政府联合调查,认定两处别墅均为违法建筑。5日下午,当地执法部门开始强制拆除其中一处的4幢野别墅。

5日19时许,在历城区仲宫镇东平坊村,4幢建好的别墅院墙均

已被推倒,地上散落着成堆的水泥和方砖。一辆大型挖掘机正在拆除东侧第二幢别墅,后院一侧的墙体已经被掏好几个巨大的窟窿。伴随着挖掘机的一次次“出爪”,红砖在轰隆声中倒塌,腾起灰色的尘土。

现场执法人员说,从4日上午开始,他们已经着手拆除别墅院墙,5日下午,正式开始强制拆除别墅主体。从东边数第二幢别墅,房间内部的物品容易收拾,因此

被率先拆除。如果进展顺利,预计5天内将全部拆完4幢违法别墅。

“直到下午5点钟,别墅内的物品清理完毕后,我们才开始拆除别墅主体。”一位执法人员说。现场停着多辆执法车,有十多位当地政府和执法人员在布置拆除事宜。

这一处别墅已经开始强拆,另一处西边建有大棚的院子则没有动静。院子里依然摆放着各种施工工具和钢筋、红砖等建筑材

料,两栋在建的房屋和最西头的高大院墙均尚无拆除迹象。

据调查组人员透露,4幢已建好的别墅为冒用村民宅基地违法开发,另一处在建的大棚院子为借农业项目之名非法占用集体土地。依照相关国土法规,两处野别墅将全部予以强制拆除。“卧虎山水库是水源地保护区,不允许出现任何形式的违法建筑,一旦发现,都将依法严惩。”调查组一位负责人表示。

调查组查明违规详情:

村委会骗取宅基地供他人冒用建别墅

本报见习记者 宋立山

卧虎山水库两处野别墅被认定为违法建筑后,调查组披露了其违规详情。

别墅并非宅基地使用人所建

对于将被强拆的4幢违法别墅,4日,调查组相关负责人告诉本报记者,根据原始档案,调查人员已经找到4户宅基地使用人。该4户家庭均系子女年满18周岁,在原有住宅之外另申请宅基地使用证,故与“一户一处宅基地”不相抵触,符合宅基地审批规定。

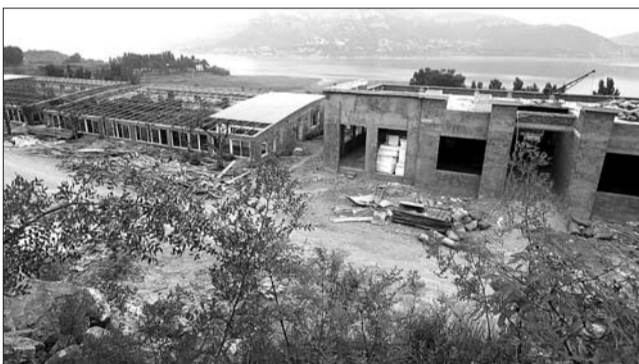
但是该4户村民均向国土部门证实,其宅基地之上的4幢别墅均不是自家所建,而是被他人冒用并从事商业开发,并且他们与开发商之间没有经济利益关系。

5日,一位调查组成员说,经进一步调查取证,初步认定系当时的村委会借用4户村民的户口

簿和身份证,从当地国土部门骗取宅基地使用证,并通过私下交易,供他人冒用并用于别墅开发。调查组已经找到当时的村委会主任,该村主任证实了骗取宅基地使用证一事。据调查,事件的主要操作人系时任村支部书记,但截至目前,时任村支部书记尚不知去向,调查组仍未与其取得联系。

以农业项目为名行建别墅之实

对于另外一处借用盖大棚名义在建造的别墅,4日,历城区国土局相关负责人说,建大棚本身是符合国土法规定的,但调查组证实,该开发人并非东平坊村原住村民,开发人系从东平坊村村民手中获取土地,声称搞农业开发,但是相关开发项目并未报批仲宫镇农委,更未在当地国土部



东平坊村一处野别墅借用盖大棚名义在建造。 本报记者 王鸿光 摄

门备案,存在违规行为。开发人以农业项目为名,行建造别墅之实,没有取得相关规划和建设许可手续,属于非法占用集体土地,其所建造房屋均被判定为违法建筑,国土部门已正式立案调查。

“在施工现场,山体有明显的挖掘痕迹,山坡被挖进去不少,部

分柏树林也遭到毁坏。”该负责人还提到,建设大棚的院子,虽然别墅还没有建造完毕,但是存在毁林开山,扩大建设面积的行为,属于破坏和侵占国土资源,不但要依法拆除其所建的违法建筑,下一步还将责令其修复损毁山体,恢复植被。

济南市长杨鲁豫:重点整治南部山区违法建筑

本报济南7月5日讯(见习记者 宋立山) 4日,济南市委副书记、市长杨鲁豫在南部绿色发展工作调度会上提出,要积极实施“南控”,推进绿色产业开发,重点整治违法建筑和破坏生态的现象。

杨鲁豫强调,要从城市发展的高度,积极地而不是消极地实施南控。针对当前南部山区生态环境脆弱、产业发展艰难,违法建设突出等问题,要上下联动,调动方方面面的积极性,加强综合治理,重点整治违法建筑和破坏生态的现象,重点推进村庄整合和有效带动当地群众就业的绿色产业开发。

专家说法

不遏制野别墅将危及城区饮水

“野别墅泛滥对水源地造成的危害不可估量。”山东大学环境科学与工程学院教授李小明说,南部山区卧虎山水库是省城重点保护的水源地,不遏制私建野别墅,将危及城区40万人饮水问题。

据李小明介绍,私建野别墅对水源地的危害主要有三个方面:首先,建造别墅往往要毁林开山,势必造成植被破坏和水土流失,植被具有涵养水源的作用,有充分的植被覆盖,才能有效截留水源和净化水质;其次别墅建成以后,水源地周边的居住人口势必会增加,生活污水和生活垃圾多数都会排放到水库中,直接污染水源;再次,水源地相对原生的生态环境非常脆弱,任何过度的人为开发,都可能带来水源地的敏感反应。

李小明呼吁,要保证子孙后代有水喝,必须充分保护泉城后院的“水缸”,坚决制止私建野别墅的乱开发行为,不要等到已经建好之后再拆除,建设过程本身已经对水源地造成无法挽回的损害。

本报见习记者 宋立山

他山之石

剪“粗枝”装滤网 漓江生态减负

在保护漓江的过程中,早在上个世纪80年代,桂林就关、停、并、转、迁了49家污染企业。如今的桂林不仅在漓江沿岸开展治污保护工作,也在其流域的支流部署“滤网”,为漓江生态环境减负。

桂林康密劳铁合金有限公司原来在紧靠漓江上游的甘棠江之畔,此区域属于漓江水系保护区和桂林市和灵川县城市规划的非工业区(二类环境空气质量功能区),不适宜企业建设发展。为保护漓江,2011年5月31日康密劳老厂区永久性关闭。

灵川位于漓江上游,为保护漓江,灵川成立甘棠江排水有限公司,并由该公司负责在灵川县甘棠村委潭潭村建设污水处理厂和配套污水收集管网,铺设污水收集管道6.4公里。从此,灵川县为漓江安装上了保护水质的“滤网”。(宗永)

国务院法制办:

饮用水水源保护区禁建养殖场

新华社北京7月5日电 国务院法制办5日在中国政府法制信息网上公布了《畜禽养殖污染防治条例(征求意见稿)》,征求意见稿规定,为加强对特殊区域的环境保护,在饮用水水源保护区、风景名胜保护区等区域禁止建设畜禽养

殖场、养殖小区。

征求意见稿规定,制定畜牧业发展规划要充分考虑环境承载能力和污染防治要求;畜禽养殖污染防治规划由环保部门会同农业部门制定,要充分考虑畜禽养殖生产布局,明确污染防治目标、

任务、重点区域、设施建设、防治措施等内容。

征求意见稿规定,新改扩建畜禽养殖场、养殖小区要依法进行环评,环评文件要包括废弃物综合利用方案和措施,同时授权环保部商农业部确定

需要进行环评的养殖场、养殖小区的范围和规模。养殖场、养殖小区要建设废弃物贮存设施,并根据需要配套建设无害化处理和综合利用设施或委托其他单位代为处理畜禽养殖废弃物。