

儿童福利院 27日正式启用

首批将入住 100 多名孤残儿童

本报聊城7月8日讯(记者 邹俊美) 8日,记者从新建的聊城市儿童福利院了解到,各项设施基本齐全,27日正式启用,届时首批100名孤残儿童将首先入住。

儿童福利院位于柳园北路东侧、高速公路以南。聊城市民政局社会福利科科长周宪合介绍,儿童

福利院首批入住范围是16周岁(含)以下,符合孤儿条件的敬老院里的孤儿以及部分社会散居孤儿。要求孤儿无传染性疾病,无暴力倾向,有合法身份证明(如户籍、捡拾、报案证明等)。工作人员已对符合条件的孤残儿童进行了筛查,为孩子们测量身高体

重,做系统的体检,建立了健康档案。筛查符合条件的名额分配是,东昌府区5名,临清市10名,阳谷县15名,莘县10名,茌平县5名,东阿县5名,冠县15名,高唐县9名,开发区2名。

儿童福利院党委书记邵卫军介绍,儿童福利院首批将入住100

名孤残儿童,除了聊城市福利院的近40名儿童,还有八县市寄养在敬老院的儿童。以后符合条件的孤残儿童可以陆续入住,入住儿童必须是弃儿弃婴或孤儿。按照国家和省级福利院的评定标准,工作人员和残疾儿童、婴儿的比例应该是1:1.5,而正常儿童的比例是1:

6。第一批要配备60多个工作人员,暂时由福利院原来职工来补充,启动前工作人员基本可以配备齐全。

据了解,市儿童福利院建设工程是国家“十一五”儿童福利机构建设规划项目,在此之前,我市尚无一处专业儿童福利机构。

记者探访聊城首家儿童福利院

内墙面是软胶的 楼梯两边都有扶手

8日上午,记者来到柳园北路,探访聊城市儿童福利院,整个楼的设计体现了人性化,处处为孤残儿童着想。

儿童福利院的大门和围墙都已修建好。一期工程三栋楼成U形,其中南楼和北楼都是5层,西楼是4层,外墙粉刷着白漆,每一层窗户下方分别粉刷着红、黄、蓝三种颜色,看上去十分清新,也很符合孩子们活泼的性格。南侧广场上矗立着一尊“母子”雕像。

南楼是办公和康复楼,设有门诊、康复训练室。一层有护士站,2-4楼都是宽敞明亮的康复室。目前康复器材正在安装,康复项目有水疗、物理疗法、感通、多媒体感官等,5楼是办公区。北楼是宿舍楼,一共300张床位,一、二、三楼是大房间,其中一楼和二楼每个房间都放着15张婴儿床,是为0-5岁的残疾儿童居住的,三楼放着大床,是为5岁以上生活无法自理的孩子准备的。四楼五楼都是标间,有25平方米大小,里面有卫生间,两张大床,是为健康的大一点的孩子准备的。宿舍楼还有游戏室、学习室。西楼一楼是厨房,二至四楼是孩子们的餐厅。

儿童福利院党委书记邵卫军介绍,儿童福利院的设计处处都为残疾儿童考虑。一期工程的三栋楼是贯通的,孩子们不用转到外面就可以去吃饭、去做康复。地板和墙面都采用塑胶材料,以防孩子磕着。楼梯和楼道两侧都有上下两道扶手,方便不同年龄段的残疾儿童行走。

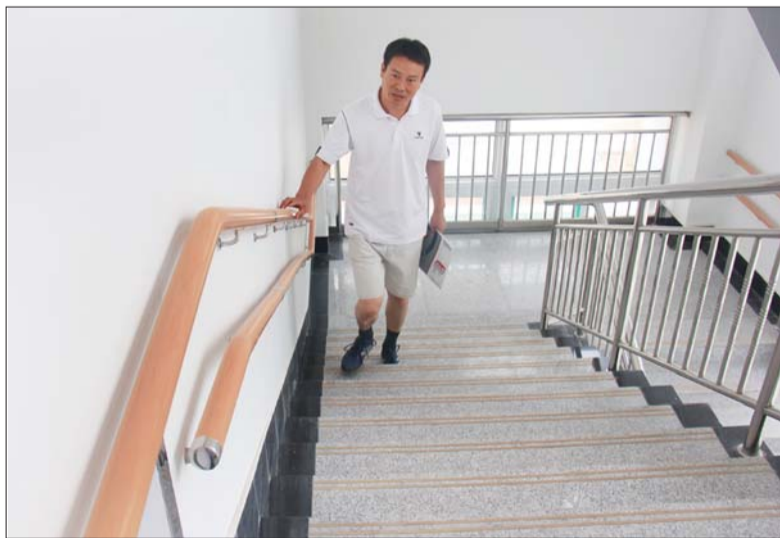
南楼的两部电梯都是医用电梯,空间大,可以容下轮椅,也可以把病床推进去,电梯三面都有扶手,方便残疾儿童抓扶。室内设施的摆放都为孩子们考虑,空间较大,按照轮椅可以自由走动的距离进行摆放。墙角都用塑胶材料包装或者磨平,家具的棱角都做了相应处理。福利院的门前设有斜坡,方便坐轮椅的孩子出入。靠走廊两侧的窗户都贴着单向透视膜,从里往外看看不清楚,可以让孩子不受干扰地做康复。康复楼设有门诊,常见病都可以治疗,适龄或身体条件允许的孩子都会就近上学。

邵卫军说,孩子们在儿童福利院,可以得到最好的照顾,残疾儿童可以做康复训练,学龄儿童可以就近上学,接受教育,可以满足孩子康复、特教、技能培训要求。

文/片 本报记者 邹俊美



8日,聊城市儿童福利院基本建成完工,外观很漂亮。



楼梯两侧都有扶手。



宿舍楼一至三层是大房间,婴儿床已经放好。



宿舍楼四、五楼是标间,为大点的孩子准备的。



门前有斜坡,方便轮椅通过。



内墙面是软胶的,防止孩子磕着碰着。

本报启动关注孤残儿童献爱心活动

来给孩子们献点爱心吧

本报聊城7月8日讯(记者 邹俊美) 据了解,新儿童福利院建好以后,各项设备都不是很齐全,孤残儿童日常必需品消耗较大,而儿童福利院的资金又有些紧张。为此,本报联合聊城市儿童福利院发起关注孤残儿童献爱心活动。您可以为孩子们捐赠一些日常用品或玩具,也可以认购福利院的某个设施。

聊城市儿童福利院党委书记邵卫军介绍,儿童福利院马上就要启动,启动后各项资金都很紧张,水费、电费、婴幼

儿或残疾儿童日常需要的纸尿裤、卫生纸以及奶粉等,开销很大。儿童福利院的很多设施没配备齐全。按照国家标准,福利院应该有一个生化实验室,可以为孩子们检查血常规、尿常规,但目前由于资金紧张,一直没有实现。儿童餐厅的桌椅都没采购,活动室里的各种设施都没配备齐全。有些残疾儿童连轮椅都没有,所以把他们从宿舍楼抬到康复楼做康复有些困难。邵卫军说,“我们也想集思广益,看有没有人能想出一个比较好的

办法,或者发明一个比较实用的小车。”

邵卫军说,入住儿童福利院的孩子大部分是被父母遗弃或被拐卖过的孩子,有的是父母双亡,没有抚养人,他们中有的是先天性疾病患儿,有的是发育不良的残疾儿童,有的是聋哑和智障儿童。这些孩子都是不幸的,但能住进儿童福利院又是幸运的,为让这些在特殊环境下生活成长的孩子们感受到更多的社会关爱,儿童福利院努力为孩子打造一个温暖的

“家”,同时儿童福利院也希望广大的爱心人士能够伸出援助之手,让孤残儿童的“家”更方便、更齐全。

邵卫军说,如果有爱心企业可以捐赠一些设备的话,可以在设备上写上该企业的名字。他们也会在儿童福利院院内,选一个较合适的位置,建造一个爱心榜,把爱心企业和爱心人士的名字留下。想献爱心的市民可以拨打本报新闻热线 8451234 或者直接去儿童福利院献爱心。地址:柳园北路东侧,高速公路南。