

现场：

专挑田地中央好玉米砍

26日,双柳村村民贾先生带记者去察看被砍的玉米地,他边走边说,“还有一个多月玉米就可以收获了,前几日还和邻居说,光坐等收获就行了。”贾先生的言语中透着深深的无奈和气愤。当走到玉米地边缘时,记者惊讶地看到玉米都好好的,并没有砍伐的痕迹。经询问得知,被砍的玉米竟然全部在田地中央。在走进距玉米地边缘大约5米远时,记者眼前豁然开朗,在一块长30米、宽6.5米的土地上,所有玉米均被拦腰斩断,个别没有被砍的玉米杆突兀的立在田地里。“当时我们发现后

就断定不是一个人干的。”村民贾先生向记者介绍说,“被截玉米杆左边一片约为60厘米高,右边一片约为50厘米高,明显的是身高不同的两个人截断的。而且前几天的时候我们从田边走过都没发现有任何异常,他砍玉米选择的是田地中央,不专门往地里走根本发现不了玉米被砍,并且还专门挑质量最好的玉米。”几位受害村民也说,每一块自成一片的被砍玉米地面积大约一亩,明显不是一天砍的,白天在地里干活也没人发现什么异常,应该都是凌晨时候砍的。

破案：

“凶手”是本村一对夫妻

民警接到村民的报警后,根据现场和村民反映情况,最后锁定本村村民贾某和尹某夫妻俩,俩人 also 对此行为供认不讳。村民向记者谈到,夫妇两人平时性格孤僻,十几年来从不与外界接触,也没有任何交往,包括两人的父母和亲戚关系也非常疏远。夫妻二人平日几

乎也不外出,仅靠自己种地的一点经济来源维持生活。“从今年春天开始,夫妻两人出来都带着斧子或镰刀。”村民贾女士介绍到,平时他们出来卖菜的时候都带着斧子和镰刀,总觉得别人会伤害他们,需要带着武器来保护自己。

怀疑被人投毒 狂砍玉米报复

高青一村8亩玉米遭祸殃

本报记者 孙慧瑶 见习记者 王鑫

□ 本报7月26日讯 再过一个半月就到玉米收获的季节了,但是高青县花沟镇双柳村的部分村民却愁眉不展。原来,连续8天,村南即将收获的8亩玉米竟被拦腰砍断!



▲村民看着自家被砍断的玉米心痛不已。 本报见习记者 王鑫 摄

原因：

疑有人投毒 砍玉米泄愤

“这对夫妻最近闻到院子里有农药味,怀疑有人投毒,就专挑好玉米地砍伐报复村民。”花沟派出所民警向记者介绍。据了解,最近村民们在给农作物打农药,难免空气里掺杂一些农药的味道。而就是这些味道引起了夫妻俩的怀疑,他们认为村民要害他们,给他们投毒。所以每天凌晨两三点的时候,带着镰刀到玉米地深处去砍伐玉米,为的是给大家一点教训。

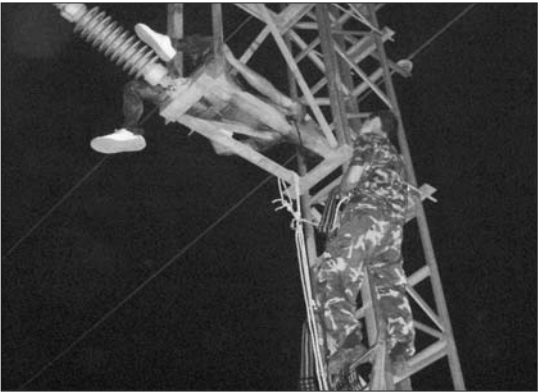
村民：

每户损失千元

据了解,在这8天里,有七户人家的共8亩玉米地被砍。据村民估计,每一块被砍的玉米地都损失上千元。“虽然我们损失了上千元钱,但是我们也认了。”因为夫妻俩平时性格孤僻,比较多疑,村民们对他们的行为表示理解。但是,马上到了收获季节,每户上千元的损失给村民带来的沉重负担却无法挽回。(奖励热心市民董先生话费100元)

受刺激,男子爬上高压线塔

虽被消防官兵救下,最终抢救无效死亡



▲消防官兵营救高压线塔上的男子。

本报7月26日讯(记者 王亚男) 26日,一男子爬上了淄博火车站西100米处的高压线塔。经过各

部门的努力,该男子被成功救下,但因伤势过重,经抢救无效死亡。26日凌晨1时54分,记者接到市民热线称,在火车站西面,一男子挂到了高压线上!记者赶到现场时,该男子大约二十四五岁,坐在高压线塔的平台上,嘴里还在念叨着“高压线,有电”之类的话,烧焦的衣服残片挂在他的身上。并且该男子的右腿已经烧黑,身上也有不同程度的烧伤。公安、消防等有关部门都已经赶到现场。据了解,此时,供电部门已经将此段线路的电源暂时停

掉。行经此处的火车也暂时停住了。消防官兵将6米高的一个梯子升高,由两名消防官兵上去将该男子救下。在施救过程中,该男子不停的叫喊。救下后,男子的双腿已经僵硬。男子被救下时,神智已经不清,尚能言语。该男子被紧急送往淄博市职业病医院。但在路上时,该男子就停止了心跳。虽经医护人员努力,该男子终因抢救无效死亡。据周围围观群众称,该男子是淄博人,因为受到感情刺激,爬上了高压线塔。



以大“骑”小

26日下午4时左右,在张店共青团西路市中心医院附近,一辆大型客车将一辆电动车压在车下。据了解,大型客车由西向东行驶,由公交车道拐入主干道时,与自东向西行驶的电动车相撞,电动车后轮部分严重变形,电动车车主腿部、胳膊受伤,被送往市中心医院救治。

本报记者 姜文洁 张汝树 摄影报道

淄博先富美化工有限公司丢失银行开户许可证,核准号:J4530002358902,声明作废。
周村吉新杂品门市部丢失税务登记证正本,税号:370306195710271034C0,声明作废。
周村吉新杂品门市部丢失银行开户许可证,核准号:J4530003955001,声明作废。
周村盛强石材厂组织机构代码证证号L2152969-4挂失。

特色专业孕育高端人才 校园文化熏陶人文气息

山服四“大道”保障学生成才

作为山东省唯一一所全日制普通服装高等院校、全国第一所国办服装高等职业院校,山东服装职业学院立足特色,在专业教学上做强做精,并通过开辟四条学生就业通道、加强校园文化建设等途径,保障学生就业创业,全面发展,得到学生、家长和社会的广泛认可,学校先后获得“全国最具特色高等职业院校”、“最受山东家长欢迎的十大学院”等称号。6月26日,在学院举办的2013届毕业生实习就业洽谈会上,红领服饰、新郎希努尔等来自省内外的140余家用人单位汇聚山服校园,提供实习就业岗位12000多个,很多学生被多家企业竞相招聘。

7月18日,记者联系到在诺丁山(男装)担任品牌设计师和形象代言人的学院2008届毕业生宋晓飞,谈及自己现在的成就,宋晓飞一直不忘在校时学习到坚实的专业知识,“我一直很喜欢服装专业,大学几年我学到很多专业知识,对我现在的工作益处非常大。”宋晓飞说。据了解,学院以“建特色高职名校”为发展目标,走内涵建设与外延扩张并重的科学发展之路,走创名牌树品牌的精品建设之路,为学生就业成才开辟了四条通道:进入国内大中型企事业单位就业,学校在80余家企业设

立教学实习基地,许多学生在大三实习时就与用人单位签订了就业协议;进入本科院校深造学习,建校十多年来,有1000余名毕业生考取了山东大学等高校的本科生、研究生;赴国外研修,学院与日本、韩国的多家著名公司签订合作协议,已有100多人赴国外研修深造;走自主创业之路,十多年来,丁相军、黄爱民等100多名毕业生建立了自己的公司。通过开辟四条成才通道,学院实现了让所有毕业生有合适的工作岗位,让多数毕业生有满意的工作岗位,让部分毕业生有理想的工作岗位的目标。(韩孟彬)