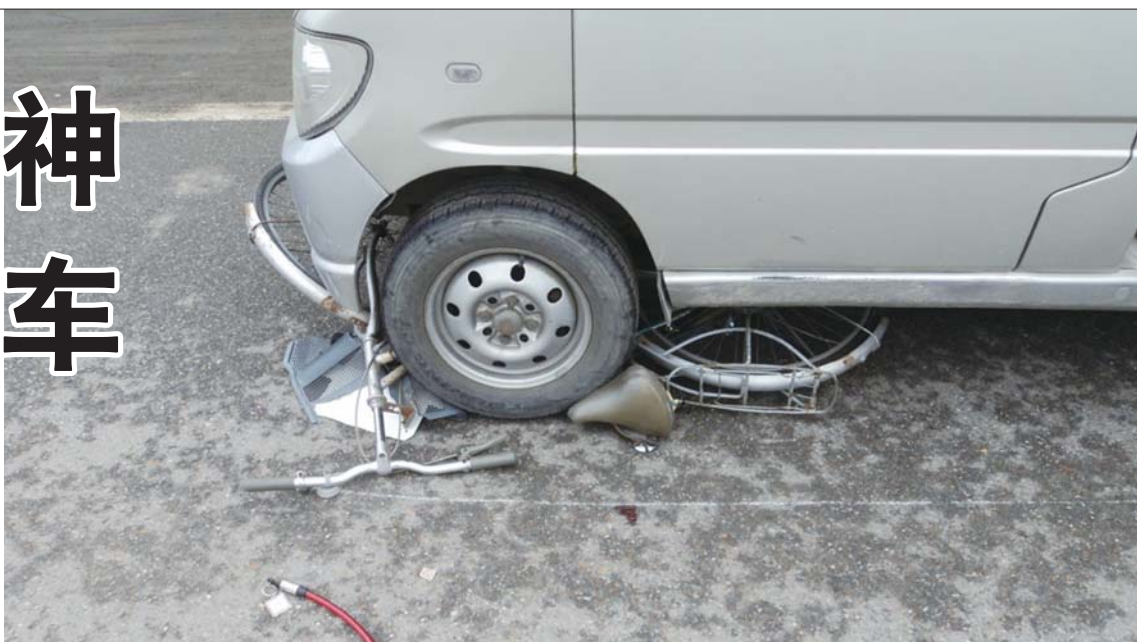


司机不留神 碾碎自行车

16日上午8点35分,在海港路与北马路交叉口北100米处,一辆面包车把前方的自行车卷到车下后向前推移了6米多,把自行车碾碎。据民警介绍,面包车司机把车停在非机动车道打电话,启动车辆转向时没有注意擦肩而过的自行车,幸亏自行车主及时躲避只是受了轻伤。本报通讯员 王忠武 张震 本报记者 侯艳艳 摄影报道



公交车路口爆胎致堵车

原来轮胎被铁钉扎破了



爆胎公交车停在辅道上。见习记者 王永军 摄

本报967066热线消息(见习记者王永军)“有一辆公交车轮胎爆了,停在路口,交通堵了能有10多分钟了。”16日上午,市民李女士致电本报967066热线,反映北马路汽车站附近一辆公交车突然爆胎。

16日上午9点,记者来到了北马路汽车站附近路口,只见一辆15路公交车正停在辅道上。在车辆左后轮处,三名维修工人将旧轮胎卸掉,换上新轮胎。据目击者李女士介绍,车辆爆胎后,附近交通堵了能有10多分钟。

附近执勤交警称,当时公交车出现爆胎后,对交通造成了一定的影响。经过交警人员及时疏导,10多分钟后交通恢复了正常。

该车司机告诉记者,在行驶的过程中,感觉车辆轮胎出了问题,就立马让车上乘客下车换乘下一辆公交车,然后又通知公司叫来了维修工。经过检查发现,该车轮胎被铁钉扎破了。

16日上午9点20分,在维修工将轮胎修好后,停留在辅道上的公交车驶离了现场。



超宽货车“横行霸道” 路政交通联手劝下

本报967066热线消息(通讯员邱蕾 仲琳 记者 王晏坤)16日,一辆载有5.5米宽货物的货车“横行”荣乌高速公路,超出高速公路超宽车道0.7米。荣乌高速公路蓬莱管理处路政执法人员与龙口交通局联合执法,将其引导至最近的收费站后劝下高速。

路政人员在巡逻时发现了这辆严重超宽的河北籍半挂车,当时占用了两个车道行驶,对后面的车辆造成了严重的安全隐患。路政人员立即用喊话器将车辆引导至最近的收费站劝其下高速。

后经测量发现,此车根本无法通过收费站。随后路政大队立即与黄城收费站负责人取得联系,经过对收费站进出口宽度实地测量发现,只有将收费站的超宽车道的所有指示牌卸下来,此车才能勉强通过。