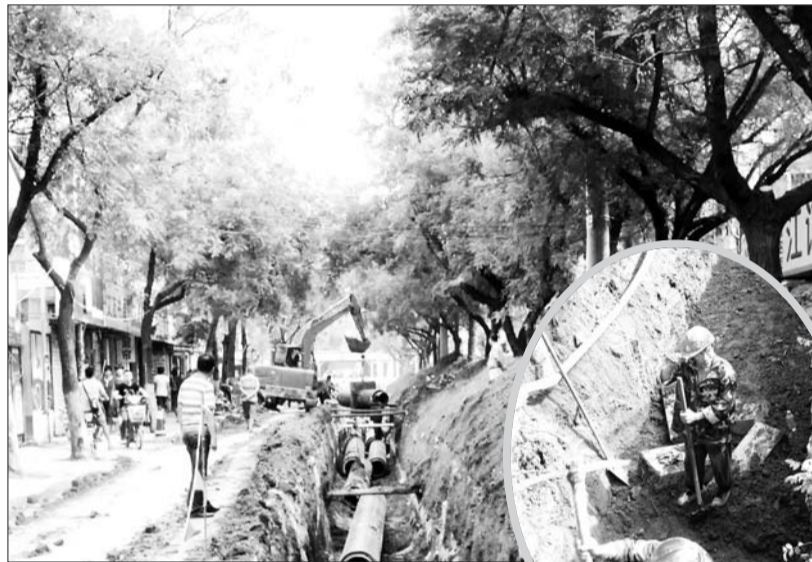


天气渐渐凉爽了起来,济宁城区几条主干道正在升级改造,而浣笔泉路、济阳大街、税务街等小街巷,也是一派施工的紧张景象。据了解,今年是济宁市城区高温水供暖改造的最后一年,经过改造后,今年济宁市将全面实现高温水供热。

供暖改造施工 让步学校开学

十五中、附小等施工点确保开学前完工

文/图 本报记者 刘守善 实习生 孔冉



▲浣笔泉路施工现场。

▶工人正在挖掘沟槽。

高温水主管道铺设,今年全部完成

22日上午,记者从税务街、任城路等处看到,热力公司工作人员正在紧张的铺设管道,在济宁市第十五中学门口处,一台挖掘机破开人行道,挖出一条整齐的沟槽,负责管道铺设的工人将热力主管道放入沟槽中,小心翼翼的摆放、焊接。一处电线杆前,两名工人正在用铁锹一点点的挖土,“管道要穿过这里,因为有电线杆,所以不能用挖掘机。”一

名工人告诉记者。

“今年我们在城区有3条重要的主管道施工,其中太白楼路至吴泰闸路是最长的一条。”济宁四和供热公司副总经理田海峰告诉记者,这条管道全长4200米,将从环城西路开始施工,沿环城北路、秦庄路、浣笔泉路到达吴泰闸路,工程完工后,可以将管道沿线的220万平米的蒸汽供热面积全部置换成高温水供热,另

一条线路为济阳大街至武胜桥,全长2800米,完工后可置换130万平米供热面积。

此外,华能济宁电厂至建设路的主管道正分段施工,沿线的一些新社区将直接用上高温水供热。在主管道铺设完成后,预计西城区供热面积能够增加至800万平米,该公司将力争10月底全部完成管道铺设,已确保11月15日前正常供暖。

临近学校的施工路段,争取开学前完工

此次高温水主管道施工的线路,经过十五中、附小等学校。为了不影响开学后学生的安全,学校附近的管道施工全部实行24小时作业。“管道在经过任城路和浣笔泉路时,正好经过这两个学校。”田海峰告诉记者,从20日开始,该公司将连续施工10天10夜,争取两处工程完工,确保学生的出行安全。

记者在任城路上看到,工人们在蓝色围挡内施工,围挡外的车辆和行人则正

常的通行,随着城市建设水平的提高,城区道路上的施工也更加注意细节之处,热力管道施工现场周围都设置了明显的警示标志。在浣笔泉路上,施工人员在道路西侧从南向北开挖,最南端的沟槽中已经开始铺设管道。“在路面开挖时,我们并没有把整条路全部挖开,而是分段开挖。”田海峰称,在已开挖的沟槽完成管道铺设并回填后,再开展第二阶段的开挖,这样可以避免因沟槽过长,管道安装焊接较

慢而影响车辆的通行。

目前,该公司的管道施工采取分段同期施工的方式,由于工期紧张,施工方基本采用24小时施工以加快速度,白天使用重型机械,夜间则主要为焊接、回填,噪音较小已避免扰民。另外,供热支管网和部分居民家中的供热设施也同步施工,目前,西城区支管网已铺设200余公里,红星西路、龙行路沿线的部分小区正在入户改造中。

延伸阅读>>> 今冬城区全面实现高温水供热

2010年开始,济宁启动了高温水置换蒸汽供热,今年已是最后一年。东城区已于去年全面实现高温水供热,今年冬天开始,华能济宁电厂也不再向城区供应蒸汽,作为热源企业,电厂将向西城区全部供应高温水。

高温水与传统的蒸汽供热方式相比,节能降耗效

果更加明显,安全系数也高。“高温水供热,热量输送的距离也长,热源的供热半径也会随之增加。”田海峰告诉记者,传统的蒸汽输送供热半径在5公里左右,而高温水输送半径能达到20公里,蒸汽在输送过程中不能进行二次加压,这也是往年经常出现的供热末端不

热的主要原因,而高温水供热管道是一个整体的水循环,采用加压措施也有效改善末端区域的供热效果。

“与城区几条主干道升级改造同期施工,给市民带来了不便。”田海峰称,但实行高温水供热能够在冬季更好的为居民服务,也希望市民和相关单位理解和支持。