

用“芯”服务 安全高效

# 中行金融IC卡开创银行卡新时代

本报记者 周爱宝 程立龙

“网购设备复制信用卡,盗刷9台iPhone”……在百度上输入“银行卡盗刷”几个字,可以搜索出九百多万条类似信息。随着“卡不离身”却遭盗刷的事情屡见报端,为生活提供极大便利的银行卡的安全问题日益凸显。对付银行卡“盗刷”有没有终极的解决方案?

针对这一问题,2010年起在人民银行指导下,银行业开始推广金融IC卡,与传统的磁条卡相比,金融IC卡具有更高的安全性,已成为国际上通用的金融卡消费发展方向。

## 科技制胜 打响“安全牌”

人民银行自2010年推出金融IC卡产品以来,各主要

的商业银行相继推出了自己的IC卡产品,中国银行山东省分行积极响应人民银行号召,克服卡片成本高的困难,自2011年开始全面推广金融IC卡,方便了居民使用,提高了支付安全性。

中国银行山东省分行银行卡部的邱国辉副总经理告诉记者,中国银行推出的金融IC卡就是解决银行卡盗刷问题的“钥匙”。他说,中行金融IC卡是基于芯片的一款产品,它的安全性非常高,基本不可能被克隆,所以说,老百姓可以放心使用。

记者在采访中了解到,目前在欧美等发达国家使用的主要是芯片银行卡,但我国目前90%以上的银行卡仍然是磁条卡。据中国银行业协会数据显示,2005年以来,银行卡诈骗犯罪立案数量年均增长50%以上,2011年已超过一万起。业内人士指出,银

「对付银行卡“盗刷”有没有终极的解决方案?针对这一问题,2010年起在人民银行指导下,银行业开始推广金融IC卡,与传统的磁条卡相比,金融IC卡具有更高的安全性,已成为国际上通用的金融卡消费发展方向。」

行卡犯罪持续高发,主要原因是目前国内银行普遍使用的是磁条银行卡。所以,替换安全系数更高的芯片卡已是迫在眉睫。

“以往的所有银行卡,都是磁条做的,技术上落后,容易被复制,如果密码泄露,虽然卡还在你身上,钱也有可能被盗取。而中行金融IC卡内置芯片,安全性高,卡内敏感数据难以被复制,不易被伪造。”中国银行山东省分行一位工作人员对记者说道。

对此,我国已制定了五年“换芯”计划:国有商业银行应在2013年年底前全面发

行金融IC卡;全国性股份制商业银行应在2015年年底前全面发行金融IC卡;自2015年1月1日起,所有新发行的银行卡应为金融IC卡。

相比磁条卡,金融IC卡具有存储量大、安全性高、多应用功能等特点,金融IC卡技术是支付产业的重大变革,金融IC卡代替磁条卡是必然的发展趋势,必将为商业银行带来新的发展契机。

## 以一当百 打响“高效牌”

目前,在用的支付卡有

多种,“一事一卡,一人多卡”的情况非常普遍,造成持卡人携带和使用的不便。据中国银行山东省分行工作人员介绍,中国银行金融IC卡有着存储量大、多应用功能的特点,可逐步减少和代替社会上各种各样的卡,实现在全国范围内通用和多个行业共用。

中国银行山东省分行在发展战略上,独辟蹊径将推广重点面向企业园区和广大社区,率先在全国将金融IC卡与企业园区应用相结合,推出了企业园区IC信用卡。

该卡芯片内能够加载企业员工个人身份信息,可集员工卡、就餐卡、门禁卡于一身,既能满足员工在园区内就餐、门禁、考勤、小额支付等功能,又可作为普通信用卡在园区外使用,还可作为员工的代发薪账户,真正实现了园区内外部一卡通行。记者在位于山东昌邑的

大有印染织造有限公司,发现中国银行发行的企业园区IC信用卡在使用过程中落到了实处。

一位姓张的女员工告诉记者,自从有了这张卡,既能上班打卡考勤,又能在食堂吃饭,还能去超市购物,自己的工资也发到这张卡上,一张卡能“顶”过去几张卡用。而该厂的财务总监也总结说,中国银行的企业园区IC卡帮我们规范了企业管理,提升了运行效率,企业和银行实现了共赢。

中国银行山东省分行银行卡部的负责人表示,在现有功能的基础上,该行重点开发IC卡的民生应用功能,利用卡片闪付方便、快捷的特点,开发各类小额快速支付功能,比如用卡缴纳公交、煤气、水电费、收视费、汽车加油等,使中行的金融IC卡更好地服务社会和持卡人。

## 主力权重股护盘 今日或有方向信号

昨日两市呈现探底回升走势,早盘两市高开后震荡下行,板块个股轮番走低,沪指一度跌破10日线逼近20日均线。随后券商、有色等权重板块发力拉升,推动股指震荡走高,沪指收复2100点整数关口。午后石油、煤炭、银行等权重板块依然表现良好,沪指维持高位震荡最终站稳5日均线。截止昨日收盘,沪指报2105.62点,上涨6.81点,涨幅为0.32%,成交470亿元;深成指报8641.18点,下跌4.36点,跌幅为0.05%,成交470亿元。

根据大智慧超赢资金流向统计显示,大盘资金昨天净流出21亿。板块资金方面运输物流、银行、工程建设、纺织服装板块呈现资金净流入,资金流出位居前的则是电子信息、房地产、券商、机械、保险。个股方面,资金流入排名前5的分别是巨化股

份、浦发银行、吉视传媒、丰乐种业、中国交建,资金流出排名前5的分别是科学城、东方海洋、中国人寿、万科A、中国太保。

盘面上来看,股指依然未能拍拖上档平台压力盘中一度下探,但随着权重股的轮番表现最终出现探底回升走势。我们认为本周市场出现震荡拉锯在意料之中,一方面周五期指将面临交割日,另一方面今日我国将公布三季度GDP数据,有机构认为可能将弱于预期,加大市场的不确定性。大盘今日走势比较关键,市场究竟是上还是下资金之间的博弈会有一个决断信号。因此,投资者不妨可根据今日走势来个简单的判断,向上可适当跟进资金经过平台整理或有向上打开空间的动能,向下则需注意指数进一步回探20日、30日均线的可能。

昨日主力资金增减仓板块及个股			
板块	增仓比	增仓金额(亿元)	资金流入主要个股
运输物流	0.01%	0.447	大秦铁路、长航凤凰、广深铁路
银行	0.01%	0.248	浦发银行、兴业银行、招商银行
工程建设	0.01%	0.096	中国交建、罗顿发展、中国铁建
纺织服装	0.03%	0.046	江苏阳光、凤竹纺织、福建南纺
板块	减仓比	减仓金额(亿)	资金流出主要个股
电子信息	-0.07%	-2.030	京东方A、三安光电、太极实业
房地产	-0.02%	-2.001	万科A、保利地产、广宇发展
券商	-0.04%	-1.873	海通证券、国元证券、国海证券
机械	-0.03%	-1.794	三一重工、中联重科、郑煤机
保险	-0.02%	-1.436	中国人寿、中国太保、中国平安

昨日主力增仓前15名				昨日主力减仓前15名			
代码	名称	流通股(万股)	净买入量占比	代码	名称	流通股(万股)	净卖出量占比
300094	国联水产	12573	2.474%	000683	永安林业	16692	2.181%
002432	九安医疗	8298	2.166%	002086	东方海洋	23622	1.879%
600493	凤竹纺织	27200	1.896%	002413	常发股份	7870	1.877%
002058	威尔泰	12365	1.765%	002517	泰亚股份	4420	1.286%
601929	吉视传媒	28000	1.628%	000975	科 学 城	62293	1.281%
300246	宝莱特	2689	1.43%	000737	南风化工	54872	1.231%
601116	三江购物	6000	1.409%	300333	兆日科技	2800	1.133%
603766	隆鑫通用	8000	1.262%	002686	亿利达	2267	1.088%
000713	丰乐种业	29887	1.237%	002560	通达股份	3353	1.053%
602229	青岛碱业	39579	1.149%	002696	百洋股份	2200	1.006%
600243	青海华鼎	23685	1.13%	002423	中原特钢	7900	0.945%
000520	长航凤凰	66914	1.116%	002401	中海科技	7823	0.93%
300153	科泰电源	7566	1.049%	002444	巨星科技	13845	0.907%
002290	禾盛新材	8821	0.993%	002443	金洲管道	14513	0.872%
600097	开创国际	11545	0.934%	002586	围海股份	5957	0.842%

数据来自大智慧新一代 (Level-2)



百姓理财服务热线

0531-89096315

开通时间: 每周一至周五 14:00-17:00 (热线不提供个股、基金及其他理财产品的操作建议)



# 10月新股发行或创新低

与以往的10月有所不同,2012年10月国庆节后新股网上发行分外清淡。Wind资讯数据显示,除10月26日将进行网上网下申购的浙江世宝以外,尚没有其他新股进入今年10月份的发行日程。考虑到10月26日之后只剩下3个交易日,如果10月末新股发行速度不出现意外提速,那么10月份新股有可能不会超过5只,诚如所料,那么10月份新股发行数量将有可能创出过去40个月的新低。

## 新股发行 节奏明显放慢

自从2009年6月IPO重启以来,就月度发行数量而言,2009年6月仅发行了桂林三金(002275)1只新股,是那时至今新股发行数量最少的一个月份。此后的2009年7月和2012年1月,月度新股发行数量也均只有6只,仅次于2009年6月。除以上3个月份以外,从2009年6月至2012年9月,尚没有一个月份的新股发行数量少于10只的情况。

不过,这种情况可能在今年的10月份发生变化。数据显示,目前除10月26日将进行网上网下申购的浙江世宝以外,尚没有其他新股进入今年10月份的发行日程,10月份新股发行数量将有可能创出过去40个月的新低。

分析人士指出,10月以来新股发行节奏在客观上放慢,与当前市场持续低迷有着比较紧密的关系。9月26日,上证综指盘中下探1999点阶段调整新低,让投资者对于2000点支撑力度疑窦顿生。在此局面下,市场对于停发新股的呼声随之而起。市场低迷等因素综合作用,客观上影响了新股的发行节奏,这最终促成了10月份新股发行数量寥寥的局面。

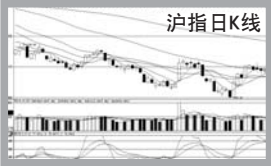
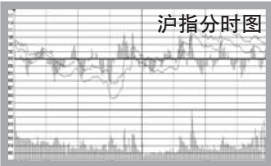
## 部分新股 上市首日趁机大涨

在10月以来新股发行节奏明显放慢的局面下,短期一级市场对于打新资金的需要量快速减少,这在一定程度上缓解了A股市场的资金

紧张程度。而这种紧张程度的缓解,则通过多米诺骨牌式的层层传递,不免在A股市场的局部范围内掀起蝴蝶效应。例如,10月9日首发上市的洛阳钼业(603993)首日报大涨221%,就成为了短期A股市场局部范围内蝴蝶效应的一个典型版本。

需要指出的是,在当前如此低迷市场环境下,洛阳钼业首日能够上涨221%,当然是多种因素共振的结果。究其原因,既与10月9日大盘上涨1.97%、短线氛围偏暖有关,也与洛阳钼业13.64倍发行市盈率、估值畸低有关,但不可否认的是,其与10月以来发行节奏明显放慢也有着比较密切的关系。正所谓“物以稀为贵”,在10月以来发行节奏明显放缓局面下,资金充裕度相对提升为部分新股的首日上扬埋下了伏笔,同时也在客观上让二级市场上反应灵敏的炒作资金嗅到了机会,这最终促成了洛阳钼业的首日报超预期表现。

(中证)



## 财经播报

### 长盛添利30天理财债基 锁定双重收益

今年以来短期理财债基凭借其稳定的收益以及较好的流动性成为炙手可热的“明星”。正在发行的长盛添利30天理财债基便是其中的又一创新产品,其主要投资于具有低风险和高流动性特点的短期固定收益类金融工具。在运作模式上,该基金采用固定期限滚动投资运作模式,一方面有利于获得稳健收益;另一方面,有利于增厚投资收益。

# 华夏龙网 e心为您

华夏银行济南分行推介电子银行整体服务品牌

10月17日,在山东大厦金色大厅,随着红、金、蓝三色龙形Logo的亮相,“华夏银行成立二十周年暨电子银行品牌推介会”拉开帷幕,在齐鲁大地掀起“华夏龙网”品牌服务旋风。山东省金融办、人民银行济南分行、山东银监局等有关领导、华夏银行总行有关领导,济南分行客户嘉宾、媒体代表等应邀出席推介会。

记者从华夏银行济南分行了解到,2012年是华夏银行成立二十周年。华夏银行济南分行孙彤军行长表示,近年来该行依托“以客户为中心”的新核心系统平台,着力提升电子银行的安全性和便捷性,在诸多领域形成优势和特色。在行庆日同时推

介更安全、高效的“华夏龙网”品牌,不仅是自身打造物理银行和电子银行“两个银行”的重要战略举措,也是对客户全新的服务承诺。

据介绍,“华夏龙网”包括服务于公司客户的“现金新干线”和服务于个人客户的“财富新e站”两个子品牌,共包含13项产品。其中,“现金新干线”包括集算快线、直联快线、银关快线、透支快线、速汇快线、电商快线、电票快线、跨行快线八条快线产品;“财富新e站”包括理财e站、商户e站、网购e站、缴费e站、汇款e站五个e站产品。

记者了解到,本次集中向社会展示的“华夏龙网”包括三大优势:

一是用户为尊的设计,让用户体验倍感轻松。

华夏龙网在流程设计、产品开发中充分考虑用户需求,让用户“敢用,好用,愿用”,在各个环节尽可能做到高度智能,简化操作。华夏龙网具备丰富的账户管理、投资理财、转账汇款、跨行账户管理等个性化功能,在业务流程设计上化繁为简,尽量控制在3个步骤内让客户完成交易,即使不熟悉电脑操作也可轻松使用网银。

二是跨行化资金管理,消除多银行开户烦恼。

华夏银行在网上银行、集团结算、银企直联、电子

商务、电话结算等多个渠道产品实现跨行化账户资金管理服务,用户通过华夏银行一家银行就可以实现对自己在各个银行开立的账户进行集中管理和资金划转。与柜台渠道相比,极大降低时间和财务成本。

三是离行化全程服务,真正足不出户办业务。

“华夏龙网”可让用户自行在线管理银行账户、在线自助申请开通基金、三方存款等许多银行业务。该行B2B电子商务平台等多个产品已经实现从开户到交易的全过程在线完成,客户无需到银行柜台进行面签和办理手续,彻底摆脱对物理网点的依赖。(财金记者 王小平)