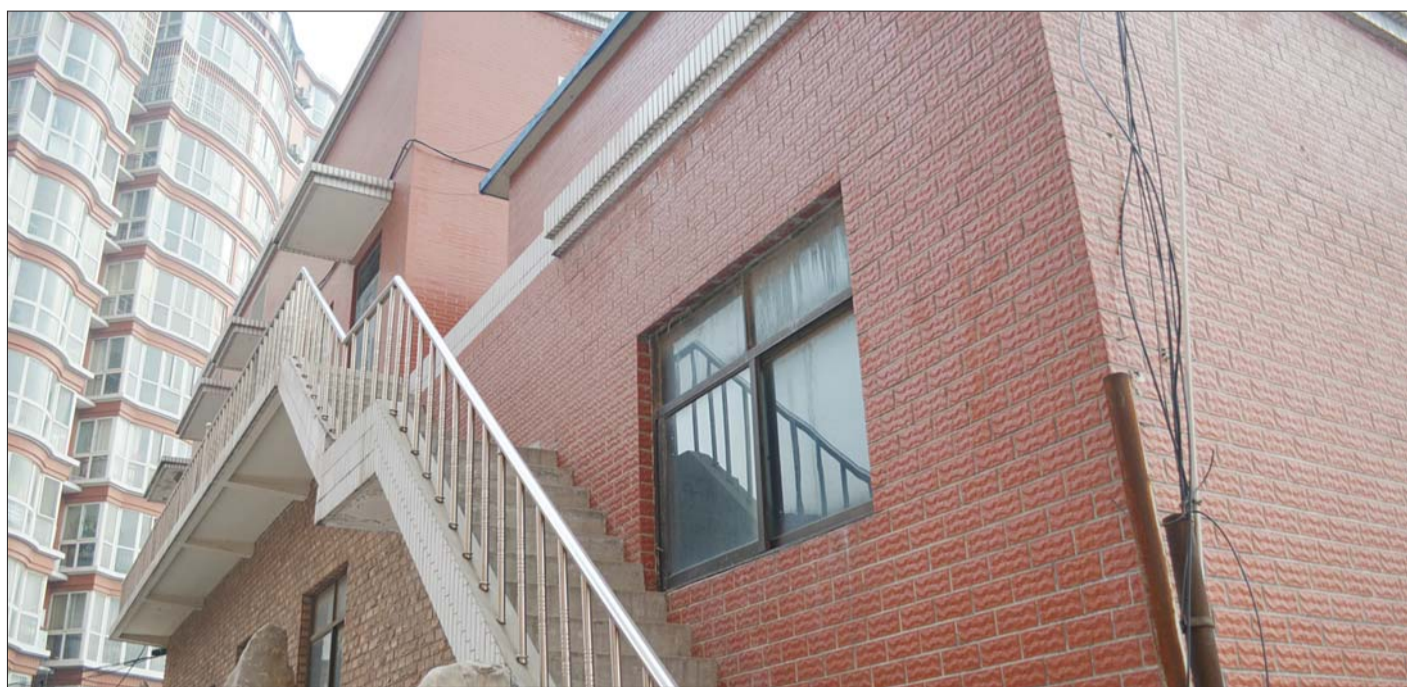




问暖

之 新型供暖尴尬



▲在龙岱花园小区,供暖锅炉房仍旧没有开工。 本报记者 王光营 摄

供热成本太高,不少燃气锅炉停运

燃气供暖也应享补贴

本报记者 王光照 王光营 赵丽

在今年的供暖大会上,济南市提出要采用多种方式供暖,鼓励用电、燃气等能源代替燃煤锅炉供暖。

21日,记者探访了燃气供暖小区,发现一方面有些市民因为采暖费高、供热效果差而不满。而另一方面,自管站也处于赔钱的困境,有的燃气锅炉甚至因为收不上取暖费停运。

目前,济南市集中供暖率只有52%左右,大约一半的市民依靠燃气、电暖器其他方式取暖。在今年的供暖大会上,济南市也提出鼓励多种方式供暖。然而记者在采访中发现,比集中供暖更环保的燃气供暖却因为成本太高而遭遇瓶颈,居民呼吁让燃气供暖也能享受到与集中供暖相同的政策优惠。

相关链接

北京燃气供暖 每立方天然气 补贴0.15元

今年冬季供暖期,甘肃省兰州市超过一半的燃煤锅炉将“退役”,天然气锅炉供热面积占总供热面积的比例由过去的20%提高到60%。

据介绍,过去兰州天然气锅炉供热面积只有1400多万平方米,仅占近7000万平方米总供热面积的20%。今年兰州启动了大规模燃煤锅炉改造工程,绝大部分采用的是“煤改气”,将新增天然气锅炉供热面积2800万平方米,总量达到4200万平方米。

据了解,兰州还有5万多使用壁挂炉的居民是不计算在总供热面积以内的。可以说从今年开始,兰州供热正式步入天然气时代。而兰州居民天然气供热价格为每月每平方米4.2元。

据了解,北京市政府对天然气分户采暖居民实施补贴政策,每立方米天然气补贴0.15元。

(王光照 王光营 赵丽)

小区探访

燃气供暖 费用高时间短

“去年我们小区的采暖费是每平方米26.7元,今年采暖费却涨到了每平方米30元。”近日,天桥区福槐苑小区多位居民对采暖费提价不满。

居民张女士介绍,该小区属于燃气供暖,最让大家伙儿不能接受的是,如果业主想报停,报停费占总热费的50%,而集中供暖用户报停只需交纳占总热费15%的管网占用费。而物业要求,不缴纳采暖费用的一律停暖,今后想开通暖气,需重新

开户,缴纳开户费5000元。

位于南全福街的龙岱花园小区,也使用燃气锅炉供暖,同样面临难题。该小区居民赵女士说,由于未能加入集中供暖,小区物业自己烧锅炉送暖,最近几年供暖时间大为缩短,锅炉房烧烧停停,居民家中不热。

“小区采暖费是按每平28.5元收取的,比集中供暖每平多了1.8元,多交钱家中还不热,现在居民都不交取暖费了,要退出燃气供暖。”该小区居

民介绍,在上个供暖季,该小区是从11月底开始供暖的,到了3月初就停了暖,比集中供暖少了一个月。而且供暖期间很不稳定,天冷时暖气就热一点,气温稍微回升锅炉就停了。

小区居民赵女士说:“供暖效果不好,大家不愿交费,取暖费收不起来,锅炉房就更无法运转,形成了恶性循环。”现在大家已经舍弃燃气供暖,一直与热企等部门协调,希望加入集中供暖。

记者调查

烧燃气锅炉 物业年年喊赔

“我们小区是自己烧天然气锅炉取暖,属于自管站。去年光烧天然气就赔了几十万元,这还没加上水电费、人工费和锅炉检修费。”福槐苑物业一名工作人员介绍,居民不愿多交取暖费的心情他们能理解,无奈烧天然气成本太高,他们无法总是亏本运行,最后只能提价。

龙岱花园小区物业也是满腹委屈。小区共有7栋楼220户居民使用天然气锅炉供暖,可到现在才有36

户居民交纳了采暖费。

据介绍,到目前为止,物业已经贴出了四次催缴采暖费的通知,但每栋楼也就有四五户交了采暖费,今年锅炉很难运行起来了。

对于市民反映的供热时间缩短,效果不好的情况,一位工作人员表示:“去年光烧天然气就赔了十多万。”据介绍,如果燃气锅炉24小时运转,每天要消耗燃气2400方,按照每方3.61元计算,光燃气费用每天就

得8664元。另外,每天还要100多度电,再加上人工费、水费,一天平均下来就要花费近万元,整个采暖季就是120万。而上个采暖季,一共才收取了不到17万元的暖气费。由于费用有限,小区锅炉房只能维持在小火状态。即使这样,锅炉每小时也要使用100方天然气。因此,锅炉房只能减少供暖一个月,再根据天气情况,锅炉关关停停,这才造成供暖效果不好。

政协委员建议

燃气是清洁能源 应享政府补贴

据了解,济南目前供热面积7000多万平方米,其中燃气供暖面积大约500万平方米,只占供热总面积的7%。而兰州市天然气锅炉占到60%。

济南市供热部门相关人士介绍,济南目前使用燃气供暖一般是历史原因造成的,有的小区开发商建设时,就没考虑加入集中供暖,直接安装的燃气锅炉。记者采访了解

到,济南目前使用燃气供暖的用户,大约有两种形式,使用燃气锅炉和燃气壁挂炉,燃气锅炉属于整个小区或整个片区的集体供暖,而燃气壁挂炉,属于分户取暖。“使用燃气、电等能源供暖优势是好控制,省去了建设热源厂、管网等环节,还环保,但是使用成本确实很高。”现在济南市政府对于燃气采暖并没有相应补贴。

“现在集中供暖26.7元/平方米的价格,是享受了政府补贴的。燃气供暖既解决了供热难题,还能保护环境,也应该享受政府补贴。”济南市政协委员孙建军认为,推行燃气供暖,政府层面应该有所作为,比如像政府给出燃气供暖相应优惠,才能促其推广。据了解,北京等对燃气供暖都有相应补贴。

新兴采暖方式遭遇用电新政

阶梯电价来了,电地暖有些尴尬

本报记者 赵丽 王光照 王光营

省城天和、天保、天成等廉租房小区采用了电热膜地暖方式。记者通过实地探访发现,试行阶梯电价后,使用电地暖年用电量超出4800度的部分要进行加价,这可能会影响到电地暖的推广。

21日,在天成新居1单元的张老先生家,记者看到墙上有一个带着小灯的白色圆形旋钮,旋钮上标着0℃—30℃的数字,按钮下方是一滑动控制开关。

“现在天气还不怎么冷,还没开始用。”张先生说,去年9月份,

他和老伴搬到此处新家,当年冬天就指着电热膜地暖过冬了,去年11月中旬时他将控制开关打开,来年3月份关掉。“平时把温度设定在23℃,最冷那几天调高点,天气变暖调低些,在18℃到20℃之间。”张先生说。“使用合理的话,用电量还能接受。”张先生说,自家房子的实用面积约20平方米,家里用地暖,一月花费100多块钱。

据了解,从2003年开始,北京全市推行煤改电工程,将煤炉采暖更改为蓄电式电采暖器,曾

出台了相关补贴制度。

一些用电地暖的市民说,阶梯电价政策对推广电地暖可能会是个“坎”。省物价局规定从今年7月1日起试行阶梯电价。不具备集中供暖条件、已采用电锅炉、电地热等方式取暖的“一户一表”居民用户,年用电量超出4800度的部分,试行期间暂执行第二档电量加价标准。“户型大一些的小区要推广,很可能就超额了。”天成新居居民刘先生称,电地暖大面积推广,用电量可能是个障碍。



在天成新居小区,居民张先生把电地暖大开关打开了。 本报记者 赵丽摄