

开车打手机真要受处罚了

济南交警明确15种违法行为将被集中抓拍

本报济南12月3日讯(记者董钊)“开车打手机,不系安全带要处罚……”类似这样的传言早在半年前已开始在网络流传,如今要成真了。3日,济南市交警支队决定对15种交通违法行为进行处罚,其中包括开车打手机和不系安全带。

此前针对网上传言,本报记者曾多次向交警部门求证。我省多市交警部门均表示暂无相关处罚措施。日前,济南交警根据交通形势发展和变化的需求,结合该

市交通科技管理建设和使用的情况,决定在前一段时间全市开展视频会战严查交通违法的基础上,全面启动市区各种交通执法抓拍和电视监控设备,重点对15种交通违法行为(见下表)进行24小时采集抓拍,强化非现场执法手段,从而进一步维护城市交通秩序。

“执法本身不是目的,维护和谐的交通秩序才是我们共同的目的。”济南交警支队政委曹凤阳表示,良好的交通秩序需要交通参与者的自觉维护,遵守交通法规是每

个公民应尽的法律义务,也是自身安全的法律保障。“任何违法都是有成本的,不管发生危险的概率是多少,一旦发生对于涉事者来说都是百分之百的悲剧,敬畏交通信号和交通标志就是敬畏生命。”

目前,济南市共有固定测速设备、闯红灯抓拍设备、电视监控视频设备等1354套,还有28套移动测速设备,分别使用警车或者由民警操作在公路或者城郊接合部等超速易发或事故易发路段工作,采集交通违法行为。

15种交通违法行为将受严查



编号	交通违法行为	记分	罚款
1	机动车不按交通信号灯规定通行的	记3分	罚200元
2	机动车逆向行驶的	记3分	罚200元
3	遇前方机动车停车排队等候或者缓慢行驶时,在人行横道、网状线区域内停车等候的	—	罚100元
4	机动车通过有灯控路口时,不按所需行进方向驶入导向车道的	记2分	罚100元
5	机动车违反规定停放、临时停车且驾驶人不在现场,妨碍其它车辆、行人通行的	—	罚100元
6	机动车不按规定车道行驶的	—	罚100元
7	机动车不在机动车道内行驶的	—	罚100元
8	机动车违反规定使用专用车道的	—	罚100元
9	机动车行驶超过规定时速的	超速10%以下	警告
		超速10%以上不足30%	记3分 罚50元
		超速30%以上不足50%	记3分 罚200元
		超速50%以上	记6分 罚2000元,可以并处吊销驾驶证
10	机动车违反禁止标线指示的	记3分	罚200元
11	机动车违反禁令标志指示的	记3分	罚200元
12	在禁止掉头或者禁止左转弯标志、标线的地点掉头的	—	罚100元
13	通过路口遇停止信号时,停在停止线以内或路口内的	—	罚100元
14	在城市快速道上行驶时不系安全带的	记2分	罚50元
15	驾驶时拨打接听移动电话、收看编发移动电话信息的	记2分	罚100元

本报记者 董钊 本报通讯员 杨厚福 整理

延伸阅读

等红灯时接打电话照样违法

使用蓝牙、耳机打电话,原则上也不允许

“开车时用蓝牙接打电话可不可以?”新规发布首日,对“驾驶时严禁接打手机”的规定,不少司机提出了疑惑。

交警部门回应说,虽然交通安全法没有明确规定开车时能否使用蓝牙、耳机、车载电话,但严格来说,开车过程中不能以任何方式接打电话,因为使用蓝牙、耳机或车载电话虽然没有占用双手,但通

同样会分散注意力。

有研究表明,驾车接打电话将使驾驶人注意力下降20%至70%,刹车时间减慢18%,妨碍路况及周围环境观察判断,反应变得异常迟钝,严重影响驾驶人判断车辆方向和其他事物距离。

交警部门表示,即使在等红灯时,也不可以接打电话。因为等红灯只是车辆行驶过程中的等候,不

是停车,要随时根据路况起步,车辆仍处于行驶状态。

如果遇到紧急情况确实需要打电话,交警建议司机找一个能够停车的地点把车停下,再拨打电话。

据介绍,在具体执法过程中,除了电子抓拍外,民警的判断可作为证据之一,车主如有异议,可申请行政复议。 本报记者 董钊

省城哪些路段易违法?

济南交警详解六类违法易发路段及情形

1. 机动车违反禁止标线指示的:

一种是路段违反禁止标线指示;一种是路口违反禁止标线指示,如轧黄线或轧车道分界线。

2. 机动车逆向行驶的:

一种是路段逆向行驶的;一种是路口逆向行驶的,易违法地点包括文化东路燕山路口、文化东路吉祥商街路口、高新区新源崇华路口等。

3. 机动车不在机动车道内行驶的:

路段、路口划设有明显的非机动车道、人行道标志的,机动车

右转时占用非机动车道、人行道的。

4. 遇前方机动车停车排队等候或者缓慢行驶时,在人行横道、网状线区域内停车等候的:

此类情形主要集中在路口之前或路段上的单位门口,如经十路沿线的公交车道内、二环东路省检察院门口、文化东路吉祥商街路口等。

5. 机动车违反规定使用专用车道的:

如在经十路、纬二路等路段行驶时,需要通过公交车道变更车道时,只准在网状线区域内变

更,不得在其他区域内占用公交车道。

另外,驾驶人在工业北路、历山路等BRT快速公交车道设在道路中间位置的道路行驶时,左转弯或调头车辆不要进入BRT快速公交车道左转弯或调头。

6. 机动车通过有灯控路口时,不按所需行进方向驶入导向车道的:

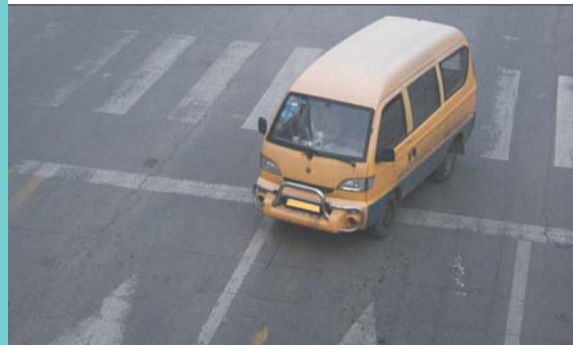
主要情况包括:直行车道右转或者左转的;右转弯道左转的;左转或者右转弯道直行的。

本报记者 董钊
通讯员 杨厚福

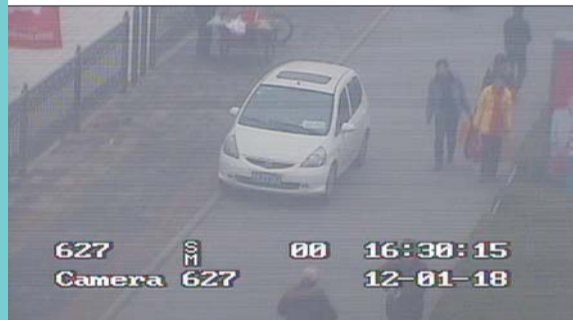
几种交通违法行为抓拍实例



违法行为:违反规定使用专用车道



违法行为:机动车逆向行驶



违法行为:机动车不在机动车道行驶



违法行为:遇前方机动车停车排队等候或者缓慢行驶时,在网状线区域内停车等候



违法行为:直行车道右转



违法行为:机动车逆向行驶

监控录像截图及照片由济南交警部门提供。