



《翰墨寄深情——刘晓刚艺术人生》画集日前出版,里面收录的一幅幅书画作品和珍贵资料,让我感受到了这位老前辈、老画家深厚的学养、坦荡的情怀。

81岁的刘晓刚先生声如洪钟,谈吐蕴含着激情,浑身都是积极乐观的精气神儿,毫无老迈龙钟之态。一天早我去拜访他的时候,他已经画了两幅山水画。“我现在是惜时如金,乐此不疲。”刘晓刚先生说,“人关键得勤奋、刻苦,我一辈子靠的就是一个‘勤’字。量变才能产生质变,你再有才,不实践也不行。我现在笔不离手,天天实践,大刀阔斧,大胆探索。”

作为《大众日报》的一位老美编,几十年来,刘晓刚先生在报纸上宣传了一大批老中青画家,发现培养了许多美术新秀,使他们脱颖而出,声名鹊起。而多年的美编生涯,也给了他深厚的艺术积淀,历练和造就了他善于发现美,表现美的高远眼光、高雅品位,这一点,也深深体现到他创作的艺术作品中。他在七十多年的艺术探索中,掌握了多种艺术语言,长期致力于人物画创作,奠定了坚实的造型功力,精于版画,擅长速写,醉心书法,晚年则主攻中国画。

欣赏刘晓刚先生的山水画,满纸云海烟波,大山大水的意象,大开大合的构图,呈现浩荡之气、阳刚之气,带给人一种潇洒酣畅的感觉。我想,“画如其人”真是恰当的,其人其画,都是那样大气磅礴。细细看来就知道,刘晓刚先生的国画作品吸收了版画的很多元素,点、线、面,黑、白、灰,层次分明,色调明快,因此画面显得刚劲有力、潇洒灵动。在用色上,他从来不拘一格,大红、大绿,还有富有跳跃感的黄色,在画面中都时常出现。对此,他说:“你看,女同志穿红棉袄,黑裤子显得既醒目又漂亮,为什么在画面中不能使用呢?”纯水墨的山水画,他也不断创作,力求在水墨中表现出更多的层次和内容。其花鸟画,题材多,贴近生活,灵动传神,充满勃勃生机。“我现在是花鸟画、山水画、书法交叉进行。每一个门类画一阵就放下,探索另外一种,让各种姊妹艺术互相启发,互相促进。”刘晓刚先生说。

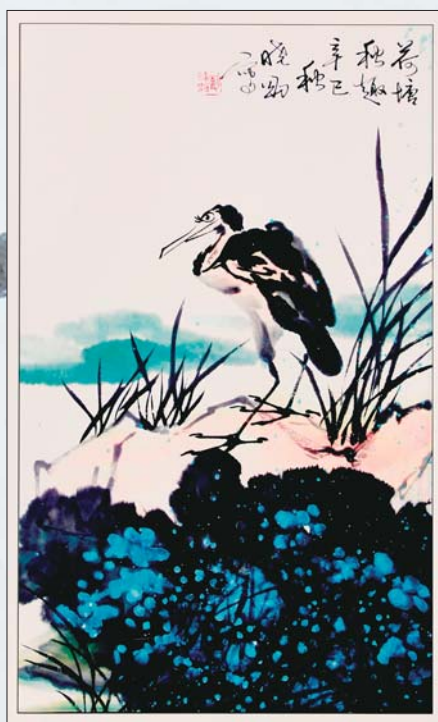
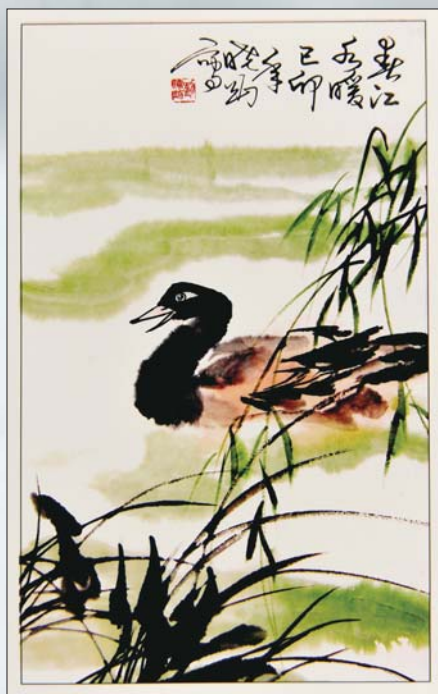
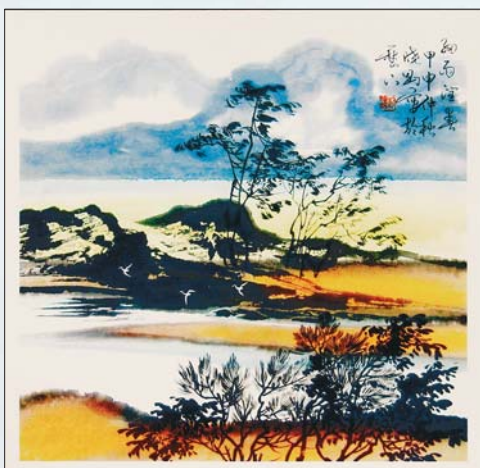
艺术创作,贵在创新。刘晓刚先生认为,中国画有规律但无定法,笔墨当随时代,不要故步自封,要在创作中不断思考、探索。他经常研读画史画论,品味名家力作,将绘画精髓与时代精神相结合。他还广交名人画友,切磋技巧,博采众长,并虚心从中青年实力派画家中汲取营养。“我从不满足我自己的画,总觉得应该不断否定自己,学习他人长处。‘上下求索,奋斗拼搏,虚心学习,博采众长,紧跟时代,敢于创新’,这句话,就是我对书画创作的态度。”听罢这些话,我感到振奋,又想起大众报业集团党委副书记、社长许衍刚观看刘晓刚先生书画作品后题写的那首诗:“报苑孺子牛,画坛不老松。妙手绘山河,翰墨凝深情。”“报苑孺子牛,画坛不老松”,正是刘晓刚先生的真实写照。

本报记者 霍晓蕙



刘晓刚:

报苑孺子牛 画坛不老松



刘晓刚简介

刘晓刚,1931年10月出生于山东省沂南县,1945年1月参加八路军,先后在鲁中大众报社、鲁中南报社、农村大众报社、大众日报社担任美术编辑长达半个世纪。曾任山东省新闻美术家协会主席、山东省美术家协会副主席、山东漫画学会理事长、山东版画协会名誉主席。现为大众日报社高级编辑、山东省新闻美术家协会名誉主席、山东省美术家协会顾问、山东画院高级画师、山东老年书画研究会副会长,系中国美术家协会会员、中国书法家协会会员。

他从事新闻美术半个世纪,在山东及全国报刊发表各类美术作品达4000余件,有百余幅佳作入选省及全国美展,多次获奖。近年来,有数十幅山水画、书法作品在日本、瑞士、韩国、新加坡等国家展出。出版有《刘晓刚山水画集》《刘晓刚版画选集》《刘晓刚写生选集》《刘晓刚花鸟画集》以及书法集、漫画集等。上世纪90年代以来,他在省会济南及各个地市多次举办个人展览,参加书画联展,作品受到各界人士的广泛赞誉。2009年,在临沂市创建刘晓刚书画艺术馆。

本版摄影:徐延春