

入口撞车又堵路、老人驾车被“坑倒”、人行桥成了冰桥

双河立交桥一桥三险,真险!

文/本报记者 梁斌 片/本报记者 邓兴宇

24日上午,菏泽双河立交桥接连发生两起车祸,而且立交桥北侧人行桥因积雪清除不及时,加之处于阴面融雪慢,冻成冰后成了“冰桥”,非常危险。

时间:10时30分左右 **地点:**双河立交东入口

事件:一辆罐车和轿车相撞,造成40多分钟里,立交东堵车长达300米

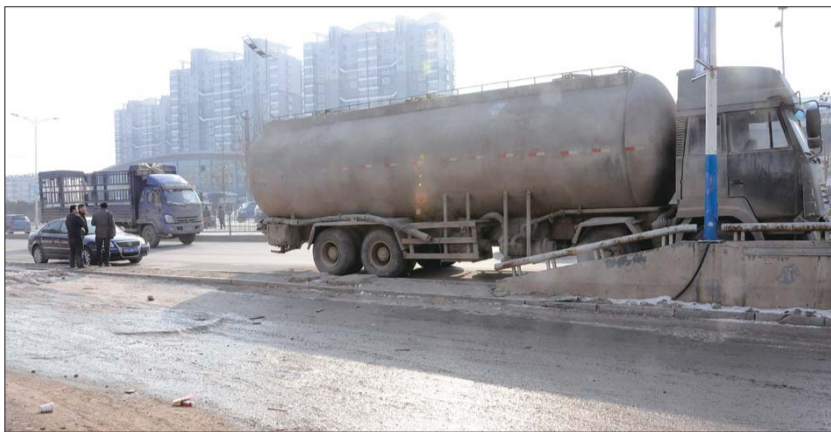
10时50分左右,记者赶到双河立交东入口看到,自东向西行驶的罐车和轿车相撞后停在距立交东入口四十多米的地方。因占据了主干道2/3左右的路面,加上距立交入口太近,自东向西的车辆“见缝插针”,挤着剩下1/3多的路

面,向立交主桥赶去。

因事发地段大货车和客车多,很快发生拥堵。轿车和机动三轮仗着体型小,见着空隙就往前面钻。可当体型庞大的大车一路过,小即便无法通过。于是,喇叭声、抱怨声一片。记者自西向东走看到,拥堵的车辆一度达

300米长。

11时左右,交警赶到,迅速勘察完现场,引领两车靠在路边。直到11时10分左右,事发地段的交通才恢复通畅。有路人建议,两车主早该启动快速理赔,不应长时间耽误并导致堵车。



时间:11时10分 **地点:**双河立交北侧的人行道

事件:一位七旬老汉开三轮过十几平方米大坑,被石头绊着,连人带车摔倒

出事地在双河立交东入口北侧的人行道,自东向西行驶的机动、电动三轮要想穿过立交,就得在此经过。可就在这个关键地段,有个宽约3米、长约6米的大坑,将人行道“拦腰斩断”。经粗略测量,坑深处能达10厘米且坑洼不平。坑的外围是冰渣和未融化的积雪,过往的市民大多小心翼翼推

车前进。11时10分左右,年过七旬的李师傅驾着一辆机动三轮路过此处。李师傅先是谨慎推着,“跨”过大坑两三步距离,他才敢上车驾驶。可车刚启动,李师傅就连人带车整体翻倒在这段坑洼不平的路上。在路人的帮助下,经过两三分钟缓过神的李师傅才从车棚里钻出来。

看到有老人和车摔倒,一辆载着十几个学生的“笼子校车”再也不敢往前走。可还是陷进了大坑,最后在几名路人的帮助下,才开出大坑,选择了回头。

“这样的事已经不是第一次发生了,有关部门得赶紧修修路。”几名路人建议,早点把路修好,别让这坑再“坑”人了。



时间:11时30分 **地点:**双河立交桥北侧人行桥

事件:因积雪清除不及时,处于阴面融雪慢,冻成了冰桥,市民行走不便

11时30分,记者在这段中间高两头低的人行桥上看到,过往的市民驾着电动车小心翼翼通过。更有市民直接伸出两脚,接触地面,瞪大眼睛,盯着前面的路。

桥处于双河立交主桥的北面,比人行桥高约两米的主桥挡住了它的阳光。在这段人行桥的南边,厚厚的积雪还没融化,而路中间的积雪被轧硬后冻成冰,厚的地方能达1.5厘米。

清扫或喷洒融雪剂。”路过市民质疑。“马上就去看。”牡丹区环卫处一名邓姓主任说,这段人行桥不能上机器除雪,得由环卫工拿铁锹铲雪,他到现场查看后就安排处理。

“下雪后为啥不及时

记者注意到,这段人行



积雪被轧成冰 步行街也难行

本报菏泽12月24日讯(记者 周千清) 近日,菏泽市东方红大街路积雪被堆到路中间,积雪被轧成冰,几乎整个路面被冰雪覆盖,很多车辆因此打滑相撞,行人也屡屡摔跤。

24日下午,记者从东方

红大街与牡丹路交叉口向西,一路走到东方红大街与解放街交叉口,路面都被厚厚的冰覆盖,导致交通十分不便。因为横穿商业区,这条市区最热闹街道,车辆摩擦、相撞时有发生,行人也屡屡摔跤。