

雾染



之求解

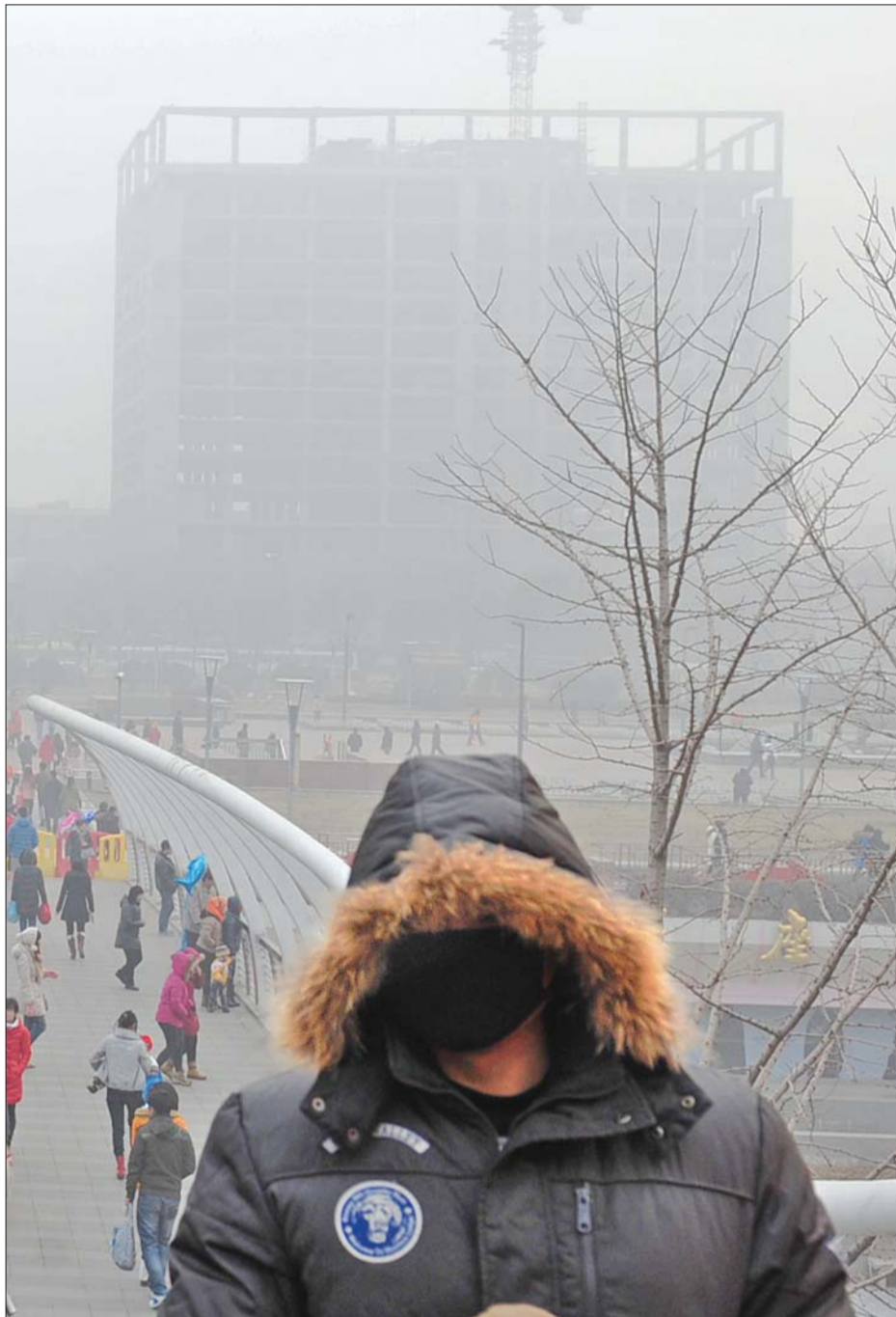
专家建议>>
**建立区域
联防联控机制**

如何防治空气污染?环境保护部环境规划院副院长、总工程师王金南表示,产业结构调整、能源结构调整是必由之路。PM2.5等污染物的治理,难就难在需要综合手段,实现多项污染物协同减排。污染治理是一个多环节密切咬合的链条,只要有一个环节“掉链子”,PM2.5减排就会受影响。同时,大气污染呈现区域性特征,必须建立区域联防联控机制来应对。

“我们一定要认识到PM2.5治理的长期性、复杂性。如果措施到位,在‘十二五’末会有所降低,但是要明显改善空气质量,还有很大难度,需要很长时间。”王金南说。 **据新华社**

北京>>
**极重污染天
公务车停驶30%**

北京污染程度加重,北京市环保局继续启动《北京市空气重污染日应急方案》。根据《方案》,一个或多个区域24小时空气质量指数在300以上500以下的可判断为严重污染日,一个或多个区域24小时空气质量指数达到500的可判断为极重污染日。极重污染日时,有6条强制减排措施,其中包括施工工地停止土石方作业;停止建筑拆除工程;日常道路清扫保洁基础上增加清扫保洁作业2次以上;重点排污单位减少污染排放30%;在京党政机关和企事业单位带头停驶公务用车30%。 **(宗禾)**



◀1月13日,济南被严重的雾霾天气笼罩,泉城广场附近,一市民戴着口罩、帽子,把自己捂得严严实实,既可御寒又可防尘。

本报记者 徐延春 摄

●他山之石

伦敦出台《空气法》 抛掉雾都帽子

雾霾污染也曾经困扰伦敦,进入20世纪中期,英国人为摘掉“雾都”的帽子,经过了半个世纪的努力治理空气污染。

19世纪,英国进入工业急速发展期,伦敦工厂所产生的废气形成极浓的灰黄色烟雾。20世纪50年代最为严重,“雾日”(即指视域不超过1000米的天数)一年里平均多达50天左右。据史料记载,仅在1952年12月5日到8日这4天里,伦敦市死亡人数就高达4000人。

此后,英国人开始反思空气污染造成的苦果,并催生了世界上第一部大气污染防治法案《清洁空气法》的出台。1968年以后,英国又出台了一系列的空气污染防治法案。1995年起,英国又制定了国家空气质量战略,规定各个城市都要进行空气质量的评价与回顾。英国民众也可以通过网络查询每日空气质量的发布情况。欧盟要求其成员国2012年空气不达标天数不能超过35天,不然将面临4.5亿美元的巨额罚款。 **(宗禾)**

一连几天雾霾,省城应对乏力

应设空气预警 及时限产限排

本报记者 刘红杰

“环境问题说到底,是高污染、高消耗和生态破坏三类粗放的发展方式造成的。解决环境问题需要遵循污染治理、循环利用、生态保护系统推进的技术策略。”省环保厅厅长张波对大气污染的“症结”有自己的诊断。他认为,就山东来说,治理大气污染要做好“调结构、促管理、搞绿化”三篇文章。

A 引进清洁能源 既保供暖又节能

调结构一直是张波的头疼问题,这不可能在短期内一蹴而就。省环保厅厅长张波说,山东的煤炭消费量占全国的近1/10,占全世界消费总量的1/20。以煤炭为主的能源结构不改变,山东的大气环境质量就难以得到根本改善。

张波认为,调整能源结构大致有四条举措:抓住国家西电东输的战略机遇,大力实施“外电入鲁”;大力推进节能,加

强废弃物循环利用;积极发展核电;大力发展太阳能、生物质能、地热能、海洋能等可再生能源。“哪个地方更多地拥有清洁能源,哪个地方的发展就具有战略优势,道路就会越走越宽广。”

张波举了一个例子,冬季是我省污染较重的季节,燃煤供暖是一个非常重要的原因。但是,如果不让企业供暖,老百姓就要受冻。要解决民生和环

保的冲突问题,就要实现能源结构调整,用优质高效的能源供暖。

除了能源结构,产业结构调整也势在必行。张波说,“十一五”期间,我省火电、钢铁、建材、化工和石油炼化等行业创造了1/4强的工业增加值,煤炭消耗和污染物排放量却占90%左右。如果再发展这些高污染、高耗能行业,山东经济社会发展的路子就会越走越窄。

B 要舍得拿出土地搞绿化

张波透露,目前,省环保厅正在抓紧制定分阶段逐步加严的区域性大气污染物综合排放标准,初步考虑用适当时间逐步取消污染行业排放特权。这个标准实施以后,预计会对大气污染行业调整结构、优化布局发挥重要的推动作用。

在“促管理”上,张波指出,包括工业企业环境管理、城市扬尘环境管理、机动车排

气环境管理。张波特意强调了“搞绿化”。他说,发达国家森林覆盖率达到70%以上,目前,我省比较好的威海市的森林覆盖率大约在45%,其他城市大约在30%左右。环保部门要积极支持林业、园林等部门搞好绿化工作,争取实现我省城市森林覆盖率达到50%以上。

“乔木不仅吸收二氧化碳,对二氧化硫、氮氧化物、挥

发性有机物都有吸收作用,乔木对净化空气质量具有重要作用。所以,各级政府要舍得拿出土地因地制宜地大搞绿化。环保部门要发挥环评的重要作用,督促企业和工业园区建设足够厚度的乔木林带,把企业和居民区隔离开来,企业内部也要因地制宜多种乔木。对绿化率达不到一定要求的城市规划,要在规划环评时予以否决。”

空气质量预警 出台时间未定

济南市环保局有关人士指出,对于个人而言,我们既是污染的受害者,也是污染的制造者,人们应主动减少PM2.5等大气污染物的排放,积极参与到PM2.5污染治理中来。

济南市环境监测中心站大气自动科科长吕波告诉记者,尽管环保部门目前并没有空气质量预报的业务,但未来肯定会在这方面做出努力,至于空气质量情况预报何时会向公众发布,以及通过什么平台发布,暂时还没有时间表。

据悉,济南已制定了极端不利气象条件下空气质量保障应急措施,一旦连续出现极端不利气象条件,空气污染持续加重,对部分重点大气污染源企业将实施限产限排。早在2011年,因持续大雾导致济南空气质量下降,环保部门就给济南市政府打报告,建议对重点污染源实施限产限排措施。但在打报告的同时,与气象部门进行会商发现,气象条件已经逐渐变好,因此没有正式采取限产限排措施。但对于空气质量新标准下的应急预案,目前尚没有新方案出台。

淄博中心城区制定了空气质量严重污染环境应急预案,遇有一级污染天,在2小时内查处违法排污企业,并向社会通报污染原因,并且每2小时对辖区内重点区域的绿化带、行道树、景观设施进行一次冲洗、降尘,每1小时对道路实施一次洒水降尘,确保市民环境安全。

聊城市环保局也制定了应对重污染天气预警机制,不管是PM2.5、PM10还是二氧化硫,只要显示数值超过日均值,将会第一时间通知相关部门,并通过各种途径告知市民做好防范。

环保部污染防治司司长赵华林表示,治理PM2.5非常困难,涉及人们生产生活的很多方面,需要各方共同努力。“PM2.5和别的不一样,敌人到处都是,不可能出动兵力把它一次性围剿,只能全方位改善生产方式、生活方式、生态才行。”

据悉,在2013年,济南市环保部门将会同公安部门、财政部门研究黄标车限行政策及加速其淘汰的经济鼓励措施,以减少汽车尾气对空气质量的危害。