

关于品牌装饰公司家装“游击队”之间的话题已经是老生常谈了,两者之间的优劣对比很多业主也都耳熟能详。随着去年以来经济形势的低迷,越来越多的业主在买房之后愈加感到囊中羞涩,因此很多人把目光投向了报价相对便宜的家装“游击队”身上,两者如何选择的话题又重新成为焦点。

谁是赢家?

品牌家装较量“游击队”



买房是大事,装修同样是大事。多数业内人士坦言,虽然家庭装修从选材、进场施工、再到售后服务等包括了若干步骤,但装修的核心环节还是施工工艺,这一环节决定家装的使用寿命。那么,品牌家装与“游击队”的施工工艺上到底有哪些差异?本期我们将进行多角度的对比。

源头:材料渠道大相径庭

品牌家装
城市人家装饰潍坊分公司负责人介绍,如今材料供应商已经意识到和家装公司合作要比零售的销量超出很多,因此家装公司代购产品已不足为奇。相比之下,品牌家装企业为维护自身品牌美誉度,首先在选择材料上进行严格的把控,即使是长期合作的材料商,也会对其产品进行不定期抽查,严防所选用的材料在质量和环保指标上的不达标。

“游击队”

从事多年家装工作的一位资深人士透露,“游击队”也有产

品代购,一般是工长一人全权负责。相比大公司,“游击队”销量很有限,因此从品牌建材商处拿到优惠价格的可能性较小。因此,“游击队”一般都会选择不知名的产品推荐给客户,这些产品因价格不透明而使施工队有了获利的机会。

增项:价格误差“可控”与“不可控”

品牌家装
专家表示,装修并不存在让人无法解开的秘密,除非有意隐瞒。业之峰装饰潍坊地区负责人表示,为了让消费者把钱都花在明处,他们将每一个施工细节都附在合同附件中,以便消费者对照、监督。

笔者注意到,如今多家品牌家装公司都开始推行“零增项”的装修承诺:如明确在将水、电路改造纳入一档价位的套餐中,在水路、电路改造等“隐蔽工程”装修过程中防止加价太多;还有的将装修计算的单位面积从

“套内建筑面积”明确地更改确立为净使用面积(实测面积)……品牌企业率先进行了行业自律。

“游击队”

业内人士表示,“游击队”装修多数还在沿用传统的装修方式,比如由工长在墙上手绘施工图,事实上比电脑测算后的误差要大,从而产生增项费用。还有是部分不知名的家装公司进行恶意增项,包括价格陷阱诱惑接单,预算报价时瞒报、漏报项目或装修面积,用不合理的低价诱惑业主接单,后期再逐项增加;水电路绕着走,施工人员故意增加不必要的电线、水管长度,达到多收费的目的,若业主没有仔细核算便掉了陷阱,为增项而买单的费用更是不可预见。

操作:工艺“异曲”难同工

品牌家装
业内专家表示,品牌家装公司对自身工艺的要求基本都很严格,否则企业就肯定不可能发展壮大。如城市人家装饰、东易日

盛装饰等知名企业都有一套完善的工艺流程和标准,这些都是经过多年积淀总结而形成的,可以代表行业水准。

除此之外,如业之峰装饰的蓝钻工程等,都为国内家装行业的施工标准作了典范。

“游击队”

万泰装饰负责人坦言,目前有的“游击队”工地模仿品牌家装企业,也收拾得很干净了。但品牌家装企业的施工人员多数是跟着企业干了十几年的人,因此能在施工技术上有保障,加上企业一直在研发、改良施工工艺,这些资金投入以及稳定的人员配置,“游击队”是做不到的,因此施工过程在形式上可以模仿,在技术上很难复制。

此外,专家强调,与“游击队”不同的还有,品牌家装公司在与客户签约时都注明施工标准、检验标准,如果只凭借经验而没有管理制度,人为很难做到标准化和质量化。

刘丽

家装课堂

问:想给家里一个新面貌,计划给一面刷了乳胶漆的脏墙上贴壁纸,请问可行吗?

答:不少业主会自己DIY,在原有的乳胶漆墙面上贴壁纸,一开始看着没有太大问题,但是乳胶漆吸水率与壁纸不同,一旦受潮,容易导致墙纸剥离、起泡,严重的甚至墙纸连着乳胶漆表面一起剥离,露出灰底。正常的程序应该是在乳胶漆墙面表面,用粗砂纸打磨多遍,再涂专用墙纸基膜固化灰底,等干透后再贴墙纸。

问:新居是将两套房打通,我想把其中一套房的入户门封死,原入户位置和厨房打通,但发现配电箱就在计划敲掉的墙上,影响了方案的实施。请问可以将配电箱挪位置吗?

答:目前,大部分户型入户位置都会安装配电箱和门禁系统。门禁系统若设计有需要,一般都可以挪位置,相比之下,配电箱是十分重要的项目,影响着整套房子的供电,一般不建议挪位置。

配电箱挪位要看客观条件是否允许,将原有线路截短可以考虑,如果挪动方案需要将原有线路接长,则不建议,因为接头容易短路、燃烧,安全隐患很大。另外,挪动配电箱成本较高,一截一米长的专用管线,市场价就上千元,光这部分就可能花费几千元,此外相关的线路也要重新改造,成本会更高。

问:我家的柏木餐桌用了3年,发现面板拼接处开裂,会影响使用吗?怎么做才能让裂缝不会继续扩大?

答:如果裂缝较大,可以削一块小木块做补材;如果缝隙只有一两毫米,可以用木材厂刨下的木皮做补材。补材表面还需涂一些胶水,白乳胶、502胶水均可,前者是首选,后者容易干,不好操作。餐桌已经使用了三年,木质已经稳定,基本上不会再继续开裂了,如果不影响使用,可以不去理会,盖上一块玻璃或者塑料桌布,防止油污渗入即可。

本期栏目特邀顾问:
潍坊久冠装饰

今年墙饰三大流行趋势

一、潮流之软包:住在布料中

走进房间里,立刻发现自己好像进入了布料包裹的世界,柔软而静谧。用柔软的布料包裹坚硬的墙面,就会给人一种温暖、安详的感觉。这种墙面的处理方式叫软包,它的表面为装饰布,内层为海绵,即使用布料和海绵包裹墙壁,任何布料都适用。因其吸音效果非常好,一般用于客厅的电视背景墙、卧室或视听室内,但不能大面积使用。一般来说,软包装饰的墙面简

洁大方、色彩柔和、温馨富丽、棱角方正、连续对称,手感上比较松软,很舒服。可以用喷雾清洗剂清洗。

二、潮流之木纤维:木屑做壁纸

木屑也能贴在墙上?答案是:对,而且效果还不错。这就是今年特别流行的一种墙面装饰的新名词——木纤维。因为木纤维的视觉效果突出,色彩明亮、简洁大方,花色品种繁多,易与家具搭配,所以适用风格非常广,主要用于给电视背景墙、卧室或书房等墙面做造型

装饰,但不适合大面积使用。说是叫木纤维,是因为它是由木纤维、木浆、棉纤维及少量石英压制而成的,因为含有石英,所以显得亮晶晶的,其实它还是壁纸家族的一员。

三、潮流之皮纹砖:拉链也上墙

如果你是年纪尚轻的时尚人士,又勇于接受新鲜、个性的元素,你不妨试着小面积尝试一下皮纹砖。皮纹砖是一种造型别致、仿皮革质地的高密度瓷砖,表面用特殊

的模具仿制出和皮革纹理一样的效果。风格比较野、酷,适用于较现代的家装风格,主要用于电视墙、卫生间或小面积墙面的装饰。

墙面装饰是整个立体空间的气氛,创造别具一格的室内空间效果。所以对一些爱家时尚的人来说,用壁纸为墙面添上“新衣”,换上“新容”,将会达到家居的另类完美效果,别样美的感受!

吴玲

经典户型解析

精致大三房 提升小细节

业主:金女士
地址:新华路某小区 **户型:**三房两厅
面积:120平方米 **常住人口:**一家三口
改造难度:★★★

设计师表示,原户型整体较好,通风采光相当不错。由于平日居住的是三口之家,三房两厅,120平方米的面积已能满足居住要求。装修时要注意结合个人的实际生活情况,改造局部,从细节处提升生活品质

难点一

客厅较大,有点浪费

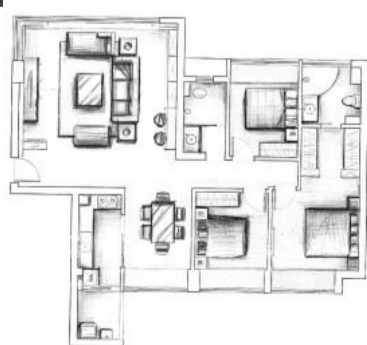
解决办法:分出部分空间做酒柜吧台
原户型客厅紧邻一个大阳台,面积在40平方米左右,对于一家三口而言,这个客厅显得较大。如果按常规方式,仅仅摆放电视柜、沙发等客厅家具,就显得浪费空间。且由于阳台占去了部分空间,呈长形不利于布置。

设计师建议,将阳台打通,使客厅变得更方便好用,同时利用客厅整面墙,做成“酒柜+吧台”的组合区域。这样一来增加了客厅的收纳功能,二来也使得客厅空间物尽其用,全家人可以在吧台喝茶、品咖啡或小酌,无形中更有更多沟通与交流的机会。

难点二

餐厨空间小,难放冰箱

解决办法:借用阳台扩大厨房面积
客厅面积较大,与之相反的是,餐厅、厨房的空间却很小,甚至冰箱都不知道该摆放在哪里,这个问题也让业主头疼不已。厨房与一个小阳台相邻,设计师建议,将厨房与小阳台之间的墙体打掉,用一扇玻璃推拉门作隔断,厨房的空间借此可向阳台做部分延伸,这样即能扩大厨房面积,放置冰箱,做一个L形厨柜,满足使用功能,同时厨房门换成白色推拉门,尽可能地节省更多空间。



户型征集

你对新居户型的合理性存在疑问吗?你需要专业人士为你指点户型方面的问题吗?欢迎参与本报《经典户型解析》栏目,将你的平面图按照以下方式发给我们,并附上业主姓名、地址、电话以及设计需求,我们将邀请专业设计师作解析和点评。

电子邮箱: qjwbjzbd@163.com(平面图户型图扫描或高清拍照后,以图片格式发送)。