



27日上午10时30分,在张店柳泉路上,市民戴着口罩在大雾中前行。

本报记者 王鸿哲 摄

强冷空气明驾到 雾霾天有望缓解

本报2月27日讯(记者 王亚男) 27日,淄博仍旧是大雾天气。据了解,预计大雾天气3月1日将得到缓解。

27日早晨6时25分,市气象台发布大雾橙色预警:淄博部分地区已经出现能见度小于200米的雾并将持续,这是今年淄博迎来的第五次大范围雾霾天气。整个淄博笼罩在一片白茫茫之中,上午部分地区能见度甚至不到20米。

27日,天气多云转阴,温度适宜。3月1日,随着一股强冷空气的到来,淄博雾霾天气有望得到缓解。据天气预报,3月1日,天气晴,最低气温-3℃,最高气温5℃。

客车追尾半挂车 消防急救被卡司机



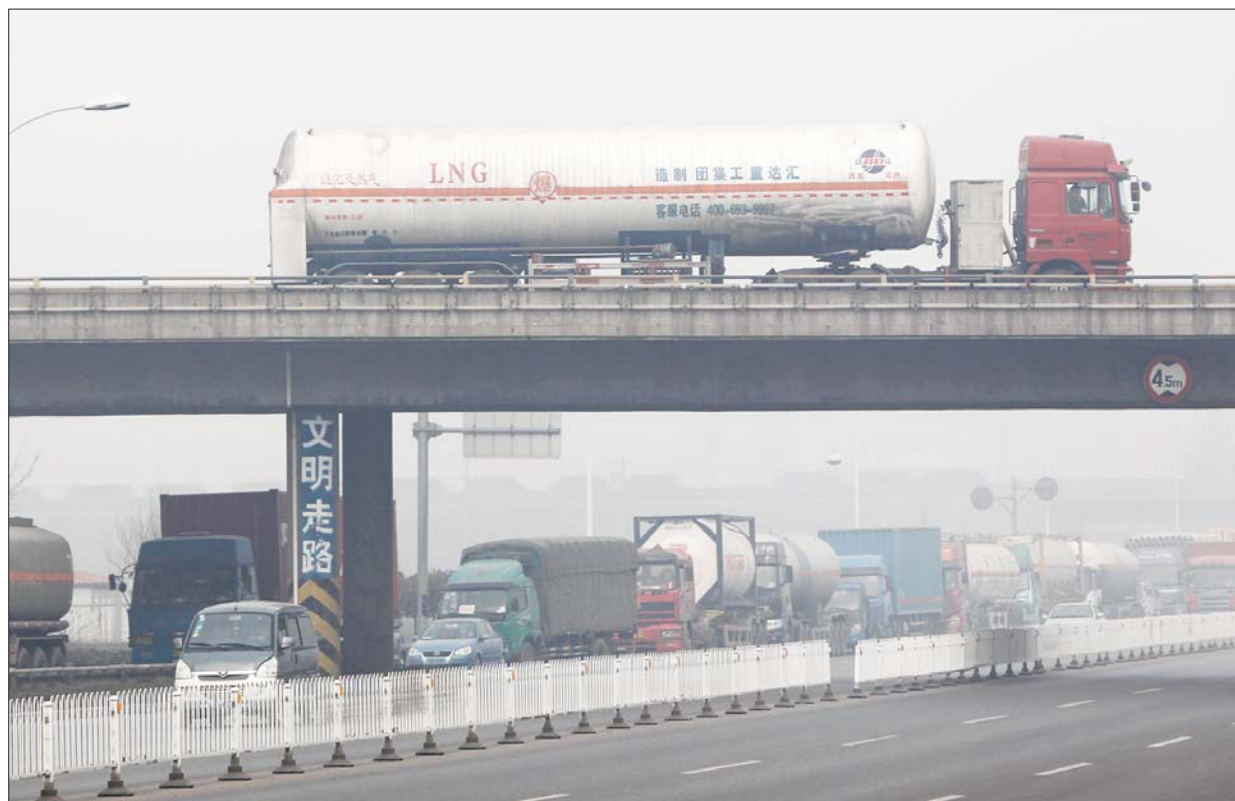
▲救援现场。

本报2月27日讯(记者 孙慧瑶 通讯员 袁凯 周波) 受大雾影响,27日,青银高速公路淄博段发生多起交通事故。

27日,淄博市突降大雾,青银高速公路淄博段能见度不足10米,在济南方向240km至247km之间,连续发生多起交通事故。上午10时左右,青银高速淄博交警大队接报警称,在青银高速公路济南方向245km处发生一起追尾交通事故,有人受伤。

接到报警后,在路上勘察事故的民警立即前往事故地点。一辆大客车与一辆重型半挂车发生追尾,大客车的司机被卡在驾驶室上无法行动。民警马上联系路政、消防、医疗部门,一边安抚被困司机的情绪。

在路政、消防等部门赶到后,用液压扩张器、液压钳、拖车等专业工具实施救援,5分钟后被困司机终于被成功救出,并抬上等候的120救护车。被困司机意识清醒,无生命危险。事故具体原因正进一步调查中。



▲青银高速淄博收费站外,等候的汽车排起了长龙。 本报记者 王鑫 摄

雾霾又来了

高速封闭10余小时 70个班次汽车受阻

本报2月27日讯(记者 罗静) 27日,淄博发布大雾橙色预警。受雾霾影响淄博高速封闭10余个小时。淄博汽车总站也因大雾晚点20个班次,缺班50余个班次。

据了解,26日晚10点40分,受雾霾影响,青银高速淄博段

各收费站关闭。“我跟我前面开车的三个兄弟晚上快11点的时候一起上的高速。他仨都开着车过去了,到我这儿,收费站把隔离桩放在车前了,我就没法走了,这一等就是10个小时。”最靠近收费站口的大货车司机无奈地说。

当天上午10点左右,记者在青银高速淄博站入口处看到,大大小小数百辆车滞留在入口处。据了解,滨博高速也于27日凌晨1点多陆续关闭,一直到27日中午12点半左右,雾霾逐渐减弱,淄博高速各收费站才陆续解封。

受大雾影响,淄博汽车总站有20多个班次的车辆晚点,还有50余个班次缺班停止发车。主要集中在雾比较大的北去方向,如滨州、东营等地。为保证乘客出行安全,淄博汽车总站暂缓发车,到上午10点左右,淄博汽车总站恢复正常发车。

12名艺考生雾中迷路求助交警

周村、张店交警合力引路,成功将12人送入考场

本报2月27日讯(记者 张汝树 通讯员 杨国华 陈志伟) 27日上午9时,12名从济南到淄博的艺考生雾中迷路,紧急求助周村交警,经过周村交警大队和张店交警大队合力帮助,12名考生顺利参加了考试。

27日早上,周村区境内普降大雾,能见度最低时不足10米,路面车辆行驶缓慢。当天上午9时11分许,淄博交警支队周村大

队指挥中心接到一名济南籍李姓老师的电话求助,他带领12名艺考生从济南乘坐客车要到位于张店区的淄博十七中参加考试,客车行至周村辖区309国道原收费站附近,由于雾大,迷失了方向,请求交警协助引导。考点离报警地点相距20多公里,而当时,距离考试时间却只有不到20分钟。

周村交警大队指挥中心民

警详细询问了报警人的具体位置、车号、联系电话等情况后,立即通知沿线高塘中队在309国道执勤的民警与李老师取得联系,并驱车赶往报警地点。

上午9时14分许,执勤民警在309国道与体育场路路口与考生们乘坐的车辆汇合,并驾驶警车在前方引导赶往张店。同时,民警与张店交警大队联系,进一步确定最佳行车路线,张

店交警大队也在沿路安排警力,协助通行。

9时40分许,警车将考生车辆带到考点,虽然迟到了10分钟,但是符合参加考试条件,考生们顺利进入考场。带队的李老师一再对执勤民警表示感谢,连声说:“艺考是学生们一辈子的大事,如果不是你们交警带路,孩子们的前途恐怕就真的耽误了,非常感谢淄博交警。”

多家医院呼吸道疾病患者人数未见增加,医生表示:

天暖雾短,此番雾霾未“得势”

本报2月27日讯(实习生 荣娜) 26、27日两天,雾霾来袭,记者走访多家医院发现,目前呼吸道疾病患者人数并未出现明显增加,对此,市职业病防治院内科副主任医师张正华说,天暖雾短是雾霾此次“逞凶未果”的主要原因。

27日,记者分别从市职业病防治院、市中心医院、市三院、市八院、张店区医院了解到,呼吸道疾病患者人数相比以往并没有明显增加。“年前的时候患病人数曾经增加过一段时间,现在情况则比较稳定。”市八院呼吸科一医生告诉记者。

据市职防院张医生介绍,春节前曾出现过一次雾霾天气,自去年1月份到春节,医院

呼吸道疾病患者人数增加了大约40%-50%,以急性支气管炎患者居多,而这次尚未出现明显增长。张医生说,这可能是由于雾霾时间短、天气较暖的原因,同时,雾霾的污染程度相比上次较轻一些。“连续的雾霾天气不利于空气流动,空气中的悬浮物和粉尘增多,会对人身体产生一定危害,但是否是导致呼吸道疾病患者激增的主因不能轻易断言,但天气冷暖对呼吸道状况有重要影响。”

同时,张医生提醒市民,晨练时要尽量选择太阳出来、温度回暖后进行。雾霾天气中,老人及儿童尽量不要在外长时间逗留。而对目前的雾霾情况,张医生表示市民不必过分担



▲27日下午,一家医院的输液室空无一人。 本报记者 王鸿哲 摄

心。据气象部门显示,28日可能会出现降温天气,此时应注意冷暖交替导致引起呼吸道疾病。