



《韩熙载夜宴图》局部

“夜宴”背后的故事

# 韩熙载为自保 伪装沉迷酒色

《韩熙载夜宴图》是中国画史上的名作，中国十大传世名画之一。它以连环长卷的方式描摹了南唐巨宦韩熙载家开宴行乐的场景。韩熙载为避免南唐后主李煜的猜疑，以声色为韬晦之所，每每夜宴宏开，与宾客纵情嬉游。此图绘写的就是一次韩府夜宴的全过程。这幅长卷线条准确流畅，工细灵动，充满表现力。设色工丽雅致，且富于层次感，神韵独出。

为了适于案头观赏，作者将事件的发展过程分为五个既联系又分割的画面。构图和人物聚散有致，场面有动有静。对韩熙载的刻画尤为突出，在画面中反复出现，或正或侧，或动或静，描绘得精微有神，在众多人物中超然自适、气

度非凡，但脸上无一丝笑意，在欢乐的反衬下，更深刻地揭示了他内心的抑郁和苦闷，使人物在情节绘画中具备了肖像画的性质。

《韩熙载夜宴图》是五代大画家顾闳中所作，这幅画卷不仅仅是一幅描写私人生活的图画，更重要的是它反映出那个特定时代的风情。由于作者的细微观察，不放过任何一个细节，把韩熙载生活的情景描绘得淋漓尽致，画面里所有人的音容笑貌栩栩如生。在这幅巨作中，画有四十多个神态各异的人物，蒙太奇一样地重复出现，各个性格突出，神情描绘自然。《韩熙载夜宴图》从一个生活的侧面，生动地反映了当时统治阶级的生活场面。画家用惊

人的观察力和对主人公命运与思想的深刻理解，创作出的这幅精彩作品值得我们永久回味。

全卷分为五段，每一段以一扇屏风为自然界限。

此画卷系宫廷画家顾闳中奉后主李煜之命而画，此画卷中的主要人物韩熙载是五代时北海人，字叔言，后唐同光年进士，文章书画，名震一时。其父亲因事被诛，韩熙载逃奔江南，投顺南唐。初深受南唐中主李璟的宠信，后主李煜继位后，当时北方的宋朝威胁着南唐的安全，李煜一方面向北宋屈辱求和，一方面又对北方来的官员百般猜疑，陷害，整个南唐统治集团内斗争激化，朝不保夕。在这种环境之中，官居高职的韩熙载为了保护

自己，故意装扮成生活腐败、醉生梦死的糊涂人，好让李后主不要认为他是有政治野心的人以求自保。但李煜仍对他不放心，就派画院的“待诏”顾闳中和周文矩到他家里去，暗地窥探韩熙载的活动，命令他们把所看到的一切如实地画下来交给他看。大智若愚的韩熙载当然明白他们的来意，韩熙载故意将一种不问时事、沉湎歌舞、醉生梦死的形态来了一场酣畅淋漓的表演。顾闳中凭借他那敏捷的洞察力和惊人的记忆力，把韩熙载在家中的夜宴过程默记在心，回去后即刻挥笔作画，李煜看了此画后，暂时放过了韩熙载等人，一幅传世精品却因此而流传下来。

(津文)

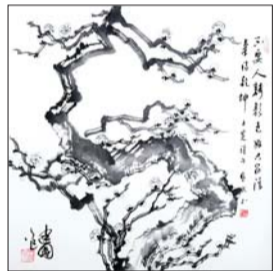
## 一周艺事盘点

本报讯(记者 霍晓蕙)与春节前书画展览、研讨活动扎堆的现象不同，春节后，各文化单位全力筹备即将于今年10月在我省举办的第十届中国艺术节。最近举办的活动以小型展为多，一些名家也推出了作品集，皆可圈可点，体现出主办方以及作者的匠心。

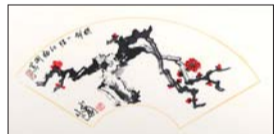
### “冷梅知春”画展

3月2日，由山东省直机关青联等单位主办的“冷梅知春·冷建国梅花专题展”，在省图书馆北邻的孔子文化会馆举行。此次展览并没有因为题材的单一而显得单调，相反，数十幅作品以不同的构图和色彩，展现梅的姿态和精神，带来丰富的视觉效果，让人们在清雅的氛围里感受梅的魅力和早春的气息。

据主办方负责人王树山先生介绍，冷建国先生是济南画家，研习国画梅花的创作近四十年。



冷建国作品



冷建国作品

### 《俞黎华书法作品集》出版

山东大学书法学教授俞黎华最近推出了他的作品集。《俞黎华书法作品集》共收录俞黎华自上个世纪70年代至去年所创作的篆隶行楷草五体书法共97幅作品，还从其文论、诗稿中选编了一部分相关的文字内容，与作品交映生辉。俞黎华是上个世纪80年代经蒋维楸教授亲自推荐的中国书法家协会会员，现任山东省高校书法家协会常务副主席兼秘书长等职。

### 《书法哲学》出版

刘孟嘉的理论专著《书法哲学》近日由人民出版社出版。这是一部从哲学视角对书法演变进行研究的专著，共21万多字，近200张图表，出版后在业界产生一定影响。

### 公益艺术辅导开班

济南市群众艺术馆“新市民新课堂”公益性艺术辅导培训日前启动，有国画、书法篆刻、素描、彩色铅笔画等多项面对成人及儿童的课程。济南市民可免费报名参加。另外，还有非物质文化遗产传承习班，包括面塑、鲁绣、剪纸、刻瓷等。

## 浅谈鸿门宴之“玦”

鸿门宴是世人皆知的历史典故，其中有范增以“玦”示项羽，下决心杀刘邦的情节。那么，范增所示之“玦”到底为何物？范增所示之“玦”历来都认为是佩玦，就连中学课本中也用了这种解释，影响深远。但我认为，范增所示之“玦”应是“射决”，在此，不妨简略讲述其依据，以求教于方家。

先说“玦”。从考古发掘资料来看，玦葬于死者的两耳处，成对出土，可知，玦是耳环之类的饰物。从出土和传世的实物看，玦形如环，但缺一口，多数呈薄片状，一般直径在三厘米左右，分量很轻，系绳佩戴则易脱落。

再说“决”，即鞬也，也就是扳指的前身。从字面可以看出，鞬从“革”，最初之鞬为革制品，随着弓箭制造技术和射箭技术的发展，鞬的用料也有了相应的变化。《诗经》、《礼记》、《说文》中都有记载：“鞬，射决也，以骨为，系右手巨指，用以钩弦。”明谢坤《金玉琐碎》中记载，扳指即《诗经》中所记“童子佩鞬”之鞬。清吴大澂《古玉图考》考证，射决是由鞬演变而来，并附一图，乃半玉半皮之鞬(系玉之皮已腐)。可知“决”是射箭钩弦之器，与“玦”毫不相干。

春秋战国时期，战事不断，作为“远程”武器的弓箭，备受重视，并被不断改进，以增强其威

力。有了强弓硬弩之后，再用以前拇指钩弦的方法就不行了，因为拇指没有那么大的力量，所以改用中指和食指同时钩弦。这样，决的实用功能就没有了，但是决并没有被淘汰。

这是因为，决除了实用功能外，还有两个重要的象征意义。《诗经》有云：能射御佩鞬。可知佩鞬(即决)，代表了有射箭和驾车的能力。郭宝钧《古玉新论》考证：“决”取决断之意。可知“决”代表决断和果敢之意。所以人们仍然喜爱佩戴。春秋战国初期，还是戴在手指上；到战国晚期，决的形状变平，装饰性增强，并改佩在腰间；到西汉时，演变成了鸡心佩；到了东汉晚期，就变成了纯粹的配饰，与鞬、决不相干了。满族入关建立清朝，极为重视八旗子弟的骑射功夫，受到汉族玉文化的影响，创作出了扳指，实际上已经成了贵族炫耀身份的装饰品了。

综上所述，我们不难判断，古人所佩的是“决”而非“玦”。试想一下，鸿门宴上，范增作为一名谋士、军师，佩戴一件由兵器演变而来，代表决断、果敢的“决”，以此物暗示项羽杀刘邦是合乎情理的。但如果范增佩的是耳环类的“玦”，并在鸿门宴这样级别的“国宴”上摆弄，则是不可理解的。

(崔胜利)



西周 玉鞬(玦)



宋 玉鞬形佩(决)



战国 鞬形佩(决)



西周 玉玦



春秋 玉玦