



“接地气”才有生命力

陆千波是一位不断探索和创造,勤奋、认真而积极向上的青年军旅画家。他先后在解放军艺术学院和中央美院学习,自我严格要求和惜时如金的作风,让学校里的老师、模特都记住了这个较劲而认真的学生。而在基层十几年的打磨历练,更让他心态逐渐平和下来,在保持对艺术虔诚的同时,在艺术创作中也体现出温和、平静的心态,体现出悠长清新的旷达气息,而这种特征在陆千波的小品创作中反映尤为突出。

除却创作好部队题材的同时,陆千波也十分关注生活周围普通百姓群体。《阳光小区》就是反映都市中人们的生存状态,人与人之间和谐关系的一系列作品,体现出艺术家对生活抱有美好的感情,以平和温馨心态看待周边世界的创作态度。现代生活节奏加快,生活压力、工作危机无处不在,然而拥有平凡朴实、静如止水的心态,也就拥有了真正的生活,向往阳光,向往健



▲阳光小区一

康,美丽人生正是陆千波所思、所盼,所绘,所绘。他的这批作品在构图上人物与景物的繁杂错叠,背景建筑的纵横分割,统一的暖赭调子更使主题与形式分外融洽。

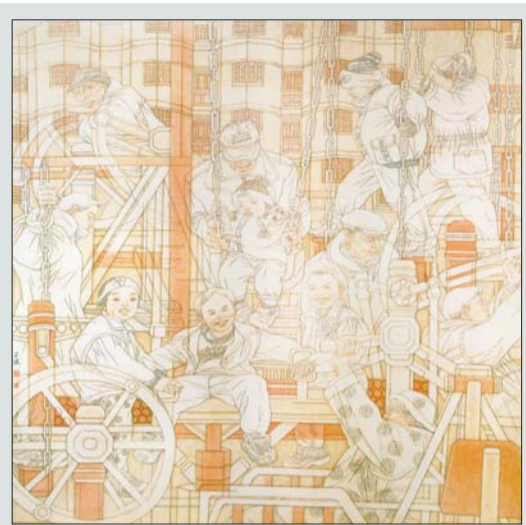
如何将主题表达与画面形式完美结合,是考量一个画家造型能力的重要标尺。在军旅创作生活中,主题性大型创作使陆千波

练就了驾驭复杂画面的能力和敏锐而独到的形式感知力,使他十分注重画面结构形式的经营。点线面的形式美感,对于绘画题旨与结构形式的应和,以及视觉强调的合理限度,他都能处理得独具匠心,在有限的平面空间上组织出既和画面主题相协调,又极具视觉感染力的构成形式。此外,长期的人物画

写生训练使陆千波更能在短时间内敏锐地抓住人物内在气质,使人物之“神”尽显于“形”的微妙表现中,观者可以明显感受到他在人物造型上的风格与意趣。大型创作尚且如此,类似《阳光小区》、写意小品的创作更是信手拈来,更显灵活。

人物画是具有教化功能和社会价值的画种,对此,陆千波颇有感悟,“蒋兆和的流民图,周思聪的矿工图,都是怀有对社会的深沉真挚感情,用平和的心态来关注底层民众,艺术家应具备这种责任与使命,对生活的感恩,用画笔表达。一个艺术家内心如果没有平和的心态,作品肯定是高高在上、高不胜寒、‘不接地气’的。”陆千波近期正在构思创作如何进一步反映百姓生活的作品,抛弃盲目追求宏大的理念,以表现社会底层民众为切入点,以真诚的心去平视生活,与老百姓的思想、生活共融,让我们拭目以待。

(东野升珍)



▲阳光小区二



▲阳光小区垂钓园



►陆千波

1973年出生,浙江宁波人,先后毕业于解放军艺术学院、中国国家画院,中央美术学院中国画学院写意人物创作艺术硕士学位研究生。系中国美术家协会会员,空军政治部文艺创作室创作员,北京丰台区美协副主席,中国舞台美术家协会会员,清华

大学美术学院王界山山水写生高研班助教。

作品多次参加第十届全国美展、第二届中国美术政府奖美术“金彩奖”、“徐悲鸿美术奖银奖”等全国性展览,并荣获第二届中国美术政府奖美术“金彩奖”、“徐悲鸿美术奖银奖”等多个奖项。

○市场风向标

拍卖接轨消费性收藏

随着艺术品市场的理性调温,收藏新理念和市场新买家不断涌现。新的收藏理念相对时尚,备受藏家追捧;新的买家群体相对年轻,并以艺术品消费为主;这些现象和机遇都为2013年的艺术市场发展提供了新动力,也为今年的开春拍卖奠定了新的基调。3月10日下午,秉承“消费性收藏”理念的山东恒昌迎春拍,在济南山东政协大厦维景大酒店落下帷幕。六个专场,五百余件拍品,经过近7个小时的竞拍,最终以96.78%的成交率,八百余万元的总成交额收槌。此次恒昌迎春拍接轨新理念,初次试水便捷报相传。

纵观此次迎春拍的整个过程,来源可靠、层次分明的艺术精品让激烈的竞价始终贯穿全场。其中,当代书画部分竞争十分激烈,一件中国美协主席刘大为

的《东篱赏菊图》经过数十轮的激烈竞价,最终以49.45万元的价格名花有主。另一件刘大为与刘怀山的合作作品也引来藏家聚焦,最终以31.05万元落槌。预展前期就颇受瞩目的齐鲁名家专场,古近代书法专场和唐勇力、韩敬伟、孙永、张洪源的作品现场也有良好表现。此种当代书画受追捧的现象,是由于当代书画的特质所形成的:当代书画表达的是当下人们的际遇与感知,很容易被人接受,受众群体也比较大。而古代书画所存在的“真假鉴定难”和“标准不统一”的问题,容易引起藏家顾忌,限制其出手,从而影响拍场成交量。

继2009年北京保利拍卖公司展开了“荷兰式拍卖”这一由高到低依次递减的竞价拍卖的新局面后,今年恒昌迎春拍中又开创了“打包式拍卖”这一新颖的拍



东篱赏菊图 刘大为

形式。其中,“东方墨——中国当代水墨艺术家邀请展”专场中的120件拍品,便采用每10件拍品作为一个标的打包,以无底价的方式按单元整体上市,此种系列完整、收藏方便的拍卖方式,引起了藏家的极大兴趣及关注。现场拍卖时,每一个标的都竞争激烈,最终全部成交,成为横贯拍场的又一亮点。

恒昌迎春拍的逆势上扬,再一次印证了优质拍品

仍是艺术市场的消费主线这一事实。也显现了在拍卖市场理性回暖的市场环境下,藏家除了注重作品的艺术性与创新性外,也更倾向于选择价格适宜的当代书画为收藏对象。可见,拍卖公司唯有适应市场需求,将“消费性收藏”与市场接轨,针对不同的收藏群体,对拍品有精确定位,才能在更加理性的收藏环境中找到自己的一席之地。(贾佳)

徐世立水墨作品展成功举办

3月23—30日,由山东省美术家协会、山东省古玩商会主办,朵云轩(山东)美术馆、《美术大家》杂志承办的“朵云澄怀·逸石呈彩——徐世立水墨作品展”在朵云轩(山东)美术馆举办。开幕式当日,省美协主席张志民、副主席朱全增发来贺词,张业法、张宝珠、岳海波、宋丰光、韩庆生等书画名家以及各界嘉宾出席了开幕式。

展出的《云幽丘壑》系列、《写生》系列等近百幅作品是徐世立近两年

来的创作精品,作品所创造的绘画意象,洋溢着对自然山川的敬畏和热爱之情,展现出了宏大气势和深邃的思想内容。在山水画创作中,徐世立作品中表现真善美的感情,创造新的图式语言,将原始艺术的粗犷和稚拙,古典艺术的生动自然,现代艺术的激情张扬糅和在一起,在笔墨中追求自由个性的张扬。在他的作品里,观者能够感受到画家特有的纯美、执着与博大,以及由心而发的喜悦与向往。这些作品书写着他胸中的丘壑,

体现了在创作实践中对自己的人品和画品的修炼。

在写生中师法自然,尊重自然的认真态度,充分表现在徐世立的作品中,他的笔墨明显渗透着古人意蕴,但形式和章法却另出新意。他把师古人,师今人,师造化,变成自由挥洒的一种境界。写生稿里那些稳健而灵活的笔触,微妙变化的墨色以及错落有致的布局,都体现出生命的律动与时代的审美价值取向,透露出其创造态度的执著和真诚。(东野升珍)

○展讯

“中国人民大学画院名家工作室展”将在菏泽市美术馆展出

(本报讯)“中国人民大学画院花鸟画名家工作室作品展”将于4月5日—8日在菏泽市美术馆举行。此次展览由菏泽市文化局、菏泽市美术馆、菏泽市博物馆共同主办,将展出工作室导师马硕山、老圃、熊广琴、李晓明、叶烂、肖舜之,助理导师王孔华及梅南频、吴同川、徐惠清、王春生、陈丹晖、于兴杰、张国营、王新辉十五位画家的近期写意花鸟画作一百余幅。

这些作品是近期该工作室成员在户外写生的成果总结,涵盖了画瓷、书画等艺术形式,也是工作室画家倡导取材于自然,追求画面灵动的艺术之举。

“水墨行云 赋彩物华——张伟革花鸟作品展”4月6日亮相省美术馆

(本报讯)由中国美协艺委会、山东省美协、河南省美协和山东省书画交流协会联合主办,山东舜天书画社承办的“水墨行云 赋彩物华——张伟革花鸟作品展”将于4月6日—9日在省美术馆展出。此次展览将展出张伟革近年来的写意花鸟作品110余幅。

张伟革,1970年生于郑州,中国美术家协会会员,北京东方水墨艺术文化传播公司艺术总监,中国城市艺术专业委员会中国画专委会副主席。他的作品在传统笔墨的基础上,打破了传统花鸟画的构成习惯,引入了西方绘画的构成观念,形成了自己独特的艺术主张与表达方式。

吴进良、周尊圣、赵小石、杨永旺书画展将在菏泽举办

(本报讯)4月9—12日,由中国国画艺术书画院策划组织的“吴进良、周尊圣、赵小石、杨永旺书画精品展”在菏泽市博物馆隆重举行。

此次展览是吴进良、周尊圣、赵小石、杨永旺四位艺术家创作的一次阶段性成果展示,集风景、人物、花鸟等为一体,有《春山为屏》的清远和华滋,《草原之夏》的蔚蓝和广阔,《秋声》中的淡淡馨香以及《银装素裹》的沉淀和微寒;又有《桂林山水》的迷人和妖娆,《九寨沟烟岚》的飘渺和弥漫,《嘉峪关》的静穆和神圣,《黄山北海》的巍峨和雄壮,不仅是对各位艺术家从艺之路的总结,更是艺术家对生命精神的体悟。