



主持人:牛蕊

# ★小牛占星★

越有故事的人越沉静简单,越肤浅单薄的人越浮躁不安。对待生命你不妨大胆冒险一点,因为你终有一天要失去它。如果这世界上真有奇迹,那只是努力的另一个名字。生命中最难的阶段不是没有人懂你,而是你不懂你自己。

## 我要好运一星期

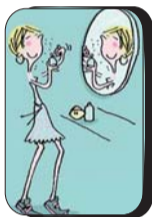
白羊座 03/21 - 04/20



关键词:优势  
兼容并蓄,挑战新局。

事业运拉升,在职场强烈的竞争意识风起云涌,冲劲有余,理智不足;财运尚可,某惊喜上门的重大提案钱景看好,不建议波段操作投资;健康上,易发烧和发炎;爱情是一种协奏齐鸣。  
一周金句:情绪波动就情绪波动,强行压抑不合理,试着接纳自己本就如此。

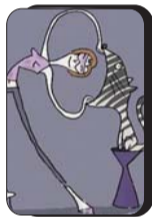
双子座 05/21 - 06/21



关键词:诉求  
出人头地,据理力争。

事业运拉升,开拓、创新性质的工作成为本周主要内容,会给自己制造精神压力;财运尚可,正财不错,人际投资和开销无法分开;健康上,易扭伤脚,需注意血液循环方面疾病;爱情是种若似有似无的暧昧。  
一周金句:接受馈赠是一门学问,拒绝附和也是一门学问。

狮子座 07/23 - 08/22



关键词:节奏  
走马看花,浅尝即止。

事业运攀升,易获得进修、学习机会,有可能被外派出差,旧错重犯的状况将出现;财运佳,运势承接上周的博彩好运,有意外之财;健康上,易感紧张,心态影响健康;爱情是一种定点飞航。  
一周金句:我见青山多妩媚,青山见我应如是。

天秤座 09/23 - 10/22



关键词:承接  
冲破重围,继往开来。

事业运平稳,思维偏于死板,处理问题不够圆融,工作进展的动力仍是人际;财运尚可,财务状况和团体挂钩,受土星逆行的影响,对钱财感觉紧张;健康上,肾脏和腰部脊骨易感不适;爱情是再续前约。  
一周金句:世人求福,却忘了福祸相依,祸即惑。

射手座 11/22 - 12/21



关键词:人脉  
突飞猛进,急起直追。

事业运拉升,创意、变革是本周工作状态的注脚,承担成败重任,毁誉两极;财运尚可,风险偏好转强,中长期投资进场时机成熟,忌豪赌;健康上,心脏和脊柱易感不适;爱情是一个幸福的发光体。  
一周金句:性格决定命运,命运赋予性格,里面有过去的延续也有现在的可变。

水瓶座 01/20 - 02/18



关键词:谋略  
胸怀大量,能者多劳。

事业运中上,想法易被认为是固执,好辩倾向增强,成为求职的减分项;财运尚可,财力用度充裕,提防财务问题遭人设局误导或陷入人事纠纷;健康上,肩膀和肺部易感不适;爱情对承诺迟疑。  
一周金句:如果自己没有软化到一定程度,感知力和领悟力始终徘徊不前。



### 一周鸿运榜

白羊座:如愿以偿,志同道合,如虎添翼(人气最旺)  
狮子座:捷足先登,另辟蹊径,抢滩有成(收获最丰)  
巨蟹座:各方倚重,适才适所,步步高升(事业最顺)  
射手座:扬眉吐气,一夕成名,康庄大道(好事最多)

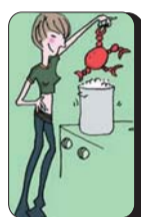
金牛座 04/21 - 05/20



关键词:盘点  
此消彼长,无欲则刚。

事业运回稳,事业默默求进,选择暂时停下盲目追逐,合作能力是减分项;财运一般,开销需为不良情绪买单,投资易冲动,谨慎注资或借贷;健康上,脚掌和淋巴系统易感不适;爱情是种远距的牵引。  
一周金句:当你判断别人的做法不合理时,请继续判断你的判断是否合理。

巨蟹座 06/22 - 07/22



关键词:角逐  
深思明辨,维持现状。

事业运拉升,权威和目标的压力山大,行动进入战斗状态,但思维常开小差;财运佳,正偏财运都不错,只是投资得小心精算风险,大项目对赌慎重;健康上,易感焦虑;爱情排序顺位后移。  
一周金句:生活种种,无非修炼自身平静,平静从洞若观火中来。

处女座 08/23 - 09/22



关键词:黑马  
尔虞我诈,卧薪尝胆。

事业运佳,借助他人力量,成就一己之利,触觉敏锐,帮助你察觉机会;财运尚可,暗地获利的机会存在,你会认为这不过是交易,小心贪腐事件;健康上,多加注意个人卫生;爱情是一种幸福绝对主义。  
一周金句:借权威观点加强自己的说服力,其实是隐性控制的表现。

天蝎座 10/23 - 11/21



关键词:分寸  
情势微妙,事在人为。

事业运尚可,难以顺从心意得到想要的,但是降低抱负水平,会觉得状况也没那么差;财运尚可,理财投资有方,收支平衡,投资更看重风险;健康上,腹部易感不适;爱情是一种植物系生态。  
一周金句:生命是残缺的美感,欣赏不了,则每每愁肠暗结强求圆满。

摩羯座 12/22 - 01/19



关键词:细节  
大鹏展翅,海阔天空。

事业运佳,隐藏自己多个个性化的想法,方可得到雇方的认可;财运中上,个人收支需配合家庭经济,有添置不动产的机会;健康上,胃部和女性的子宫易感不适;爱情是幸福的暖房。  
一周金句:对自己负责,是出奇制胜的绝招,此外别无捷径可抄。

双鱼座 02/19 - 03/20



关键词:行动力  
慢火细熬,深藏不露。

事业运波动,现实的刻板和功利,与个人想法的本真和冲动在较量,本周雇方不喜欢个人主义者;财运尚可,时有花销的冲动,务实,结余可望丰厚;健康上,喉部和颈部易感不适;爱情是心事清明。  
一周金句:能够规范好自己的人,几乎从来不去规范别人,除了特殊需要。

## 生肖运程

### 十二生肖 四月颜色宜忌

根据十二生肖来看,在四月份整体运势都会发生很大的变化,变得或好或坏,遇到比较差的运势,想办法去弥补,遇到比较旺的运势,就要想办法让运势旺上加旺,那么咱们来看看十二生肖在乙卯四月的颜色喜忌。

**生肖鼠**  
宜:褐色;忌:黄  
生肖鼠在蛇年四月的运势还算不错,子鼠为阳水,卯兔为阴木,水生木,但是阴阳也相克,所以会比较不利,穿着的颜色不能太深,可以通过褐色来调节,但是切记不要用黄色,会严重的影响自己的整体运势。

**生肖牛**  
宜:浅黄色;忌:绿色  
丑牛为阴土,卯兔阴木克阴土,可以根据五行来判断,土为黄色,但是为阴土,用浅黄色为最佳,木克土,木为绿色,所以忌用绿色。而且生肖牛在蛇年四月的运势算是中等,不能太旺,所以颜色最好是浅一点。

**生肖虎**  
宜:浅绿色;忌:白色  
寅虎为阳木,虽然两者同为五行木,但为阴阳相克,并不能旺生肖虎自身,所以还需要木来旺自身,所以在四月份喜用绿色,但是阴阳相克,最佳为浅绿色,忌用白色,白色为金,金克木,所以不能用白色。

**生肖兔**  
宜:绿色;忌:白色  
卯兔为阴木,卯兔对卯兔,可以在穿着上使用绿色,使自己的运势旺上加旺,因为两者同为阴,与寅虎同理,切勿金克木,不可以使用白色。

**生肖龙**  
宜:橘黄色;忌:浅绿色  
辰龙为阳土,阴木克阳土,木为绿色,土为黄色,生肖龙在2013年的运势较为平常,在四月份的整体运势也是非常的差,所以需要旺自己,可以用橘黄色,所谓木克土,但是阴阳相克,如果用浅绿色,属于泄身,所以不能使用浅绿色。

**生肖蛇**  
宜:红色;忌:黑色  
巳蛇对卯兔,阴木生阴火,整体运势还算比较旺的,可以用五行水红色来旺自己在蛇年四月份的运势,但是不宜使用白色,因为黑色为谁,水克火,也为泄身,对生肖蛇在蛇年四月份的运势会差很多。

**生肖马**  
宜:青色;忌:灰色  
午马为阳火,卯兔为阴木,而木生火,五行颜色最佳为木,绿色为木,最佳的颜色是绿色,但是阴阳相克,最好是青色,同理,忌的颜色也是如此,要浅一些,不能用灰色。

**生肖羊**  
宜:黄色;忌:绿色  
未羊为阴土,卯兔阴木克阴土,整体来看,生肖羊在蛇年四月的运势还算不错,但算不上红红火火,所以可以通过黄色来旺自身,木克土,木为绿色,所以最好是不要用绿色。

**生肖猴**  
宜:橘黄色;忌:红色  
申猴为阳金,阳金克制卯兔阴木,所以对于生肖猴来说,也是比较不利,土生金,可以通过搭配橘黄色,比较浅一点的黄色,可以为自己的运势加分,但是最好还是不要用红色,红色为火,正所谓火克金。

**生肖鸡**  
宜:黄色;忌:红色  
酉鸡为阴金,阴木克阴金,与生肖猴同理,但是两者同为阴,所以在颜色上可以重一点,可以用纯黄色,也是同理,不要随便的试用红色,因为红色克金。

**生肖狗**  
宜:橘红色;忌:黑色  
戌狗为阳土,卯兔阴木克制阳土,而且阴阳相克,在颜色上需要用橘红色来旺自身,也是不可以用黑色,毕竟土克水,为泄身运势。

**生肖猪**  
宜:白色;忌:黄色  
亥猪为阳水,卯兔为阴木,虽然阳水生阴木,但是阴阳相克,所以可以用水生木,金为白色,可以在颜色上使用白色,但是要与五行土绝缘,土为黄色,所以尽量不要用黄色。

### 读心术

## 吸烟姿势透视你的内心

### 吐烟的方式

把烟吐向前面的人。这类人非常自我,经常无视对方的存在,尤其是当他们有意要挑衅对方时,情况更是如此。这种行为,在任何地方都是不容许的。

往上吐烟。往上吐烟是自信、乐观的表现,说明吸烟者有一种强烈的优越感。据说,抽雪茄的时候,大部分人都是往上吐烟的。

往下吐烟。往下吐烟是猜

疑、悲观的表现,说明吸烟者信心不足、意志消沉。当然,也有可能是因为他们不愿冒犯别人,所以故意往下吐烟。

### 抖烟灰的方式

不停地抖烟灰。这类人做事很认真,即使烟灰很短,也要抖落。不过,这同时也表明他们内心紧张或有不妥,不能轻松应对眼前的局面。

烟灰已经很长,却不在意。这类人缺乏足够的精力,做事小心谨慎。当然,也有可

能是因为吸烟者正在冥思苦想,神情太过专注,以致无心抖落烟灰。

### 掐灭烟的方式

把烟按在烟灰缸里捻灭。这类人做任何事情都界限分明,一般不会感情用事。他们把工作和生活、恋爱和婚姻分得很清楚,轻易不会混淆。

往烟灰缸里倒水。这类人做事容易走极端,既有追求完美的一面,也有不修边幅的时候。他们平日里很安静,但做



起事情来却雷厉风行,常常让同事感到吃惊。

烟还没灭,就扔到烟灰缸里。这类人通常比较自我,做事不顾及他人,缺乏协调性,经常将自己的观点和感情强加于人。