



经典聚焦 中国美术创作课题名家系列

# 文化融合下的现代重彩发展

## ——解读郭继英和他的重彩画创作

郭继英的重彩作品在当今画坛可谓独树一帜,他曾远赴日本从事现代绘画研究,潜心学习研究日本绘画之长。在学术研究同时,创作保留了中国重彩画基本特色和意味,既有东方韵味又有现代审美,为观众提供了新的视觉艺术语言经验。

### 学在日本

日本画是从我国唐代流传过去的,一千年来在日本绵延不断,包括图式、画材和技法。至近代,唐代的日本重彩画在日本与西方绘画相融合,形成崭新的、具有现代审美观的新日本画,令人刮目相看。特别是传统的石色、金箔的制作与运用在现代又发展出各个品种和各个色阶,改变了画面的质感,使其获得了与油画匹敌的视觉效果。中国重彩画原本是日本画的“老师”,“学生”现在比“老师”高明,因此,“老师”应该不耻下问,向“学生”虚心学习。

在摩多摩美术大学留学期间,郭继英近距离接触了众多堪称世界级的绘画作品,受到上野泰一郎、松尾敏男等著名艺术家的指点,并被数位日本著名美术评论家推荐到由文部省资助的广岛吴市的野吕山艺术村,作驻村的国外艺术家从事绘画创作与国际交流活动。他的作品也曾多次入选以审查严格著称的创画会春季、秋季展。因



▲眺 68X68cm

此,从日本回国后,郭继英任教于首都师范大学,无论对于材料技法学的传授,还是自己的探索、表现上,都能够站在新的高度上。画家认为,中国画发展首先要对传统有系统的认识,在继承中有发展,从而具有时代性。出国留学的经历使郭继英能够更加客观看待中国传统文化,并具备了前所未有的使命感。

### 东方表现与现代审美

从日本学成归来,郭继英的作品并没有显示出“日本化”倾向,而是保留了自己的风格面貌,“没离自己的祖宗太远”。他运用现代科学技术的表述方式,加上对天然或人工矿物色的色层重叠、加减和冲洗等表现技能

的运用,娴熟地让各种金属箔的底色,通过其粒子粗细自然地透出来;或者在箔面罩上其他色彩,使箔与整个画面融为一体,形成画面微妙的箔光与色调的统一与变化。此外,他的造型运用图形轮廓分明,类似版画表现的层次、形态的表述。他的导师上野泰一郎教授撰文评价道:“其复杂的构成与极具深度的表现为日本人所不及。加之色彩的自由驾驭和精练的用线,创造了一种具有厚重感的画面。”

这种创作风格的形成,源于画家在日本和中国的文化触感,与他在日本留学时所掌握的具有当代审美意识的表现技巧与形式语汇。因此,郭继英的画面既有东方传统表现手法,也具有

了相当的现代审美趣味。

### 重彩探索发展

自文化部主办的“文化部首届重彩画高级研修班”起,“重彩”画家队伍不断扩大,在各级画展上的表现可谓不俗。对此,郭继英认为,在中国画源远流长的发展中,不妨将这种探索看做一个“新生事物”,既蕴含着较强的生命力,又尚待成熟,许多创作观念也亟需理清扶正。例如,中国画用笔有“意笔”和“工笔”,设色上有“淡彩”和“重彩”的分法,并主张它们之间的自由结合,但将意笔与水墨或淡彩的结合称之为“写意画”的说法,容易造成工笔与写实的结合就更适宜“写实”的暗示。此外,“随类赋彩”也绝不是随客观对象的固有色而赋彩,因此传统强调“随类赋彩”而非“随物赋彩”,以写实观念去设色,便偏离重彩的初衷。在造型方面,传统观念强调“应物象形”而非“对物写形”,这其中,“应”有主客观交流的互动性,而“对”就相对单向和被动,二者所导致结果必然有写实与写意之别。在画家本人看来,当代艺术家必须正确理解传统,继承同时要有探索和思考。例如,郭继英的重彩创作注重结合“意笔”,别有意趣,效果显著。可以说,画家在不同民族文化的精粹、特色上,实现了有效的汲取与融和。

(东升野珍)



▲母与子 138X69cm



▲椅子与裸妇 68X68cm



### 郭继英

中国美术家协会会员,中国美术家协会中国重彩画研究会副会长,北京工笔重彩画会理事,中国艺术研究院研究生院客座教授,首都师范大学美术学院副教授。

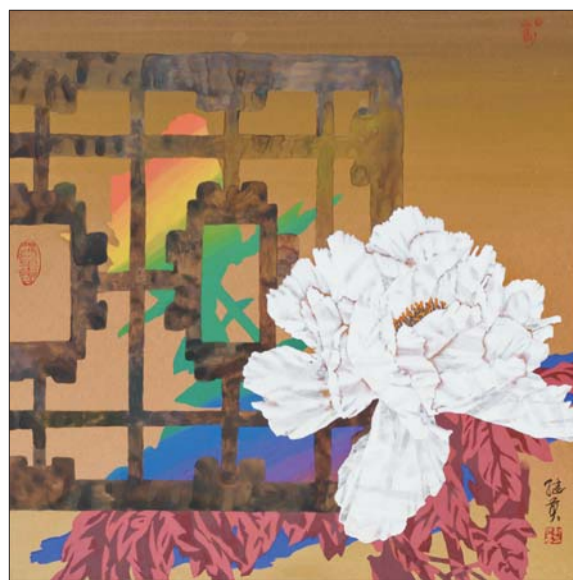
学术论文与作品于《美术》等核心期刊多次发表;并著有《现代重彩画技法—郭继英》(河南美术出版社)、《首都师范大学美术学院教师工笔画创作与教学研究丛书—郭继英》(荣宝斋出版社)。

### 推荐理由

随着中国画的发展,用传统的水墨和淡彩技法来表现现代题材的同时,涌现了许多注重运用和研究东方颜料的重彩画家,郭继英便是其中一位。他在中国重彩画领域进行了长期并卓有成效的探索。留学日本的经历则使其可以站在更高学术视角进行探索研究,获得日本绘画理念、技术的指导,并根植中国传统,兼具时代性、学术性较高。他的作品多次入选以审查严格著称的日本创画会春季、秋季展,回国后以传承教学、推动发展为己任,在推动中国重彩发展过程中发挥着积极作用。



▲又见草原 205X120cm



▲窗 68X68cm