

频发小事故 局部大拥堵

高速免费头14个小时,发生42起刮擦追尾事故

本报济南4月29日讯(记者 宋磊 王倩) 29日是“五一”小长假高速免费的首日,我省高速公路整体较为通畅,但是由于小事故频发,加之客货混流的存在,导致青银高速、京福高速、济荷高速等多条高速局部发生阻塞。

29日一大早,不少网友在微博上吐槽高速拥堵情况。上午9时10分许,网友“现同”行驶在G20青银高速,却看到济南方向潍坊东收费站发生多起车祸,车道出现了拥挤。网友“L快到碗里来Z”则吐槽,“济荷高速长清大学城段堵得跟腊肠一样!”

29日上午9点半左右,记者在山东高速股份有限公司的监控中心看到,山东高速下辖的省内高速路段在整体上比较通畅,各高速收费站的出入口车流也都很顺畅。不过,一些刮擦、追尾等小事故的发生,导致局部路段也存在较长时间的拥堵。记者在监控中心的画面上看到,在青银高速的章丘、潍坊等路段,一些偶发的小事故让局部路段排起汽车长龙。

记者在监控中心不时地听到事故提示音,值班人员也都在紧张忙碌地进行调度联系,在监控画面上可以看到,有许多小刮擦事故,交警和高速路政人员都会很短的时间内赶到进行处理,以避免发生大面积拥堵。

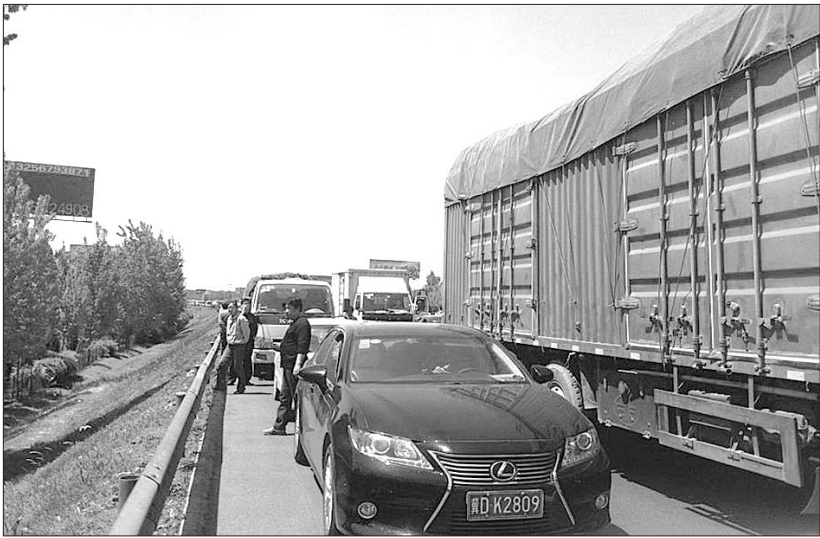
据山东高速股份监控中心的数据统计,从29日零点高速免费开始到下午2点的时间段内,在山东高速股份所辖高速路段就发生了42起刮擦追尾事故。而这一数据,在去年高速还未实行免费的5月1日当天,只有6起。

记者综合“山东高速出行服务”官方微博上的信息发现,29日当天,G20青银高速、G3京台高速、G35济广高速等均有压车情况,有的路段在一天之内发生多起交通事故。

山东高速股份一位工作人员告诉记者,小长假高速免费,全民乐享免费政策,导致大量私家车扎堆涌进高速公路,这增加了刮擦追尾的发生概率。而且“五一”不同于春节,很多大货车依然在路上跑,客货混流的情况更易造成交通事故。而高速公路上的局部拥堵,大都是由交通事故引起的。



29日上午,山东高速监控中心显示,高速局部路段因为事故发生拥堵。本报记者 宋磊 摄



29日上午,济青高速部分路段出现大拥堵,一些车主下车休息。本报记者 崔岩 摄

记者亲历高速大堵车,从济南到临淄

1.5小时路程,“龟行”6小时

29日9点30分,记者一行驾车从山大南路经二环东路高架至济青高速零点收费站上高速。在收费站入口处,由于设置了专门的小车通道,不发卡对车辆放行,车辆很快驶入高速。但这样的速度并没有持续多久,沿济青高速走了十几公里,车速明显降了下来,由之前80迈的速度降至30迈左右。一段时间之后,车辆行进速度再次放缓,记者看了一下仪表盘,速度只能达到15迈。随着拥堵加剧,最终车辆只得停下来,原地不动等了大概15分钟。记者下车观察了一下,高速通道仿佛变成了一个停车场,就连应急车道上也挤满了车。车辆一眼

望不到头,很多司机都下车透风。15分钟之后,车辆缓慢移动起来。记者的车也一直在1挡行驶,这样的速度一直持续到邹平境内。在章丘至邹平路段,记者看到一起三辆车追尾的事故。按照平时的速度,从济南到邹平只需要四五十分钟时间,而记者看了一下表,这次却用了2个多小时。邹平到淄博段的道路还算畅通,但车辆到达淄博境内后,行驶的速度再次放缓,其间大多是走走停停的状态,持续了一个小时的时间才到达淄博收费站。更让记者没想到的是,从淄

博到临淄段只有十八九公里的路程,足足走了3个小时。刚开始是走走停停,后来还经历了两次停车不动的情况。行至距离临淄收费站四五公里处时,记者看到,一辆货车横在高速路上,地上满是玻璃碎碴,旁边一辆灰色轿车的车头已经严重变形,救援人员正在用救援车辆将事故车辆拖离现场。从济南到临淄,不到150公里的路程,平时只用一个半小时的时间就可到达,但这次却整整用了6个小时。记者通行的一路上,除了这两起较大的交通事故外,还看到了多起小刮擦事故。本报记者 王倩 崔岩



29日上午,济青高速部分路段大拥堵。本报记者 崔岩 摄

驾驶陋习不除,免费午餐难享

随意变道、超车及占用应急车道致二次事故频发,加剧拥堵

除私家车流增加之外,各种驾驶陋习也是导致假期高速拥堵的重要原因。山东高速一位工作人员说,有些车主随意甚至长时间占用应急车道,以及无序驾驶随意加塞超车,很容易导致二次事故的发生,这无疑进一步加剧了拥堵。记者在监控上看到,许多事故都是几辆私家车发生刮擦或追尾,而这种小事故就要占去一个车道,后面车流源源不断地

涌来,车辆逐渐排起长龙,这本来就造成了局部的阻塞。一些不守规矩的车主一旦发现前方车道有事故,一心想着尽快避开,开始随意变道、超车,越堵越厉害。从监控中心的画面上可以明显看出,有些车主随意变道、超车的现象很普遍。“这是高速行驶的陋习,许多车主经验不足,遇到紧急情况处理不当,很多二次事故都是由于这些陋习

导致的。”山东高速股份一位路政值班员说。由于一些车主的驾驶陋习,在有的路段,几公里的距离就能导致好几起刮擦追尾事故。此外,由于一些车主随意占用应急车道,将救援车辆堵在后面,导致事故不能得到及时处理,加剧了高速公路的局部拥堵。记者在监控画面上看到,在青银高速潍坊附近一处路段,两辆车发生追尾,在小范围内形成

一个死疙瘩,而偏偏有些车主,方向盘一打就驶入应急车道,硬是把应急车道给堵上。“本来这种小事故,十来分钟就可以处理完,由于应急车道被堵,交警和路政救援车辆也只能被堵在后面干着急。”山东高速的工作人员提醒,越是拥堵的时候,越要遵守秩序,自觉留一条应急救援车道,用于救火车、救护车、警车驶入。本报记者 宋磊

台游客遇车祸

3死2重伤

事发湖南

据中新社长沙4月29日电 湖南省台办29日晚间证实,当日在湖南境内发生的一起车祸导致3人死亡、2人重伤,这5人均在台湾籍。

湖南省交警总队高速公路管理支队通报称,29日中午11时30分,张家界泰龙旅游运输公司湘GY1333号旅游客车,核载37人,实载16人,其中14名为台湾游客。客车行至长(沙)张(家界)高速由东往西110公里处(常德汉寿境内)时发生侧翻,造成大客车内3名台湾乘客当场遇难,2人重伤,暂无生命危险。

超车酿事故

堵车2小时

事发济荷高速长清段

本报济南4月29日讯(记者 王倩 实习生 张希月) 29日,在济荷高速79公里处,两辆大罐车和一辆小轿车因超车撞在一起,装有易燃液体的罐车还发生侧翻。事故使得济荷高速长清至孝里段暂时封闭,堵车十几公里。

据参与救援的消防人员介绍,侧翻的罐车内拉了27.6吨“C5”(即戊烷,无色液体,极度易燃)。考虑到安全,济荷高速长清至孝里段实行暂时封闭,这也引发了济荷高速十几公里大堵车,拥堵时间长达2个小时。下午2点多,在确保罐车安全的情况下,济荷高速解除了封闭,长清通往菏泽方向只有一个道进行缓慢通行。

沪宁高速

15车追尾

拥堵15公里

本报讯 29日,北京、天津、河北等地高速公路发生多起交通事故,导致京哈高速、京港澳高速、京藏高速、荣乌高速、二广高速、长深高速等多条高速公路的局部路段发生短时拥堵,通行压力较大。其中,沪宁高速无锡段出现15辆车追尾的交通事故,导致车辆排队超过15公里。而杭州高速交警统计,截至12时许,仅绕城公路就发生各类交通事故70余起,主要以车辆变道引起的擦碰事故为主。(综合)

山东各地推出

“美食休闲季”活动

本报济南4月29日讯(记者 乔昱佳) 记者29日从省旅游局获悉,“五一”小长假适逢“山东美食休闲季”活动期间,各地均推出一批美食产品,让游客随着味蕾去旅行。济南各大星级酒店、各餐饮企业纷纷策划主题鲁菜,以“泉水”为主题,创意招牌菜、特色菜;青岛开展春季美食节;威海启动“山野菜美食节”;临沂市则以“春游看花吃土菜”为卖点,挖掘地域饮食文化,以吃带游,组织“一日游”活动。