

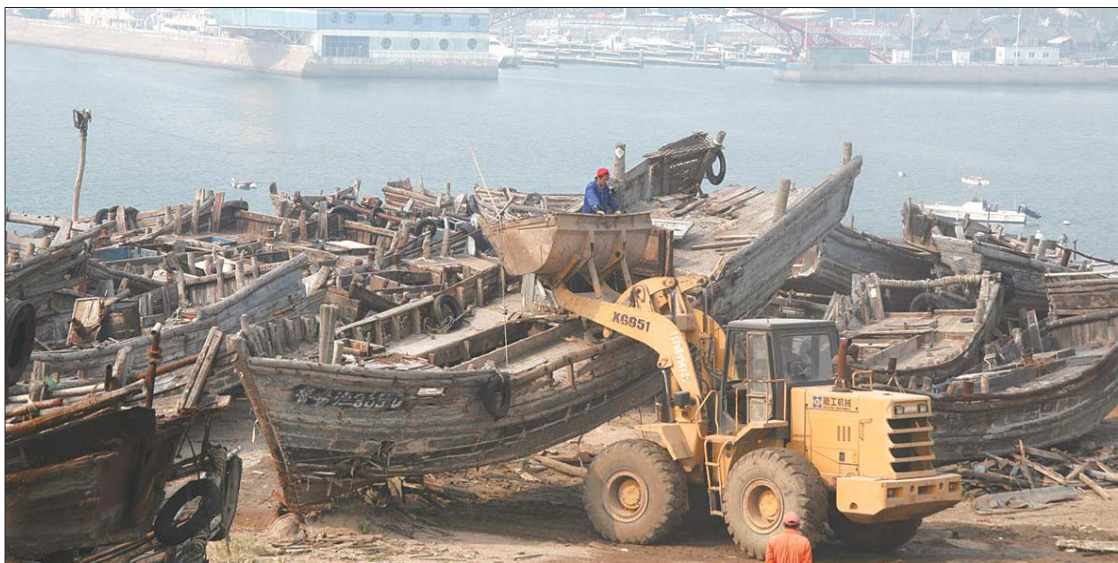
重点

旧船沉底,变身海洋生物乐园

青岛首家公益海洋牧场通过环评,6月将投人工礁石

本报记者 陈之焕

近日,崂山湾公益海洋牧场已通过环评,记者从青岛市崂山区海洋与渔业局了解到,6月中旬,崂山湾公益海洋牧场将进行人工礁石投放,届时将用5种礁石为海洋生物打造“海底乐园”。建成后的海洋牧场面积将达170公顷。



▲工人正在小麦岛拆除报废的渔船。本报记者 张晓鹏 摄

▲崂山公益海洋牧场(图片由崂山区海洋与渔业局提供)

200条旧船“待命”

海洋牧场听起来似乎很新鲜,实际上就是将废弃的旧渔船、车辆以及大石块、钢筋混凝土构件投入海底,再植入人工海藻达到改善水域生态环境和恢复渔业资源的目的。之前,青岛市有几个主要以养殖业为主的增值经营性海洋牧场,而崂山湾公益海洋牧场则是首家公益性海洋牧场,牧场分为会场湾、兔子岛与狮子岛、女儿岛与大岛岩以南三个区域,其中会场湾重点保护梭子蟹,其余两个海洋牧场投放区则为休闲生态保护型。

23日,记者在崂山区海洋与渔业局海洋牧场办公室看到,人工礁石的雏形已经建成,分为扭王

字型、方凳型和废弃船体等五种类型。目前在小麦岛已经有200艘船只等待报废,在船上加上石头沉入海底成为礁石,吸引海底生物前来。“目前我们已经在田横岛打造钢筋混凝土结构的礁石,已经完工500余块,后期还将继续打造10000块人工礁石。”海洋牧场办公室主任周毅介绍,小麦岛的废弃渔船改造后,预计6月底将投放到海底。

鱼、贝有了好环境

预计2015年竣工的公益海洋牧场,让不少岛城市民期待不已。在小麦岛施工现场附近,带着4岁孩子路过的徐女士说,女儿很喜欢动画片《海绵宝宝》,听说要建海



洋牧场,孩子天真地问是不是海绵宝宝住的地方。

周毅介绍,海洋牧场可为海洋生物提供良好的生态环境,礁体附生的藻类可消耗氮、磷并吸收二氧化碳释放氧气,贝类能净化水质,减少赤潮发生;此外,一空方鱼礁,每年可收获0.75公斤海参、鲍鱼等海

珍品和2公斤经济鱼类,产值近200元。据测算,增殖休闲型人工鱼礁达产后的净资产收益率可达25%,是目前投资回报率较高的渔业投资项目;在社会效益方面,在鱼类产卵场、育肥场、洄游通道等场所投放人工鱼礁,会使之自然成为拖网禁捕区,大大减轻捕捞强度。

链接

青岛将投放10亿鱼虾苗

随着鱼类等海洋生物的减少,各地也采取不同措施应对海洋资源的枯竭。除海洋牧场外,通常还会通过休渔、增殖放流来保护海洋资源。

从6月1日起渤海和黄海海域进入为期三个月的伏季休渔期。其中刺网休渔时间为6月1日12时至8月1日12时。根据休渔期规定,所有休渔渔船6月1日12时前必须回其船籍港停靠。休渔渔船休渔期间不得擅自离港或转移停泊地点。渔业执法部门对查获的违规渔船一律按全省处罚标准的最高限处罚。

6月1日起,青岛市也将投放5.578亿尾苗种,省海洋与渔业厅也将投放3.5亿尾鱼种,预计总投放量将超过10亿尾,通过增殖放流来恢复海洋生态。投放苗种包括中国对虾、日本对虾、三疣梭子蟹、褐牙鲆、魁蚶、海蜇、金乌贼;淡水放流品种选择鲢鱼和鳊鱼。

本报记者 陈之焕

刘公、镆钀二岛将整修

拆石岛湾、黑泥湾间养殖坝改建桥梁

本报济南5月23日讯(记者 刘红杰 实习生 齐兴)

从省海洋与渔业厅获悉,近日,国家海洋局批复了我省威海市刘公岛和荣成市镆钀岛综合整治修复工程项目,2个项目总投资达1.1亿元,争取中央海域使用金6000万元。

镆钀岛为领海基点岛,领海基点是计算领海、毗连区和专属经济区的起始点。修复工程的主要对象是岛体、海岸线、植被和周边海域等,整治修复将围绕海岛的生态修复、形态修复及自然景观维护等主要内容展开。

省海洋与渔业厅有关人士介绍,镆钀岛综合整治工程总体目标是拆除石岛湾、黑泥湾之间本项目范围内的现有养殖坝,疏通水道,将原来实体道路连接改建为桥梁连接,增强石岛湾—黑泥湾水体交换,恢复海洋生态环境;在水道两侧建成流畅的生态护岸,维护岸滩稳定性,提高岸线免受台风、海浪的侵蚀能力,营造适宜民众亲水的海岸风貌。

刘公岛整修工程总体目标是通过海堤修复,增强防潮能力,减轻风暴潮灾害的损失;同时增强海岸的稳定性,提高海岸的抗冲刷能力;通过岸线整治,有效防止海洋环境恶化,消除安全隐患,保护沿海自然岸线不被侵蚀破坏,为刘公岛的进一步保护和有效利用奠定基础。

截至2012年,山东省已开展海岛整治修复项目17个,财政扶持资金超过1亿元。

链接

生态破坏致部分海岛灭失

记者从省海洋与渔业厅获悉,我省管辖海域中共有海岛589个,部分海岛生态破坏严重。

我省有居民海岛32个,无居民海岛557个。大部分海岛的面积不大,面积小于500平方米的海岛313个,占海岛总数的53.14%;面积大于5平方公里的海岛仅7个。

省海洋与渔业厅有关人士介绍说,我省部分海岛因开发围海养殖、炸岛挖岛、乱围乱垦等,地形地貌改变,生态系统和自然景观

被破坏,如麻姑岛、外连岛和里连岛等;部分海岛滥捕、滥采珍稀生物资源,导致生物多样性降低,如三平大岛、马儿岛等;部分海岛因围填海而灭失,如内遮岛、二岛和红岛等。

我省开展了高角、镆钀岛等领海基点的保护工作,规定禁止在领海基点海岛保护范围内进行工程建设以及采石、采矿、挖砂、砍伐、爆破等可能改变该区域地形、地貌的行为。

本报记者 刘红杰

“一核两区十组团”护海岛

本报济南5月23日讯(记者 刘红杰)近日,省海洋与渔业厅公示了《山东省海岛保护规划》,根据公示稿,我省将对海岛分区保护,构筑“一核两区十组团”的海岛分区总体布局。

其中,“一核”指胶东半岛海岛经济优化核心区,是山东海岛经济发展的主要发动机和增长极,“两区”指黄河三角洲海岛生态保护区和鲁南海岛生态保护区,对全省海岛生态保护与

可持续发展起着无可替代的支撑和促进作用。“一核”带“两区”,“两区”促“一核”,打破行政区划界线,形成强大合力,加强海岛生态保护,实现资源共享。

“十组团”指鲁北平原海岛组团、庙岛群岛海岛组团、芝罘岛群岛、刘公岛群岛、威海东部海岛组团、乳山口岛群岛、田横岛群岛、崂山湾群岛、灵山岛群岛和海州湾海岛组团。

北京汽车E系列

越聪明,越大度。
超大容量三厢,从容登场。

450L后备箱,27项跃级配置,开创家轿新纪元。



前有后有,足智多谋,臀部突出,智商更加突出。丰满翘臀,搭载27项跃级配置,身价虽属亲民级,内涵却无人能及,身材耀人,智谋过人,样样迷人。

6.5寸屏 GPS 倒车影像 感应大灯 电动折叠后视镜 6气囊 中控锁 BOSCH ABS+EBD 车速感应自动落锁

济南德盛天隆	济南市天桥区北园大街421号(银座国际汽车广场隔邻)	0531-95565	淄博海杰	淄博市张店区309国道与东外环交叉口路北66米路西	0533-2067555
济宁顺源	济宁市金宇路40号信达汽车交易广场院内512号	0537-2583188	青岛石大	青岛市经济技术开发区前湾港375号	0532-8698989
潍坊天和	潍坊市潍州路418号(广濂汽车销售公对面)	0536-2222668	烟台海宇	烟台市芝罘区机场路158号诚通汽车城	0535-6657198
德州和远	德州市经济开发区新河东路十二里工业园内	0534-2221211	聊城天德	聊城光岳路北首江北汽车城内	0535-5051177
临沂九州	临沂市河东区三和东河新街车管所东行500米路南	0539-8131000	潍坊金世都	潍坊市坊子区坊子人民路北16号	0536-2188578
滨州华洋	滨州市滨城区渤海五路东方红路口北2公里路西	0543-3511555	威海德信	威海市环翠区温泉镇口村(金钩岭汽车展厅24号展厅)	0631-5377773
日照乾方	日照市奎山汽贸城(郭家滩子路南200米路西)	0633-2181222			

※具体配置视不同车型而定。垂询热线 400 810 8100
预约试乘试驾专线 400 605 6690 更多配置请参照官网 www.baicmotor.com