

人文  
赢家



本期探访>>

## 汶阳遗址

此前一般认为汶阳遗址的年代范围为大致口文化中晚期至龙山文化时期,事实上其文化内涵要远比这两个时期要丰厚。大量的打制石器的发现,证明了此地远在旧石器时代就是人类先祖的居住地,而盘龙大街南边原“扫帚地”大量唐宋陶瓷的出土以及窑址的发现,说明汶阳一带在唐宋时期绝对是一个大的聚落中心。而此遗址青花瓷器以及其他明清器物的少见,说明了在明清时期,聚落中心已经转移到别处。但是,从旧石器时代至元代,长达上万年的人类文化遗存,仍旧使这个遗址成为莱芜市最有研究价值的遗址。

北遗址出土的多枚珍贵的龙山文化蛋壳黑陶片黑如漆,亮如镜,声如磬,硬如瓷,薄如壳,厚度尚不足一毫米,因其高超的制作技术备受学术界推崇,被誉为“四千年地球文明最精致的代表”。

区别于大致口遗址的是墓葬遗址,汶阳遗址是汶河上游最重要的大汶口文化生活遗址。它承载着莱芜最美好的历史记忆。只可惜随着经济建设,该遗址遭到了一定程度上的损毁,汶阳遗址的保护迫在眉睫。

核心提示:不是风景名胜,却在当地老百姓心里地位显赫;没有高屋建筑,却在一份朴实里记录着岁月变迁,为考古提供实物……汶阳遗址,在这块比汶阳村还大的区域内,老祖先们留下的生活痕迹,成了大致口文化和龙山文化的发源地,让人们茶余饭后还能说道说道。作为莱芜市最有研究价值的遗址,汶阳遗址现在已经被现代化厂房包围。

# 汶阳无声讲述万年悠悠

文/片 本报记者 曹剑 见习记者 贾丽

## 遗址上,建起了遗址公园

27日上午9点,记者从莱城出发,沿汇源大街转衡山路向南直达汶阳村。汶阳村位于莱城东南方,还保存着红砖绿瓦的村落风貌。

汶阳村委大门敞开。大门口,一位中年男子正使用健身器材锻炼,记者从他口中得知汶阳遗址所在地:“实际上,你脚下站的土地,都是汶阳遗址的一部分。”淳朴的笑声,传递着汶阳人的友好。

在男子指点下,记者又向南

行驶了一里多路,在路边见到了由莱芜市人民政府立的“汶阳遗址”碑。碑后注释:汶阳遗址,占地南北长670米,宽420米,中部为大致口文化至龙山文化时期遗址,北部为汉代冶炼遗址,南部为隋至明代冶炼和生活遗址。

石碑北侧,紧挨着一方大小相同的石碑,上书“市级非物质文化遗产——汶阳庙会”字样,背刻“汶阳庙会历史悠久。据考,隋唐时期已建此庙,距今已有一千四五百年的历史。历经三次重

修,较早一次在大明万历辛丑年间,但是未注明始建日期。二次重修于大清光绪二十八年。2008年三月第三次重修汶阳庙。”

展现在记者眼前的遗址,完全不同于想象中的样子,一个不算很大的广场,一块块平整的红色方形地砖,一排排整齐栽植的杨树、柏树,长条石凳,新建的凉亭,分明是一方现代化的公园。在广场西头,一块彩色石头建成的碑上写着“汶阳遗址公园”几个大字。



## 双龙庙,遗址上的古建筑

或是受当天阴雨天气影响,汶阳遗址公园里空无一人,透过蒙蒙雨雾,只见几个鎏金大字闪闪发光。在广场北头,“双龙寺”三个大字非常显眼。

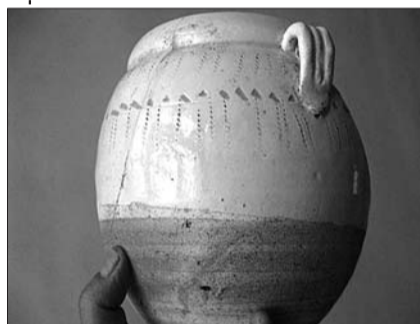
穿过一座两米多宽的渠上小桥,沿着两排松柏包围的水泥小道,记者径直走到寺前,蒙蒙细雨里,让人有“曲径通

幽”的感觉。从合适的角度观看,两棵柏树正好把“双龙寺”的牌匾夹在中间,显得古朴而厚重。

两尊石狮分左右静坐门前,顺着水泥砌成的台阶,走进黑砖砌成的庙宇门楼。看门人刘老汉说,新修的双龙寺,目前只有这个门楼是在原地基

上修葺的,一直从光绪年间延续至今。修寺庙用的砖瓦,都是从原处出土的。

今年已经65岁的村民刘春德说,在他小时候,双龙寺被改造成了学校,他就在那里上过学。“以前门前有个很大的藕池,水非常清,现在修建了水渠,水也不如以前多了。”



## 村民的期待:做好保护!

汶阳遗址,除了现有的遗址公园,世人已很难目睹它的痕迹。刘春德告诉记者,他年轻的时候,一些土坯还在,后来建设厂房,把土坯都铲平了。从遗址公园向西、向南看,不远处就是搭建的蓝色厂房和重型塔吊等设备。刘春德说,汶阳遗址现在被工厂包围着,十多个大小企业工厂在周边安家。

71岁的李珍英正在冒雨干着

农活,她说,对于汶阳遗址,估计60岁以上的人还能略知一二,年纪再小的,估计连遗址在哪里都不知道了。李珍英说,在她很小的时候,这里经常会有庙会,包括唱戏的、展览的、说书的,非常热闹。到现在,每年还会举办庙会,不少村民前来祈福。

李珍英说,汶阳遗址上,有隋唐时期的炼钢厂,传说是尉迟敬德将军开办的。后人曾挖

掘出很多铁疙瘩和瓷疙瘩,还有一块两米多高的石碑,据说后来搬走用来修桥了。后人想寻找这块石碑的下落,但是找了很久没找到。

记者离开前,几名村民拉着记者的手,意味深长地说,汶阳不仅养活了祖辈,还为子孙后代提供了沃土,希望相关部门做好保护工作,让汶阳的文化能够流传,生生不息。



考古发现的珍贵文物。



汶阳遗址公园。