

大事汇

西珠岩1号隧道即将贯通

10座已贯通8座,贯通隧道总长度达8800米

本报7月4日讯(记者 孙健 通讯员 张广洲) 青烟威荣城际铁路承载着烟威两地人的动车梦,各标段工程正在快马加鞭开展。4日,记者来到承担第四标段建设任务的中铁二十局,了解到了四标区域内隧道工程的进展情况。截至目前,除西珠岩1号隧道和泰山隧道外,其他隧道均已贯通,而西珠岩1号隧道也将在10天后贯通。

“近几个月,我们承建的第四标段内几个隧道相继贯通,车山隧道、车山1号2号、西珠岩2号以及东珠岩隧道都是近两个月贯通的。”据中铁二十局青荣城际铁路工程指挥部现场负责人透露,在他们所承建的第四标段内共有10座隧道,“现在已有8座隧道贯通,第9座西珠岩1号隧道工程也已经接近尾声,估计10天左右就可贯通。”

4日,记者来到位于青年南路南头,西珠岩村,见到了正在加紧施工的西珠岩1号隧道。车子拐入施工现场后,满眼都是堆积有小山高的沙子和石子等施工用料,在左侧的山体上可以看到西珠岩1号隧道的施工洞口,洞口外的大型挖掘机械轰鸣。

从堆积施工用料的场地到隧道口,需要经过一条约200米长的上坡土路,因为2日的一场大雨,土路有些泥泞。在土路顶端,一个黑黝黝的隧道洞口



施工工人从西珠岩1号隧道洞口走出。记者 孙健 摄

出现在眼前,上面挂着“中铁二十局承建西珠岩1号隧道”的大牌子。

“隧道的施工进度大约在每天2-3米左右,最后施工阶段的围岩是五级加强级别的,这样的围岩质地较为疏松,施工起来比较困难,风险系数也相对大一些。”在隧道施工现场的值班室内,技术员李晓兵告诉记者,西珠岩1号隧道的围岩有一半为四级级别,另一半是五级及五级加强级别,“级别越

高,施工的难度就越大。”

据了解,除了围岩方面的难度,全面施工也对隧道进度有影响。“青荣城际铁路外夹河特大桥桥台位置位于隧道洞口,由于工期紧、任务重,外夹河特大桥和西珠岩1号隧道必须同时施工建设。遇到雨雪天,从料场通往隧道洞口的土路泥泞湿滑,车子打滑没法开,工程进度就得耽搁。”李晓兵说。

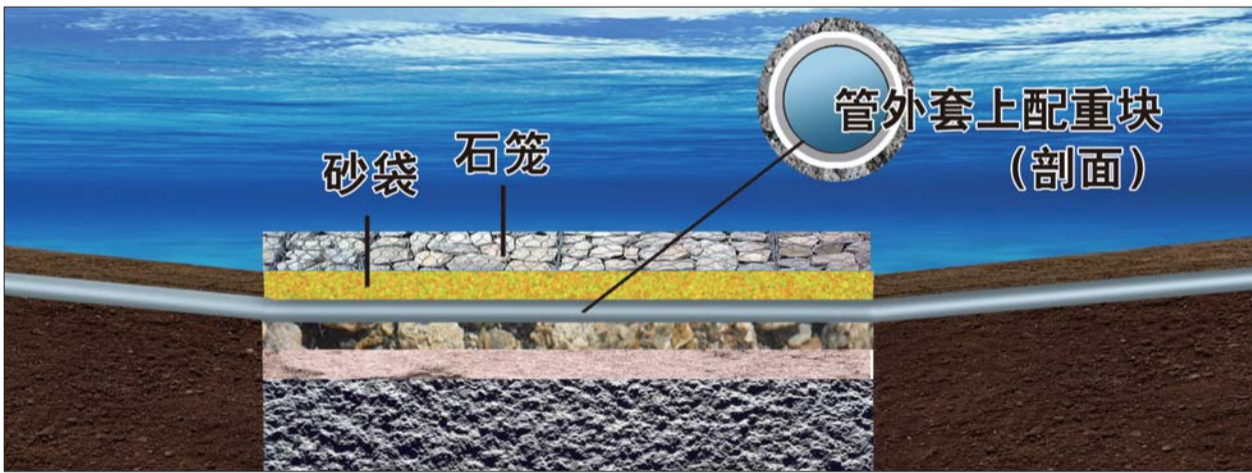
“去年7月1日工程正式进洞,也就是架了第一根钢架到

现在,隧道施工时间已经整整一年了。”据李晓兵介绍,西珠岩1号隧道全长570米,目前距离贯通还有24米

据悉,青荣城铁第四标段内10座隧道的总长度为10390米,现已贯通的总长达到8800米。“四标工程范围内隧道、桥梁、桥梁建设项目都在同时进行,截至目前已架梁4.8公里,44座桥梁已完工15座。”中铁二十局青荣城际铁路工程指挥部负责人说。

蓬长跨海引水工程开工,预计2013年底建成投入使用

年底长岛居民有望喝上蓬莱水



蓬长跨海引水工程剖面图 制图:宋晓霞

本报7月4日讯(记者 钟建军 孙健 通讯员 纪振兴 李琨) 对于饮用水,长岛人盼啊盼,终于盼来了蓬莱水。记者从长岛县发展改革和统计局获悉,近日,蓬长跨海引水工程已正式开工建设,预计2013年底建成投入使用。年底,长岛人有望喝上甘甜的蓬莱水。

记者了解到,蓬长跨海引水工程是烟台市2013年重点项目,总投资1.8亿元,起于蓬莱市南山水池,向北跨越海域,终点位于长岛县南长山南

端,铺设陆地引水管线15.61千米,铺设海底管线长约8.3千米,改扩建配水管网29千米,预计2013年底建成投入使用。

近年来长岛县蓝色经济发展步伐加快,2012年《长岛休闲度假岛发展规划》获省政府批复正式印发实施,成为全省第一个由省级批复的县级规划。休闲度假岛建设的提出,坚定了长岛人发展蓝色经济的决心。

但是长岛县是山东省唯一

的海岛县,没有大型湖泊和水库,城区只有一处1000吨/日海水淡化站,虽然可以基本保证长岛城区正常供水,但海水淡化水总量少、水质差、成本高昂,每吨达到10元左右。旅游高峰时期供水水源不足,严重制约长岛旅游业和服务业的发展,这与建设中国北方生态旅游度假岛,带动山东半岛蓝色经济区发展的总体布局极不适应。

随着国际休闲度假岛建设的不断深入,水的需求量会越

来越大。按照度假岛规划,按10万人每人每天100公斤用水量计算,日用水在1万吨左右。但是,建设万吨级的淡化站投资很大,而且10年左右的时间还要重新投入。地下水很有限,过度开采势必导致海水倒灌,要从根本上解决这一问题,必须引水进岛。

据悉,蓬长跨海引水工程完工后,日供水规模将达到10000吨,可有效保障岛上居民生产生活用水及未来建设休闲度假岛发展用水需求。

新闻延伸

陆上工程已开工,海底将铺AGR管材

记者从长岛县农林水务局了解到,目前,蓬莱市与长岛县的陆地工程已开工建设。已完成海上拆迁工作,为海底输水管道铺设做好了准备。

“陆上工程已经开工。”长岛县农林水务局局长解恒志对记者说,海底输水管道铺设工程还未开工,招投标

都已完成,即将铺设海底管道工程。

解恒志说,在海底铺设管道存在比较复杂的自然环境影响因素,而且海底管道的检修十分困难,因此海底管道的材料选择十分重要。AGR管材有着良好的韧性、抗腐蚀能力和无毒无害、内壁光滑、摩

阻力小等特点,十分适合海底小管径输水管道的铺设。

当记者问及如何在海底铺设管道时,解恒志解释,有一段是淤泥土和淤泥质粉质粘土,采用高压水泵射水开槽,采用开挖挖槽埋设,管道在海底埋设深度为1.5至2米,然后将管道沉放后管沟,回填

主要靠回淤,必要时浅海区域用人工回填。

他说,海底还有一段是3.7千米的全风化泥岩,高压水泵射水无法切开,在全风化泥岩上铺水泥带平整,将水泥制成的圆形配重块套在管上沉下海,铺上沙袋后再用石笼压住管。

已贯通的8座

隧道大盘点

谭家庄隧道:

2012年6月21日,青荣城际铁路谭家庄隧道安全顺利贯通。谭家庄隧道位于山东省烟台市福山区回里镇谭家庄北侧,全长290米,为单洞双线隧道。该隧道自2011年3月10日开工。

西庄隧道:

2013年1月13日,青荣城际铁路西庄隧道顺利贯通,该工程于2012年5月1日开工建设,地处烟台市福山区回里镇西北侧,隧道全长376米。

土峻头隧道:

2013年4月21日,全长680米的土峻头隧道顺利贯通。土峻头隧道为单洞双线隧道,位于山东省烟台市福山区回里镇土峻头村北侧低山丘陵区。

车山隧道:

2013年5月21日,长900米的青荣城铁正线车山隧道正式贯通。车山隧道位于青荣城铁正线,是青岛进入烟台市区的“咽喉”,距离烟台火车站仅有10公里左右。

车山1号隧道:

2013年5月31日,全长645米的车山1号隧道提前30天贯通。

车山2号隧道:

2013年6月11日,青烟威荣城铁车山2号隧道宣告打通。车山2号隧道全长680米,位于青荣铁路烟荣段的下行,进口在朱家疃,出口在姜家疃。

东珠岩隧道:

2013年6月23日,东珠岩隧道顺利贯通,该隧道于2012年8月16日正式进洞,全长660米。

西珠岩2号:

2013年6月26日,青荣城际铁路西珠岩2号隧道顺利贯通,该工程于2012年9月开工建设,地处烟台市芝罘区西珠岩村,隧道全长650米。

相关链接

即将喝上蓬莱水
岛民乐开花

长岛南长山。记者 赵金阳 摄。

从挑水吃到定时供水,再到24时供水,长岛人知道岛上缺水,都早已养成了一水多用、节约用水的好习惯。长岛人听说蓬长跨海引水工程已开工建设的喜讯,乐得合不拢嘴。

当记者说跨海引水工程时,岛民孙吉霞连说两个“知道”,她笑着告诉记者,长岛南、北长山岛上的水质较好,而且很贵。她也喝过蓬莱水,感觉挺好喝的,“以后的水能便宜点就好了。”孙吉霞说。

“岛上水资源缺乏,大部分家里都有缸,接雨水后用来洗东西,都养成了节约用水的习惯。”岛民杨健告诉记者,一些人家还有专门的蓄水池。说起今年有望喝上蓬莱水,杨健呵呵直笑,他说:“那可好了,更应该省着用了,肯定不会浪费。”

对于跨海引水工程建成后水费能否降低,解恒志说,目前还不知道具体的价格,蓬莱水质很好,肯定不高于现在的水价。