

日前,胶州板桥镇遗址、祿国都城遗址、西皇姑庵遗址等8处遗址入选第七批全国重点文物保护单位。记者调查发现,历经两千多年的沧桑,位于胶州的祿国都城遗址已经受到了一定程度的破坏,原貌难觅。胶州市博物馆拟申请立项,对遗址进行专门的保护规划设计。

祿国都城古遗址

繁华如梦,百年古都变农田

历史风貌遭破坏,当地拟申请立项保护

文/片 本报记者 刘腾腾

城墙周围已经被村民种上了农作物。

现状

昔日古城今成良田 祿国遗址难觅原貌

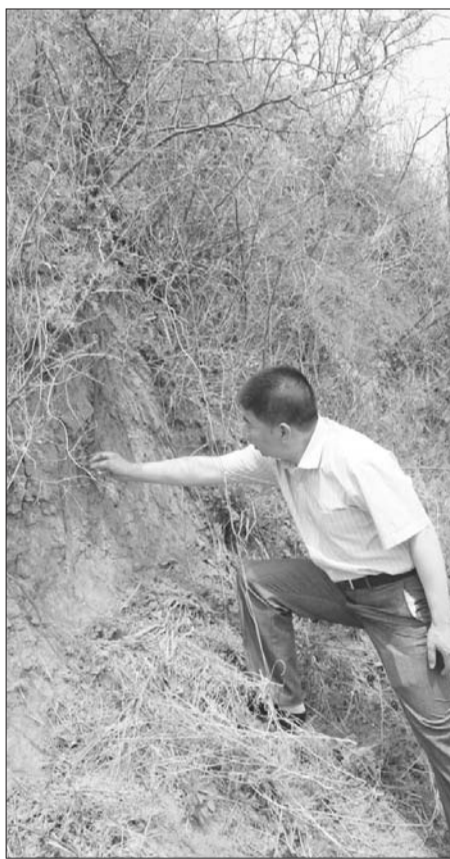
近日,记者在胶州博物馆馆长的带领下来到胶州市里岔镇孙家庄,找到位于村东侧的祿国都城遗址,只见在一片绿油油的农田中矗立着少量低矮的城墙,这些城墙约有2—3米高,宽大约有两米,成斜坡状,坡顶杂草丛生,墙根部黄泥裸露,占地面积是500米×500米。

从表面上看,遗址的原貌已经难以辨认,原本围成正方形的城墙如今已被侵蚀得十分严重。城墙的四周已经成了村民的耕地,周围都被种上了玉米、小麦等农作物。据村民讲,这一带土地肥沃,栽种玉米、花生等庄稼收成极好。由于长时间的日晒雨淋,城墙上许多地方出现了坍塌,用手轻轻一碰,泥土便纷纷掉落下来。

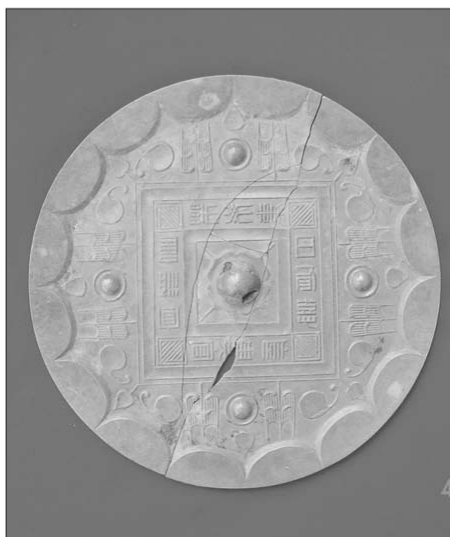
据介绍,遗址周围原有东、南、西三个大门,但因为水土流失和风化的原因,如今,这些大门早已被破坏,只有南门尚存瓮城遗迹,城墙和周围的耕地也融为一体。

据史料记载,祿国建于西汉武帝元狩四年(公元前119年),撤于东汉光武帝十三年(公元37年),存在156年。由于人口外迁和交通不便,繁华的城池逐渐冷落乃至湮废。到了明代,这里又被建成了饲养军马的场地,因此又名“牧马城”。

1981年,祿国都城遗址被人发现,从此之后,这里就进行了多次调查和勘探。遗址内出土了砖、瓦、陶器、青铜器等,遗址附近孙家庄曾出土“半两”钱范,后来又在遗址东南的赵家庄发现大型墓葬群。2005年,为配合青莱高速公路建设,由山东省文物考古研究所主持,由青岛市文物局、胶州市博物馆协助,对工程占压部分进行了抢救性考古发掘,发掘封土7座,共发现76座墓葬,均为小型土坑型竖穴或岩坑墓。在这次发掘中,共出土随葬品350余件,有瓷器、釉陶器、铜镜、车马饰件、镏金铜器、漆器、玉器等。其中瓷器和釉陶器上饰有精美的弦纹、刻划纹、水波纹和凤鸟纹等;铜器有舟、盆、镜、带钩、车马饰件、印章、铜钱等,部分饰件外表镏金。此外,还出土铜印章2枚,其中1枚印文为“王何之印”。经考古论证,该墓葬群为汉代墓葬群。同时,在遗址正西的黄家阿洛汉墓群也发现有墓葬群。



由于水土流失等自然原因,城墙被侵蚀得十分严重。



祿国都城遗址——赵家庄汉墓群出土的铜镜。

问题

城墙包干进农户 保护经费缺口大

这处遗址是研究山东地区汉代政治、经济文化的珍贵资料,具有较高的历史价值。“这次发现对研究汉代的社会结构、经济发展、农民生活的变迁以及一系列社会、经济问题提供了实物资料,填补了考古学的空白。”胶州市博物馆馆长王磊说。

虽然有很高的科考价值,但经过多年的风吹日晒,遗址还是受到了一定程度的侵蚀。王磊介绍,这些城墙难以保护主要是历史遗留问题,“以前村里划土地的时候把城墙也划给了村民,村民理所当然地把这里当成了自家的粮田开垦,对城墙造成了一定程度的破坏。”为此,胶州市博物馆多次与镇政府协调商讨此事,并且下达了整改意见,让镇政府对村民进行说服教育,但整改的难度一直很大,“也不能不让村民们种地了啊。”王磊无奈地说道。后来村里换了几任村书记,此事就一直都没能解决。

为了制止村民的破坏行为,胶州市博物馆还专门聘请了一位文物保护员,定期在城墙周围进行巡视,禁止村民在此取土、深挖的行为,还在城墙外树立了界桩,这虽然在一定程度上能起到保护作用,但这并不能从根本上阻止遗址逐渐被自然侵蚀和人为破坏。

除了历史遗留问题外,保护经费不足也让文物保护人员颇为头疼。“对城墙进行加固保护、雇用专门的文物保护员都需要一定的经费支持,但这恰恰是我们很缺乏的。”对于遗址和文物保护中存在的经费问题,王磊也十分无奈。

举措

申请立项保护 开发保护并举

如何实现对这处珍贵古遗址的保护?据了解,目前,祿国都城遗址已成为全国重点文物保护单位,按规定,已经达到向国家申请立项保护的标准,“申请立项保护后就可以有专门的经费和有资质的文物保护员对遗址进行保护规划设计,我们也有初步的意向,时间合适后将提出立项申请。”一旦立项成功,由国家认可的设计单位就会对古遗址进行现场考察,针对当地的发展实际,制订可以保留20年的设计规划,更有效地保护遗址不被破坏。

此外,时机成熟时,可申请由国家当地政府共同出资按照设计规划进行保护性开发利用,在不伤害遗址的前提下,充分挖掘遗址的历史内涵,获得文化声誉,提高文化遗产的知名度和社会影响,“比如在遗址周围建文物展览馆,建公园等,发展当地的旅游业,在遗址保护的基础上规划和发展具备经济和社会双重效益的文化产业。”王磊认为,文化遗产本身就是城市的一笔宝贵财富,在保护文化遗产的同时,通过开发旅游和相关产业,使资源转化为财富,达到保护和开发相协调的效果,使文化遗产价值与土地资源价值在严格保护与积极利用的实践中实现有机统一。



祿国都城遗址又名牧马城遗址。