

文房四宝

四大名砚鉴别技巧

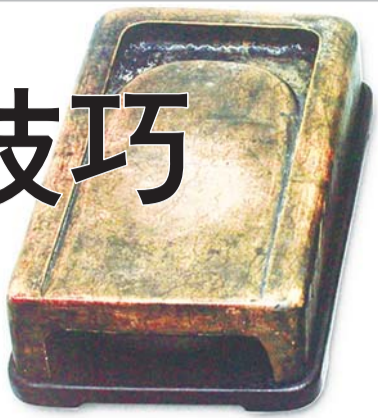
所谓“四大名砚”，最早见于北宋苏易简所著《砚谱》，他认为：“砚有四十余品，以青州红丝石为第一，端州斧柯山石为第二，歙州龙尾石为第三，甘肃洮河石为第四。”这四种石在宋代名气最大，后因红丝石原料枯竭，后人又通过使用和欣赏得出结论，确立了以端砚为首的主要地位。因此，“四大名砚”最终改为广东肇庆的端砚、安徽歙县的歙砚、甘肃洮州的洮河砚、山西绛县的澄泥砚。

在造假技术日益发达的今天，要真正鉴别出“四大名砚”不是易事，尤其一些古代名砚因时代久远石质被风化，包浆以及墨渍锈痕深，有的古砚砚堂甚至被磨成凹槽，辨别起来较为困难。但是，只要仔细认真、耐心地去“品尝”它的特点，照样能辨别材质的优劣。

首先，看石色辨别。用一条绒布蘸水后在砚池或砚堂上轻

轻擦拭，沉积的墨锈慢慢地被抹去，自然会露出原石的石色。端石大致有三种石色，一是紫色、绿色和白色，可以观察到老坑砚石色彩斑斓、富有变化；歙砚大体呈黑色、墨绿色，有天然生成的纹理；洮河砚总体上呈墨绿、碧绿、辉绿、翠绿、淡绿、灰绿等色相；澄泥砚以朱砂红、鲑鱼黄最为名贵，总体呈黄色和土黄色。

其次，看品种、石质。一般来说，端砚常见的有鱼脑冻、荡青花、蕉叶白、天青、翡翠、金星点、水纹、金钱线和石眼等品种，重量较歙石砚偏轻，纹理清晰，明净，手感细腻，这与砚石的形成结构有关系；歙石与洮河石结构密实，浑厚而细腻，歙砚以金星、眉子、细罗纹、水浪纹等天然生成的纹理区分，具有“残墨入水一濯即莹洁，焕然如新”的特点；而洮河砚总体特征是多呈现黄黑水纹，如浪似云，手感显得坚



▲项元汴墨林山人抄手砚

而硬，即使在经常磨擦的砚面和砚底部位，也相对光洁；澄泥砚由泥陶配烧而成，这类砚台与端、歙、洮有本质性的区别，其硬度不高，只要用雕刻刀在砚背上铲几下就能辨别石质的优劣了。

第三，看雕工。用雕工来辨认古砚材质是一种最有效的方法。由于端石、歙石、洮河石属泥岩板页结构，硬度为0.3—0.4肖氏左右，在雕刻时容易发挥制砚者的技艺特长，所以，自唐以来，端砚、歙砚、洮河砚的雕工是最精细、细腻的。其中，传统的端砚雕刻艺术，就重视“动”感和“线”

的表现，并注意处理好“动”与“静”的和谐统一；而歙砚所属的徽派素以精细见长，有浓厚的地方风格，一般以浮雕浅刻为主，不采用立体的镂空雕，但由于受到砖雕的影响，之间也会出现深刀雕刻；洮河砚雕刻使用浮雕和透雕两种技法。透雕是在浮雕的基础上镂空其背景部分，这是洮砚雕刻艺术中最具特色的技艺，真实感、立体感很强。当然，澄泥砚在雕刻方面就更容易上手了，它十分注重图案和造型，雕刻形式多样，色泽典雅秀丽，显得极为古朴大方。

业界

陈介祺诞辰二百周年纪念专场拍品征集

(本报讯) 2013年,适逢陈介祺先生诞辰二百周年,山东恒昌拍卖有限公司将隆重推出《金石相契——陈介祺诞辰二百周年纪念专场》,拍品主要包括陈介祺书法作品、金石藏品、藏拓、信札、书籍等,以及陈氏家族陈官俊、陈厚滋、陈阜,和陈介祺金石至交吴大澂、潘祖荫、罗振玉、吴式芬、吴重熹、刘喜海、李佐贤、吴云、王懿荣、阮元、翟云升、张廷济、鲍康、许瀚、王筠、许槱、何绍基、徐同柏、叶志诜、何昆玉、王石经、郭麐等人作品。

清代著名金石学家陈介祺,为中国近代颇具盛誉的金石学巨擘,将毕生精力倾注在金石收藏鉴赏中。目前,此次诞辰二百周年纪念专场的拍品征集工作仍在进行中,希望各界藏友共同参与。

孙文铎画展暨“大红袍”首发仪式成功举办

(本报讯) 8月25日—27日,“抱朴守拙·大气晚成——孙文铎水墨画展暨‘大红袍’画集首发仪式”在山东大厦美术馆成功举办。此次展览共展出孙文铎先生历年来精心写生与创作的一百余幅山水作品,笔下山水烟雾溟溟,空朦灵秀,脉络相循,作品中洋溢着浓郁的生活气息,表现出作者崇尚自然的人文情怀,力追“夺胎古人,而欲变其目”,是艺术家多年内涵修为以及对艺术独特视角与功力的表现。

孙文铎,现为中国美术家协会会员、吉林省文联艺术委员会委员、吉林省美术家协会顾问、吉林省画院专职画家,国家一级美术师。作品曾入选第四届、第六届、第七届、第八届、第九届全国美展。

“顾平中国画展山东行”东营站7日亮相黄河美术馆

(本报讯) 由中共东营市委宣传部、东营市文化广电新闻出版局主办,东营黄河美术馆、东营文宝斋承办的“逍遥山水——顾平中国画展山东行”,将于9月7日—10日在东营黄河美术馆举办。此次展览是继8月20日在青州、潍坊成功举办之后的第三站,将展出顾平近期创作的山水、人物画、书法作品近百幅,规模宏大。据悉,此展也是此次“逍遥山水——顾平中国画展山东行”的最后一站。

顾平,1960年生,祖籍江苏南通,中国国家画院研究员、民盟中央美术学院理事,中国美术家协会会员,曾任南京信息工程大学传媒与艺术学院院长、教授。

淄博大红门美术馆揭牌仪式明日举行

(本报讯) 大红门美术馆揭牌仪式将于明日上午十点隆重举行。大红门美术馆坐落于淄博,建筑面积5000平方米,内设8个画家工作室,2个展厅,陈设古朴,典雅大方,是我省一座以收藏、研究、推广、展示近现代及当代艺术家作品为重点,并尝试建立系统完备、运营模式灵活的民营美术馆。据悉,大红门美术馆官方网展也于近日上线,美术馆将通过网络手段把美术馆的诸多功能和信息资源予以发布,为社会公众对大红门美术馆的了解提供更为便捷的服务。

艺术导藏

工笔作品依然笑傲山东市场

“丹青行者——韩学中人物画作品全国巡回展”淄博站近日刚刚落下帷幕。本次巡展来到潍坊、淄博两站后,受到山东藏家追捧,体现出人们对工笔画的钟情和喜爱,也体现出具有相当学术水准和较为工细的艺术品在全国市场,特别是山东市场的收藏热度。

工笔画进入创作、收藏繁荣时期

工笔画严谨细致,造型准确,以形写神,既有传统的笔墨基础,又有很强的时代特色。从观赏角度看则雅俗共赏,通俗易懂,深受大众喜爱。当下,工笔画创作队伍的扩大,受欢迎程度的增加,预示着这个历史悠久的画种正在以前所未有的发展速度,走向繁荣与复兴。

不仅如此,近年来在收藏市场上工笔画的表现也令人刮目相看,不仅一批批古代、近现代画家的作品在国内外拍卖会上拍出高价,当代工笔画作品也颇受藏家关注,价格在保持上涨的态势。据了解,不少画家同时兼备工笔画和写意画的创作功力,而一般其工笔画作品的价格能达到写意画价格的2至3倍左右。

将传统功力与时代风格相结合

当下,如何让工笔画这一

《马素贞花鸟画集》面世

由山东美术出版社出版的《马素贞花鸟画集》于近期问世,本书内容涵盖了马素贞80幅花鸟画作品,是其书画创作的心血结晶。马素贞生于风光秀丽、艺术氛围浓厚的青岛,青少年时期受到中外文化的熏陶和影响,酷爱绘画。建国初期,她毅然放弃个人爱好,踏上了新闻战线,一干就是四十多年,成为《大众日报》一位资深的高级女编辑。

马素贞与绘画结缘,始于改革开放初期。当时,许多专业画家主动迈进媒体的大门,这为当时担任《大众日报》文教部编辑的她提供了接触和学习交友的好机会。受到画家们的影响,她忙里偷闲,开始不断临摹、创作,为其绘画打下了良好的基础。此外,她还自修了中国画函授大学的美术专业教材,在学习和实践中不断探索,将自己的情感注入其中,使画面富有耐人寻味的意



▲线描头像之一 68x68cm 韩学中

古老艺术为世界人民接受,成为中国美术界长期思考的问题。同时,在各个学院、创作机构中,也涌现出一大批凸显时代特色和个人风格的优秀工笔作品,将传统功力与时代风格充分结合,显示出不俗的学术功力。

这次全国巡回展中,画家韩学中的作品充分运用传统工笔画线描的特色与功能,巧妙把握人物线条的情感节奏力度,

施墨赋色的质地情绪和布置关系。同时,他还善于从生活中汲取营养,在生活中获取创作素材,描绘了许多以农民工、村民为题材的作品。本次巡展中他新近创作的惠安女系列,便是其深入生活写生创作的优秀作品之一。正是这种自然流畅,传统结合时代的画风,获得了更多藏家的喜爱。

对此,画家韩学中说,令我感动的是,山东人民不仅热情

好客,还受深厚文化积淀的影响,对知识、文化有着特别的崇敬和尊重,对传统文化的继承和发展有着自觉的责任,他们更容易欣赏具有文化底蕴并结合时代特征的作品,这在全国艺术市场中是弥足珍贵的。

审美偏向铸就工笔市场高地

韩学中全国巡展山东几站陆续开展后,反响十分热烈。据统计,北京、潍坊、淄博三站共计销售额1000多万,其中,淄博一站作品销售一空,可见在当前稍显不景气的市场大环境中,具有高学术水准的作品升值空间依然很大。

韩学中作品的藏家宋先生在接受采访时说,“近年来,社会机制逐步趋于健康完善,人们逐渐认识到艺术品的真正价值,并在价格上体现出来。韩学中画面中的女性细腻柔美,具有很深的东方神韵,符合传统审美。此外,工笔人物画就专业分析而言是极具难度的,除了需要扎实的造型能力,还需要有勤勉细致的心智,处处能体现画家一丝不苟的创作态度,因此能在市场中体现出相应的价值。而山东市场特别注重工笔画所蕴含的学术水准和价值,向来偏好较工细的创作,这次韩学中老师作品在山东的走俏,正是有着高学术水准与山东市场偏好等多重原因。”

(东野升珍)



▲富贵育天香 70x138cm 马素贞

马素贞,山东青岛人。《大众日报》高级编辑、山东省新闻美术家协会会员。1958年步入新闻工作大门,任《临沂大众》(《临沂日报》前身)记者、编辑;1963年调入大众日报社工作,历任编辑、主任编辑、高级编辑。