



◇泥土(泥宗峰)

山东漫画家协会副主席兼秘书长,中国美术家协会会员,中国新闻漫画研究会理事,山东省劳动模范,上海市委“世博优秀共产党员”,山东工艺美术学院特聘教授。

泥土生于济南。毕业于北京大学首届书法研究生班;受到文怀沙、沈鹏、欧阳中石、叶朗、金开诚等老师的指教;书法作品被韩国大宇国际李太荣董事长、韩国

韩电公社郑太豪董事、日本伊藤中会社能登董事、日本烟草小林一夫董事分别代表各机构收藏。绘画作品《和气致祥》被2010年上海世博会纪念馆永久性收藏。第十届中国艺术节期间,《泰山》、《济南胜景图》画卷被作为带有浓厚山东地域特色的艺术品赠予与会嘉宾。在国内,曾参加七、九、十一届全国美展;并获中国新闻美术银奖。在国外,曾参加日本、比

利时、韩国国际漫画大展;并获得过日本读卖国际漫画大赛评选委员会特别奖。曾出版《泥土书画作品集》一、二、三集,《世话戏画——泥土彩墨小品》、《泥土彩墨画》画集。曾为多家企业创作“企业文化风俗画”长卷。

在“2010年上海世博会”山东参展工作中,曾任专家组副组长,活动策划部部长,山东馆轮值副馆长。现就职于山东省贸促会。

《泰山》、《济南胜景图》： 浓缩齐鲁精神的画卷

走进山东大厦,迎面长廊的墙壁上,悬挂着一幅《济南胜景图》,引得人们纷纷驻足观看。在这幅长约6米、高约60厘米的巨幅画卷中,画家不仅以大手笔展现了济南2000平方公里范围内的自然景观,还用细腻的笔触刻画出丰富多彩的民俗风情,营造了一个恢弘的精神境界,堪称当代版的《清明上河图》。这幅民俗长卷的作者,是中国美术家协会会员、山东省漫画家协会副主席兼秘书长泥土(泥宗峰)。

济南胜景展画卷

据泥土介绍,他利用7个月的所有业余时间,一边查阅资料,构思框架,一边深入进行实地写生,寻找灵感;反复多敲,几易其稿,终于在秋天完成了《济南胜景图》。当作品彻底完成后,他感觉自己仿佛只剩下一个空空的躯壳,精神全部留在了作品之上。“凡是我去想并又去画的,别人都想到了;我必须做的是,以加倍的辛劳去画。因好画是用手画出来的,而不是用嘴说出来的,业余干这事,更是如此。”泥土说。

完成后的《济南胜景图》,取题于明崇祯十三年《历城县志》刊发的“济南八景图”史料,又索寻清末、民国初史图,落笔于清末济南市景,全图兼工带写,设色柔润淡雅,用鸟瞰式全景法构图,如一幅卷轴依次徐徐打开:锦屏春晓,佛山赏菊,趵突腾空,白云雪霁,汇波晚照,历下秋风,明湖泛舟,鹊华烟雨……融汇于这济南八景之中的民宅和乡土人情,是画家为丰富画卷重点下的灵魂之笔。

八景、民俗都如画

笔者反复看过《济南胜景图》,犹如品尝到一杯滋味悠长的陈年美酒,回味无穷,感慨良多,最突出的感觉有三点。

其一,场面宏大,内容丰富,主题突出,气息畅通,动静结合,转换自如,这就使得作品有了较大的历史价值和艺术风骨。

泥土是地地道道的济南人,从小对自然、社会和人生有着强烈的探求欲望,济南的地理风貌,潜意识中成为他骨骼的一部分,也坚实地支撑起《济南胜景图》的大框架。于是,2000平方公里的济南,被浓缩在了6米长的画卷上,而这长卷表达的艺术意味、人文精神,又远远大于2000平方公里。

在表现手法上,《济南胜景图》以马鞍山为前景,采用“散点透视法”来展现整个城市的大布局,南部巍峨迤迤的群山,北部咆哮流动的黄河,中部腾空而起的泉群是整个画面的骨架,逐步打开的第一景是城市东南的“锦屏春晓”。南门桥上,

一片浮动的祥云,把画面衔接到古城内,第三景“趵突腾空”和第四景“白云雪霁”,展现的是泉水滋润出的济南民俗百态。飘动的云彩和静止不动的水雾,形成强烈的反差和动感,呈现着一种神秘的张力。泉水汇聚之处,是第五景“汇波晚照”,第六景“历下秋风”和第七景“明湖泛舟”,一个大明湖竟然成就了三大胜景。满天的红霞与静止的水和摇动的树,构成另一种强烈的节奏。到最后,第八景“鹊华烟雨”再次被祥云隔成一个单独的空间……

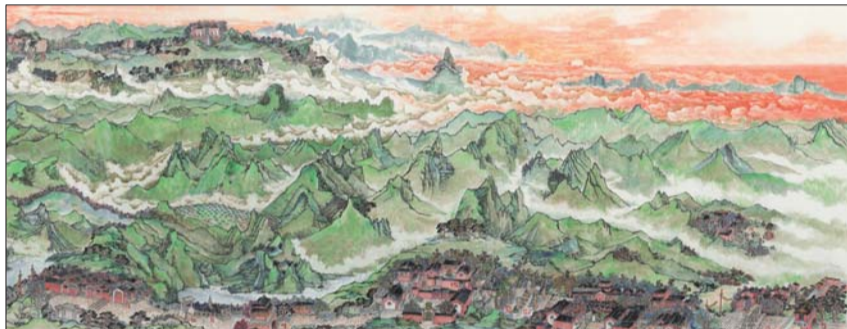
在这些大的节点中间,民居,泉水,石桥,人物,家禽,牲畜,船只,人力车星罗棋布,纵横交织,疏密,繁简,动静,聚散等画面关系,处理得恰到好处,整个画面构成一个和谐统一的整体。仅人物数量之众,神情气质之鲜活,社会活动之丰富,就丝毫不逊色于《清明上河图》。

其二,从典型的人物、故事和细节入手,精准地传达了100多年前济南的民情风貌,既未脱离济南的地形、地貌、空间所具有的基本形象,又尽作精致,点人托物,使壮阔的景观有了丰满的“血肉”。

为了突出民俗价值,《济南胜景图》在八景之外,加上“民宅人情”,这是整个画作的“画龙点睛”之妙笔。“民宅”是一个庞大的群落,白墙黑瓦,醒目地居于画面正中,这是泥土研究考察了济南100多套老四合院之后,重新排列组合,抽象出来的象征性符号。而“人情”则遍布整幅作品,细微之处点缀着人物的精神和气质。看着这幅长卷,人们仿佛来到100多年前的济南,这里呈现出一种“家家泉水,户户垂柳”的泉水生活图。泉水千姿百态,有水面上涌上来的,石板缝里冒出来的,甚至还有从民居墙上淌出来的。人们可在自家阳台放下一个水桶把泉水直接提到屋子里,还可以赏泉、泡茶、品茗、洗菜、洗衣、养鱼、捞鱼、叉鱼、采藕、卖水……泉水的声音,笼罩着整个城市,泉水的气息,弥漫在生活的每个角落。而在大街上,拉洋车和地排车的,骑马的、撑船的、抬轿的、唱戏的、玩杂耍的、卖杂货的、卖风车的、卖饭的、卖烟卷的、卖甜沫的、烤地瓜的、卖花生的、卖糖粥的、卖茶鸡蛋的、做油旋的、磨剪子戥菜刀、修油伞的、焊锡壶的、唱戏的、算命的、做针线活的、抽陀螺的、跳绳的、推铁环的、货郎鼓、巡抚、官员、僧人、孩童、老者、妇女……真是面面俱到,细致入微,颇具生活的神韵,构成了一幅波澜壮阔的民俗长卷。

其三,济南既有北方城市之雄深雅健,又具有南方城市的明丽婉媚。《济南胜景图》用宏观和微观紧密结合的手法,表达了“济南潇洒似江南”的城市精神和人文个性。同时,又具有时代美和艺术美,使当代受众感受到精神愉悦和灵魂洗礼。

……



▲《泰山》局部一



▲《泰山》局部二

泰山全景颂壮美

齐鲁文化博大精深,泥土的艺术探索也从未止步。近来,他的目光已翻越济南的崇山峻岭,延伸到五岳独尊的泰山。一幅关于泰山自然与人文的长卷,以一道新的精神景观呈现在了人们面前。在《泰山》中画家选择了另一种表现方式,青绿设色追寻“齐鲁青未了”精神与泰山石“翠绿色”品质,红色则赋予了“碧霞宝光”的紫气普照及“东岳朝阳”之灵光吉祥。正是缘于画家“跳出此景观此景”的创作观念,才有了如此壮美的泰山全景。整幅画卷展现出了泰山的雄伟气魄和荡雄生层云的气韵。画卷中沿登山古道的历史文化轴线向上而行,描绘的50余处人文景点都加盖了章印,不失为一幅艺术化了的泰山导游图。此画在“2013台湾山东周”海峡两岸书画名家联展山东书画名家预展上,有画家感慨:泰山竟然可以这样画出全景气势!

据泥土介绍:2004年,他在北京大学首届书法研究生班学习,每到周末经常逛校园内的旧书摊,绘画版的“老北京”风情和杨辛教授讲述的泰山文化,使他产生了强烈的创作《泰山》冲动。从那时开始,他就留心收集有关老济南与泰

山的文图资料。在创作《泰山》作品前,泥土在上海世博会山东世博办任专家组副组长、活动策划部部长、山东馆轮值副馆长,并以出色的组织能力、新颖的创意、独到的执行力,受到大家好评。各位专家学者对齐鲁文化的诠释和把握,使他汲取了极其丰富的营养。受世博会浸淫数年,他吸收了来自世界各地的文化滋养之后,有了新的艺术灵感和精神追求。《泰山》为我们提供了一条寻找精神的新途径。

目前艺术创作呈“百花齐放”的格局,巨幅艺术作品时常可见,但是因没有精神的支撑显得“大而无当”,缺少灵魂,苍白无力;也有关注民俗风情的细腻描摹,但却没有熔古汇今的视野,过于纤弱、易碎。《济南胜景图》、《泰山》让我们的眼睛一亮,站在这两幅画卷前,很多人感到了震惊。其宏大的场景、跌宕起伏的节奏、细腻的生活景象、饱满的情绪感受,通过一条明晰的精神脉络贯穿起来,繁而不乱,有条不紊,层次分明,衔接自然,一气呵成,反映出画家出色的笔墨功力和出众的思想高度。这一幅作品本身,成为当下浮躁社会心态中艺术家的一种坚持和担当,成为在碎片化的创作思潮中一种恒远的艺术现象和艺术事件。

●郝桂尧 (新华社记者)



▲《济南胜景图》局部一



▲《济南胜景图》局部二