

济南城轨R1线正式开建,4站 走地下,5站上高架

沿途共设9个车站,计划2018年建成通车

本报12月29日讯(记者 刘雅菲 喻雯) 29日,济南市轨道交通R1线建设正式启动,计划2018年底开通,车辆最高运行时速为区间100公里。R1线沿途共设9个车站,其中演马庄西站到王府庄站为地下车站,赵营站到池东为高架车站。

29日上午,省委常委、市委书记王敏在济南市轨道交通R1线前大彦站宣布:“济南市轨道交通R线建设启动。”据悉,济南轨道交通近期规划建设的是三条市域快线(即R线),线路长度共计95.6公里,总投资约489亿元。

据了解,本次启动的是三条线路当中的R1线,此前针对该项目已经做过两次环评,根据第二次环评公布的信息,该项目将基本沿既有城市道路

敷设,北起演马庄西,沿齐鲁大道、党杨路、刘长山路延长线、海棠路、丹桂路至池东。线路全长26.4km,其中地下线9.3km,高架线17.1km,共设演马庄西、济南西站、大杨庄、王府庄、赵营、大学城、园博园、前大彦、池东等9座车站,其中演马庄西、济南西站、大杨庄、王府庄站为地下车站,赵营、大学城、园博园、前大彦、池东为高架车站,平均站间距3.3km。南端设池东停车场,占地约17公顷;中部设范村车辆综合基地,占地约50公顷。计划2018年建成。

“轨道交通的建设对于完善城市综合交通体系,提升城市功能与环境,增强城市竞争力,带动区域发展都有十分重要的意义。”济南市委副书记、市长杨鲁豫在启动仪式上说,

“地质勘探是轨道交通建设的重要基础性工作,各有关单位要密切配合,争取轨道交通系统早日建成投用,更好地服务市民出行和城市发展。”

在启动仪式上,北京城建勘测设计研究院也代表建设单位表态发言,他们将负责R1线的勘测工作。该院相关负责人介绍:“这次地质勘探是轨道交通设计阶段的地质初勘。”该负责人说,此次主要是根据轨道交通R1线的线路走向和站位布置钻孔,通过钻杆、岩芯管等钻探,从地表土层钻到地下,研究岩石的走向、裂隙、溶洞分布,地下水位等,同时还要取石灰岩岩石样本做抗压试验,地质勘探初步勘探会在沿线逐步展开,打孔布点会逐渐铺开。



轨道交通启动现场车载钻机准备作业。 本报记者 刘雅菲 摄

现场

R1线启动地质勘探

本报记者 喻雯 刘雅菲

29日,济南市轨道交通建设正式启动,启动仪式上,R1线前大彦站站点也出现了车载钻机,地质勘探工作也将展开。地质勘探是如何开展的?目的是什么?这能为城轨开工提供怎样的研究报告?作为建设单位,北京城建勘测设计研究院有关负责人向记者做了详细介绍。

“这次地质勘探是轨道交通设计阶段的地质初勘。”该负责人说,主要是根据轨道交通R1线的线路走向和站位布置钻孔,通过钻杆、岩芯管等钻探,从地表土层钻到地下,研究岩石的走向、裂隙、溶洞分布、地下水位等,同时还要取石灰岩岩石样本做抗压试验。

“地质勘探初步勘探会在沿线逐步展开,打孔布点会逐渐铺开。”该负责人说,钻机除了车载钻机外,还会有其他型号的钻机配合。

沿线村民很兴奋:

“城轨建成时,我就是城里人了”

本报记者 喻雯 刘雅菲

29日,济南市轨道交通R1线建设正式启动,计划2018年底建成。虽然距开通还有五年时间,但消息一传出,还是让周边的不少百姓极为兴奋和期盼。

29日下午,记者驱车沿济南西站一路向南走,9个站点沿线有关城轨建设的广告牌随处可见,不少楼盘打出了“城轨牌”,看好未来的市场。

29日下午2点,在创新谷孵化器建设现场,一工作人员对城轨

建设的动态了如指掌。“创新谷是R1号线穿越的重要区域,我们边上就是前大彦站。前两天就有人陆续在这附近测量拍照,当时就想着快要开建了。”工作人员越说越兴奋,目前创新谷也是刚刚动工,城轨建设周期五年,未来他们刚好能“沾上光”,交通的带动力他们很是看好。

在海棠路与芙蓉路交叉口,是R1线前大彦站。“在附近干活的市民老早就,是前大彦村的村民,现在早已完成了搬迁。“现在这些地都是国家的了,都是为城

轨准备的。”老姬指着路边的一块空地激动地说,没想到,村子竟成了轨道交通的一个站点。“在村里生活了几十年,总觉得自己不是济南人。”老姬有些感慨,长清撤县划区都好几年了,但是还没感到太大的变化。这次城轨首次开工选在长清,听说以后到济南不超过10分钟,真是很方便。

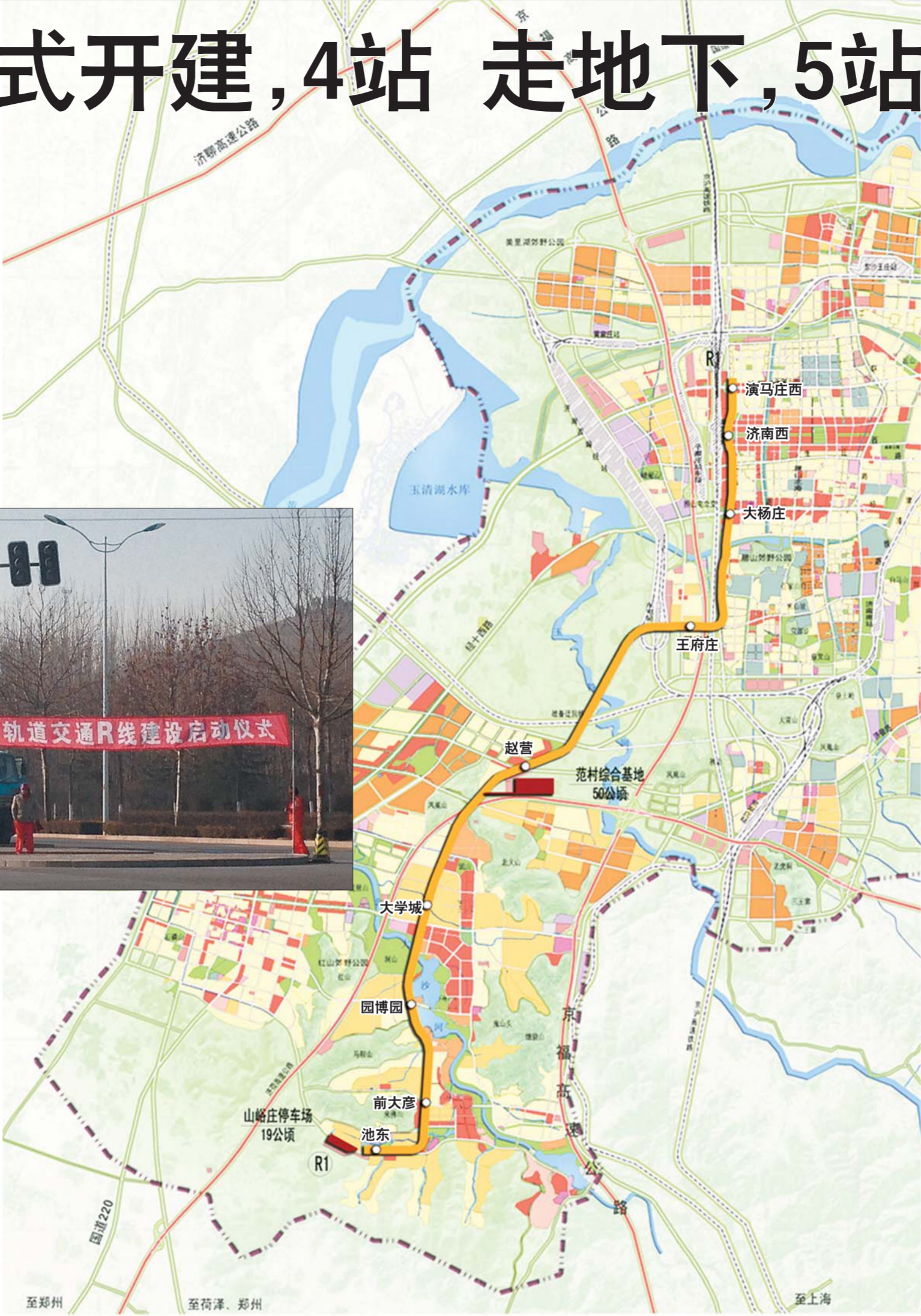
老姬坐在路边,看着周边起来的楼房,乐得合不拢嘴:这些大的房地产项目也是城轨带动起来的。她盼着城轨早日建成,以后他也成了城里人,生活也会越来越好。

记者了解到,早在2011年,济聊城际铁路已经成为国家规划,进行双线合并开工建设,“不仅节约成本,更有利于省会城市群经济圈的发展。”

目前,济南至聊城之间最快只能通过济聊高速相连接,在不堵车的情况下也得需要1个半小时。而未来济聊城际铁路建成后,

济南到聊城的车程可缩短至半小时以内。这是聊城融入省会城市群经济圈、与济南实现同城效应的重要途径。

目前,济南至郑州的动车需在徐州转线,需5小时36分钟;未来郑济高铁建成通车后,济南到郑州不需转线,运行时间将缩至1个多小时。



西城集团总经理张伟:

去长清休闲的人将增多

本报记者 刘雅菲 喻雯

轨道交通的建设备受市民关注,它将为城市发展带来哪些影响?

长清山水清秀,旅游资源丰富;长清大学科技园里的济南创新谷也正在建设,日后将成为汇集总部经济、科技研发、文化创意等相关产业的创新产业基地。轨道交通的建设,对于济南西部的发展也有着非常深远的意义。

济南西城投资开发集团总经理张伟认为,传统的观念中,西部虽然并不算偏远,距市区的距离与南部山区和济南东部差不多,但是济南市区的人们不愿意往西部走。“人们传统观念上感觉西部比较远,轨道交通修建之后,对整个西部

的发展,有了一个交通上的纽带。”

关于轨道交通对于经济、产业的带动作用,张伟说:“长清大学城离西客站有15到20公里,有一定的距离,轨道交通开通后,能和高铁联系到一起,高铁经济的辐射就能延伸到长清,带来人流、物流、信息流、资金流,引导一些项目落户到长清。”

按照规划,轨道交通R1线将会路过长清的园博园,张伟认为,轨道交通建成后,到长清休闲的人会增加:“随着园博园进一步改造提升和免费开放,乘轨道交通去长清过周末,将会成为市民的一种选择,现在大家都到南部山区,以后会有部分出游的市民分流到长清,拉动当地的经济。”

城轨建设将助力省会经济圈发展

本报记者 喻雯 刘雅菲

29日,轨道交通R1线正式启动,计划2018年建成。该线路作为济聊城际铁路的济南段,对于济南的发展及省会城市群经济圈的发展将产生怎样的作用?

长清发改委有关人士表示,轨道交通R1线一头连着长清,一头连着槐荫的西部新城,这极大推动了济南“西进”的城市发展格局,也让长清区甚至更远的平阴县与槐荫区“大西部”的融合逐渐成为现实。

R1线连接长清组团中心和济南西站副中心,串联创新谷、园博园、大学城、济南西站等重点区域,轨道交通建成后,长清的交通、环境等方面的优势将会凸显,京津等地更

多高新产业将落户长清。R1建成后,创新谷片区将成为济南市交通最为发达的地区,从济南西站到创新谷只需要8分钟,作为轨道交通连接的两大发展极,槐荫区和创新谷已分别在济南、北京设立招商联络点。放眼将来,一些外地人才就可以实现白天在济南上班,晚上回北京吃饭、休息。

“R1号线作为济聊城际铁路的济南段,双线合并开工建设,不仅节约了建设成本,更有利于省会城市群经济圈的发展。”山东省交通专家许云飞表示,济聊城际铁路建成后,济南到聊城的车程可缩短至27分钟,这也是聊城融入省会城市群经济圈、与济南实现同城效应的重要途径。

市区到长清上班可以乘公共交通

本报记者 刘雅菲 喻雯

轨道交通的建设,对于家住 在历山路,每天却要到长清大学城上班的董先生来说,真是一个好消息。

工作在长清,家却住在历山路,每天的上班路对于董先生来说,费事劳力又伤财。董先生主要是驾驶私家车去长清,每天穿过大半个济南市区,从济南南人口上高速,从长清圃山收费站下高速,单程大约为37公里,每天一个来回,算下来,一周一箱油都不够用。董先生也试过乘坐公交车,从纬十二路附近乘坐20路公

交车,到达长清,光这一段就得花费一个半小时,时间上又耽误不起。

“我们都盼着轨道交通能够开通,这样让我们乘坐公共交通上下班成为了可能。”董先生说,济南轨道交通近期建设规划由R1、R2和R3线的中心城段组成,建设方案总规模95.6km,共设车站37座;新建停车场、车辆段及综合维修基地共计6处,设运营控制中心一处,总投资约489.4亿元。此次环评报告书评价结论是,从环境保护角度分析,本规划可行。

2013年11月29日,济聊城际铁路济南至长清线(暨轨道交通R1线)首次环评公示。R1线与济聊城际铁路济南段部分重合,工程计划2018年建成。

2013年12月13日,新建济聊城际轨道交通济南至长清线(暨城市轨道交通R1线)建设项目环境影响报告书(简本)。报告书显示,项目北起演马庄西,沿齐鲁大道、党杨路、刘长山路延长线、海棠路、丹桂路,至池东。线路全长26.4km,其中地下线9.3km,高架线17.1km,平均站间距3.3km。计划2018年建成,总投资约为132亿元。

2013年12月29日上午,济南市轨道交通R线建设正式启动,启动仪式的地点是在长清区崮云湖街道的前大彦村,这里将成为轨道交通1号线的前大彦站。

对楼市影响将在建设后期发力

本报记者 喻雯 刘雅菲

29日,轨道交通R1线正式启动,线路共设9个车站,这对周边的房地产市场将带来怎样的影响?

29日下午,记者驱车到R1号线前大彦站途中发现,沿线有关轨道交通带动的楼盘广告随处可见,“轻轨重塑城市中心,立体交通辅佐生活”、“轨道交通落地,大学城融汇15分钟城市生活圈”……“城轨带动下,房价肯定会涨。”采访中,多家楼盘都持同样的观点。

“轨道交通对房价影响也是阶段性的。”省城一业内人士坦言,开工建设与建成通车两个时期对比看来,最主要的影响是后者。从R1号线的周期来看,2018年建成,线路对楼盘的影响还将在后期发力。

从轨道交通辐射影响来看,受轨道建设影响的大小,主要要分析房地产项目对轨道交通的利用程度。“涨声一片”的效果不会很明显。

“轨道交通对房价影响也是阶段性的。”省城一业内人士坦言,开工建设与建成通车两个时期对比看来,最主要的影响是后者。从R1号线的周期来看,2018年建成,线路对楼盘的影响还将在后期发力。

R1线未来或将成为郑济高铁一部分

郑济高铁建成后,济南到郑州运行时间将缩至1个多小时

本报记者 宋磊

12月29日上午,备受瞩目的济南轨道交通R1线在济南西部正式开工建设。

据了解,轨道交通R1线北起演马庄西,沿齐鲁大道、党杨路、刘长山路延长线、海棠路、丹桂路,直到池东,线路全长26.4公里(地下线9.3公里,高架线17.1公里)。

R1线开工建设的意义不只是一直将成为济南第一条轨道交通线

路,更重要的是R1线将成为未来济聊城际铁路的一部分,更快捷地沟通济南和聊城两个城市。

我省交通专家许云飞说,R1线将作为济聊城际铁路的济南段,进行双线合并开工建设,“不仅节约成本,更有利于省会城市群经济圈的发展。”

目前,济南至聊城之间最快只能通过济聊高速相连接,在不堵车的情况下也得需要1个半小时。而未来济聊城际铁路建成后,

济南到聊城的车程可缩短至半小时以内。这是聊城融入省会城市群经济圈、与济南实现同城效应的重要途径。

记者了解到,早在2011年,济聊城际铁路已经成为国家规划,进行双线合并开工建设,“不仅节约成本,更有利于省会城市群经济圈的发展。”

目前,济南至郑州的动车需在徐州转线,需5小时36分钟;未来郑济高铁建成通车后,济南到郑州不需转线,运行时间将缩至1个多小时。

通过城际铁路建设得到更好体现,缩短了北京、济南、聊城、郑州等城市间的时间距离和空间距离,更加有利于区域发展一体化,从更加广泛的空间区域整合经济资源,实现人才、资金、技术的资源共享和优化配置。

目前,济南至郑州的动车需在徐州转线,需5小时36分钟;未来郑济高铁建成通车后,济南到郑州不需转线,运行时间将缩至1个多小时。

通过城际铁路建设得到更好体现,缩短了北京、济南、聊城、郑州等城市间的时间距离和空间距离,更加有利于区域发展一体化,从更加广泛的空间区域整合经济资源,实现人才、资金、技术的资源共享和优化配置。

目前,济南至郑州的动车需在徐州转线,需5小时36分钟;未来郑济高铁建成通车后,济南到郑州不需转线,运行时间将缩至1个多小时。



西部一些楼盘将轻轨用到了广告语中。 本报记者 刘雅菲 摄

前列腺病

——老孟治的牛

孟大夫治疗前列腺病,先服药让身体强壮,多吃饭有精神,睡得好,身体强壮精神好,当然前列腺病就下边问题就好了,9分夜,7分精,根本不用手术,9服药精神就强了! 最强法宝一:补肾油,补肾液,把前列腺腺体;二:丹田按摩,非有特效;三:尿频,不尿,膀胱病,膀胱病管住;三:膀胱病,尿频,尿急,尿痛,尿无力,尿分叉,必须找回那些浪费生命的岁月,不结果,不气馁,干什么都有油才行……

切记:早吃药晚服,费用低,时间短,不痛的,不安,那就快。

孟的电话: 0531-85972018